

# Temaplan for kulturminner 2019-2022





## Forord

Den 27.01.2017 søkte Tydal kommune om støtte til kulturminneplan for å sikre en god forvaltning av kulturminnene. Riksantikvaren ga kommunen 100 000 kr i tilskudd i brev datert 24.05.2017. Arbeidet med planen ble igangsatt 01.11.2017.

Planen er utarbeidet som en temaplan av Hilde Ragnfrid Kirkvold på oppdrag fra Tydal kommune, sektorleder næring og landbruk Mari Evjen.

Ressursgruppe: Kjentmenn, Saanti sijte, Selbu- og Tydal historielag, Sør-Trøndelag fylkeskommune

Styringsgruppe: Tydal formannskap

Planen var tenkt sluttbehandlet i slutten av 2018, men på grunn av at vi kom i gang litt seint er planen et halvår forsinket.

Av praktiske årsaker er det stort sett ikke henvist til litteratur i planen, men grunnlaget finnes i litteraturlista under kapittel 8.

Planen har vært ute på begrenset høring til ressursgruppa, fylkeskommunen, Sametinget og berørte bruksberettigede og grunneiere.

## Innholdsfortegnelse

Forord.....	0
Innholdsfortegnelse .....	1
1. Innledning.....	4
1.1 Mål for planen.....	4
1.1.1 Prioritering, bevaring og verdiskaping.....	4
1.1.2 Kulturminneplanen vil gi en bedre kommuneplan.....	4
1.1.3 Opplevelse og formidling .....	4
1.2 Rammer for planen .....	4
1.3 Eksisterende planer og plantype.....	5
1.4 Sammenheng med kommuneplanen, annet lovverk og eksisterende planer .....	5
1.5 Organisering og medvirkning i prosessen.....	5
2. Utfordringer og muligheter i kulturminnearbeidet .....	6
2.1 Hvorfor ta vare på kulturminner? .....	6
2.2 Overordnede føringer, lovverk .....	6
2.3 Utfordringer fremover.....	6
3. Aktører og virkemidler .....	7
3.1 Aktører, roller og ansvar i kulturminnearbeidet; forholdet til sivilsamfunnet, frivillige og museer ...	7
3.2 Andre myndigheters ansvar; fylkeskommunen, Sametinget og andre sektorer .....	7
3.3 Eiers ansvar og rolle .....	8
3.4 Kommunen som myndighet og eier .....	8
3.5 Økonomiske virkemidler.....	8
3.6 Legale virkemidler: plan- og bygningsloven og kulturminneloven .....	8
Lover.....	9
Forskrifter .....	9
4. Kunnskapsgrunnlaget.....	9
5. Planforslaget.....	10
5.1 Kulturhistorisk oversikt med prioriterte kulturminner i Tydal.....	10
5.1.1 Fangst og jernutvinning - Fangstgroper ved Gammelåa ved Håen og jernvinneanlegg ved Røa	10
5.1.2 Samene og reindrif – Esandheim og Pilråa .....	11
5.1.3 Kullmiler og kullgroper.....	12
5.1.4 Falkfangertufter.....	12
5.1.5 Tjæremileanlegg.....	12
5.1.6 Gruvedrift og tømmerdrift – Gressli gruve og Hillmohytta.....	12

5.1.7 Kverner og sager – Kvern og sag ved Kirkvollen.....	13
5.1.8 Kirke og religion – Tydal kirke .....	14
5.1.9 Krigsminner – Stugudal skanse, varslingsvarden på Knallen og Nessbua.....	14
5.1.10 Kraftanlegg - Vessingsjødammen .....	16
5.1.11 Ferdselsårer – Pilegrimsleden; Romboleden .....	16
5.1.12 Bygninger - Fast bosetting og jordbruk.....	17
5.1.12.1 Storaunstuggu.....	17
5.1.12.2 Brekka – gårdsbruk .....	17
5.1.12.3 Hillmohaugen - husmannsplass .....	18
5.1.12.4 Seterbebyggelse.....	18
5.1.12.4.1 Klokkarvollen i Stugudalen .....	18
5.1.12.5 Hvelvkjeller - Gammel-Jensgarden .....	18
5.1.12.6 Ljørseter - Arnevollen.....	19
5.1.12.7 Stabburene på Fossan .....	19
5.1.12.8 Høyløddu på Kirkvollen .....	19
5.1.12.9 Mjølkerampa fra Valset.....	20
5.1.12.10 Badstuene i Ås og Hillmo.....	20
5.1.12.11 Ungdomshusene – Spongtun og Bjørkly .....	20
5.2 Tydals prioriterte kulturminner og kulturmiljøer foreslått tatt inn i kommuneplanens arealdel med hensynssoner.....	21
5.3 Konsekvenser av planforslaget .....	22
5.4 Verdisetting og verdivekting.....	22
6. Handlingsdel .....	23
6.1 Formidling og skilting av kulturminner.....	23
6.2 Tiltak - Oppfølging av planforslaget .....	23
6.3 Rutiner og ansvar, retningslinjer for kommunens forvaltning og saksbehandling .....	25
6.3.1 Retningslinjer forankret i plan- og bygningsloven.....	25
6.3.2 Retningslinjer for saksbehandling for kulturminner og kulturmiljøer i Tydal kommune .....	26
6.3.3 Krav til saksbehandling .....	26
7. Definisjoner og begreper.....	27
8. Kilder og litteratur.....	30
9. Vedlegg.....	32
9.1 Veileder fra Riksantikvaring om verdisetting.....	32
9.2 Skjema for verdisetting for kulturminner i Tydal .....	36
9.3 Oversikt over SEFRAK-registreringer.....	87

9.4 Oversikt over kulturminner i Askeladden pr 01.10.2018 .....	92
9.5 Kart over forslag til hensynssoner.....	93
9.6 Liste over kulturminner som bør inn i Askeladden .....	97

# 1. Innledning

## 1.1 Mål for planen

### 1.1.1 Prioritering, bevaring og verdiskaping

Planen skal peke på, og prioritere, de faste kulturminnene med særlig vekt på det som er representativt og spesielt i Tydal. Videre skal den bidra til at kulturminner får stå i en sammenheng som gir historisk forståelse og mening, for eksempel at faste kulturminner får stå og blir vedlikeholdt der de en gang ble bygget. Planen skal også gi grunnlag for formidlingstiltak for disse kulturminnene.

Temaplanen skal inspirere til å ta i bruk kulturarven for verdiskaping og utvikling. Arbeidet med å inkludere kulturminner vil være en kontinuerlig prosess.

### 1.1.2 Kulturminneplanen vil gi en bedre kommuneplan

Planen skal gi tydelige rammer for hvordan vi vil ta vare på kulturminnene og vil lette arbeidet med kommuneplanens arealdel. Konflikter i plan- og byggesaker kan forebygges og reduseres, og eiere og planleggere kan få større forutsigbarhet i sin forvaltning og planlegging. Næringslivet kan lettere ta hensyn til kulturminner og utvikle gode tilbud basert på kulturarven.

Planen for kulturminner har status som temaplan, og tiltaksdelen (kap. 6) skal evalueres og rulleres i forbindelse med budsjettbehandlingen hvert år.

### 1.1.3 Opplevelse og formidling

Ved å sette kulturminner og kulturmiljø på dagsorden skal temaplanen for kulturminner bidra til «Å skape en stolt Tydalsidentitet». Innbyggerne i Tydal vil gjennom opplevelser knyttet til kulturminner bli mer bevisst bygdas egen historie og utvikling - og gjennom dette skape tilhørighet, identitet, stolthet og ansvarsfølelse. Skolen kan bruke kulturminnene aktivt i opplevelser og undervisning. Turistkommunen Tydal kan også med fordel legge til rette for å formidle/tilrettelegge noen av minnene på en bedre måte enn i dag.

## 1.2 Rammer for planen

Det vil bli for tidkrevende og omfattende å registrere alle kommunens kulturminner og lage en handlingsplan for disse. Temaplanen for kulturminner vil ta for seg allerede registrerte enkeltminner, men vil ikke omfatte immaterielle kulturminner som; tradisjoner, språk og stedsnavn eller løse kulturminner som klær og redskaper.

Kulturminneplanen gir en helhetlig oversikt over verneverdige kulturminner i kommunen. Utvalg og avgrensinger er gjort på bakgrunn av tilgjengelig informasjon, diskusjoner med lokale kjentfolk og minimalt med befarings i felt.

De kulturminnene og kulturmiljøer vi velger å sette fokus på, må derfor speile verdier som vi lokalt og regionalt mener er viktige å ta vare på, og som er representative for den historien som kan knyttes til Tydal.

### 1.3 Eksisterende planer og plantype

Tydal kommune har ikke tidligere hatt en kulturminneplan.

I 2012 ble det politisk vedtatt en kulturplan for kommunen (2012-2026). Der heter det at: «*Det må finnes et forvaltningssystem som sikrer at kulturarven lever videre, og på dette området trenger Tydal et løft. I kulturplanperioden skal det jobbes for å opparbeide et godt forvaltningssystem for kulturarven som sørger for vern og ivaretagelse av kulturhistorisk materiale.*» Planen fokuserer mest på arkiv, bygninger og anlegg som Tydal kommune har ansvar for. Samtidig tar den opp viktigheten av å ta vare på vår samisk kulturarv gjennom å registrere samiske kulturminner.

I kommuneplanens samfunnsdel vedtatt i april 2018 heter det at «... *Kommunen er gjennom Kulturminneloven pålagt å ha en helhetlig og systematisk forvaltning av kulturminner og kommuneplanens arealdel bør inneholde en konkret plan for hvordan dette skal ivaretas i arealforvaltninga.*» Videre har samfunnsdelen følgende strategi: «*Ivareta og sikre arealer for kulturminner, friluftsliv og naturmangfold.*». Strategien skal kunne føre Tydalssamfunnet på riktig vei mot å nå målsettingen om en forsvarlig naturforvaltning.

For å komme fram til prioriterte innspill til kommuneplanens arealdel slik kommunestyret ber om, har Tydal kommune valgt å lage en temaplan for kulturminner. Dette gjør planprosessen enklere ved at vi slipper å følge saksbehandlingsreglene i plan- og bygningsloven, med f.eks å lage et planprogram. Vi har likevel prøvd å sikre medvirkning og politisk forankring av arbeidet gjennom møter og hjelp fra lokale kjentmenn.

### 1.4 Sammenheng med kommuneplanen, annet lovverk og eksisterende planer

Temaplanen for kulturminner skal danne et faglig grunnlag for å gjøre prioriteringer i kommuneplanens arealdel på lik linje med interesser som f.eks. utbygging, reindrift og naturmangfold.

### 1.5 Organisering og medvirkning i prosessen

Arbeidsprosessen har bestått av disse trinnene:

1. **Oversikt** over kulturminner gjennom søk i baser og litteratur, frivillige lag og ressurspersoner, workshop og opplæring.
2. **Møte** med historielaget/reinbeitedistrikt/adm. gruppe sammen med fylkeskommunen/Sametinget i april 2018.
3. **Befaringsdag** historielaget/reinbeitedistrikt/adm. Gruppe og media i juni/juli 2018 sammen med fylkeskommunen.
4. Om mulig **finne GPS**-posisjonen på enkeltminner sommeren 2018 ved hjelp av frivillige fra historielaget/ressurspersoner



5. Legge inn alle kjente kulturminner som ikke finnes fra før (i riktig format i excel) slik at de kan importeres i **databasen** Askeladden (med GPS-posisjon).

6. **Prioritere** kulturminner (administrativ arbeidsgruppe).

7. Planen sendes på **høring** til historielaget, fylkeskommunen/Sametinget, berørte grunneiere og reinbeitedistriktene for eventuell uttalelse og legges fram som politisk sak.

## 2. utfordringer og muligheter i kulturminnearbeidet

### 2.1 Hvorfor ta vare på kulturminner?

Alle kulturminner og kulturmiljøer inngår som en del av samfunnets kollektive hukommelse som vi må verne om for vår egen skyld og for kommende generasjoner. Når ett kulturminne er borte, forsvinner også en del av vår felles historie. Mesteparten av våre kulturminner etter 1537 har ikke noe formelt vern med unntak av samiske kulturminner eldre enn 100 år.

### 2.2 Overordnede føringer, lovverk

Kommunen har bare myndighet til å vedta vern gjennom kommuneplaner og reguleringsplaner som er juridisk bindende etter plan- og bygningsloven. Myndigheten til å vedta vern etter kulturminneloven ligger hos andre offentlige organ.

### 2.3 utfordringer fremover

I landbruket er de vanligste truslene for kulturminnene manglende skjøtsel og vedlikehold, gjengroing, nye driftsformer, graving, bygging og veganlegg. Å ta vare på kulturminner kan også være kostnadskrevende og uten mulighet for framtidig økonomisk avkastning. Det finnes fortsatt mange ukjente kulturminner som ubevisst går tapt. Modernisering har redusert mange bygningers verneverdi. Bygninger som ikke lenger har nytteverdi som lødduer (løer), stabbur, sommerfjøs, seteranlegg og driftsbygninger i gårdstun der drifta har opphørt eller blitt modernisert, har forsvunnet eller blitt ombygd til andre formål. Den tradisjonelle seterdrifta er i liten grad opprettholdt i Tydal etter at fellesetrene kom på 70-tallet.

Tilpasning av nye bygninger i kulturlandskapet representerer ei stor utfordring for kulturlandskapet når bygningene får dimensjoner langt ut over det som har vært vanlig. I slike sammenhenger er plassering, utforming og materialvalg av stor betydning.

Tydal kommune er en hyttekommune og våre kulturminner kan trues av økt ferdsel. Vi har i en del områder mye myr (bæresvak mark) som ikke tåler mye ferdsel uten tilrettelegging. De senere årene har også vist at kulturminner kan påvirkes av klimaendringer slik som økt erosjon og økt nedbør.

### 3. Aktører og virkemidler

#### 3.1 Aktører, roller og ansvar i kulturminnearbeidet; forholdet til sivilsamfunnet, frivillige og museer

Vi er helt avhengig av frivillig innsats, både fra eiere av kulturminner og andre som er interesserte i å bidra, hvis vi skal kunne ta vare på viktige bygninger og andre kulturminner i Tydal. I Norge var det gjennom personlig interesse at private, og ikke myndighetene, først viste interesse for kulturminner og som blant annet reddet de stavkirkene som er bevart. Hvis en huseier ikke selv ønsker å vedlikeholde en bygning, er det bare unntaksvis mulig for myndighetene å gripe inn. Det er derfor viktig å ikke bare formidle verdien av kulturminner, men også hjelpe eiere av kulturminner og andre med å sette i stand verdifulle bygninger, og bidra på andre måter til at tydalingen selv sørger for å verne om kulturminner.

#### 3.2 Andre myndigheters ansvar; fylkeskommunen, Sametinget og andre sektorer

**Fylkeskommunen** har som regional kulturminneforvaltning ansvar for å ivareta nasjonale og regionale kulturminneinteresser i plan- og byggesaker og har en sentral rolle som veileder overfor kommuner og tiltakshavere.

Fylkeskommunen er videre delegert myndighet etter kulturminneloven i flere saker som angår kulturminner, og fører tilsyn med fredete kulturminner. Fylkeskommunen har ett tett samarbeid med eiere av fredete kulturminner. Fylkeskommunen har anledning til å sette i gang fredning og foreta midlertidig fredning etter kulturminneloven.

Fylkeskommunen arbeider også med formidling og verdiskaping knyttet til kulturminneområdet.

**Sametinget** er høringsinstans i arealsaker på lik linje med fylkeskommunene. De veileder eiere av fredete og verneverdige samiske bygninger og registrerer, formidler og skjøtter samiske kulturminner og kulturmiljø. Sametinget dokumenterer samisk kulturhistorie og tradisjonskunnskap.

I sørdelen av Trøndelag er de regionale museene samlet i **Museene i Sør-Trøndelag (MiST AS)**. I vårt område er dette 9 ulike museer som får direkte statlig tilskudd gjennom Kulturdepartementet. MiST er et av landets største museer med om lag 230 ansatte. Fylkeskommunen eier 33,3% av aksjene i MiST. Vertskommunene eier også sine andeler. Tydal har ikke noe regionalt museum og derfor ingen andel i MiST AS. Tydal har i dag heller ikke noe fast samarbeid med MiST AS.

Tydal har tidligere (1999 – 2006) vært med i en ordning sammen med Selbu, Malvik kommune og Trøndelag folkemuseum, der de tre kommunene delte en stillingsressurs som regionkonservator. I kulturplan for Tydal heter det: «... den beste ordningen for Tydal er å knytte fagkompetanse til kommuneforvaltningen, slik at en museumsfaglig funksjon i kommunen kan ha direkte oppfølgingsansvar for kulturarven.»

### 3.3 Eiers ansvar og rolle

Eierne er de viktigste aktørene når det gjelder å ta vare på og videreutvikle kulturminnene. For at potensialet skal kunne hentes ut, er det viktig at eierne ser verdien av kulturminnene og har kunnskap om hvordan de kan tas vare på og videreutvikles samtidig som kulturminneverdien blir bevart. Også tilgang på økonomiske ressurser vil ha noe å si for i hvilken grad eierne har mulighet til å ta vare på og videreutvikle kulturminnene.

### 3.4 Kommunen som myndighet og eier

Kommunene har som planmyndighet et stort ansvar for å ivareta sine kulturminner. Plan- og bygningsloven er kommunens viktigste verktøy for å kunne ivareta kulturminner og kulturmiljøer. Kommunene har gjennom den daglige plan- og byggesaksbehandlingen god mulighet til å opplyse om og gi råd vedrørende kulturminner og kulturmiljøer. En temaplan som denne, sammen med kommuneplanens arealdel, er et godt redskap kommunene kan bruke for å ivareta sine kulturminneinteresser.

Tydal eier 3 kommunale anlegg som er en del av kulturarven; Brekka bygdetun, Kistafossen kraftstasjon og Storaunstuggu. I tillegg har kommunen ansvar for skjøtsel av myntfunnet i Gressli, karolinerleden og pilegrimsleden gjennom kommunen. Tydal museum, som sto ferdig til bruk i 1990, har gitt bygda utstillingslokaler og brannsikre magasiner for gjenstander. Museet ble i 2018 vedtatt solgt.

### 3.5 Økonomiske virkemidler

Økonomisk støtteordninger blir brukt for å bidra til at kulturminner, kulturmiljø og kulturlandskap blir tatt vare på. Støtteordningene dekker bare en del av den totale kostnaden ved skjøtsel, vedlikehold eller restaurering. De som ønsker å ta vare på kulturminner, kulturmiljø og kulturlandskap kan søke på støtteordninger som passer til det aktuelle prosjektet. Under er det en oversikt over relevante tilskuddsordninger – dette er ikke en uttømmende liste. Det er selvsagt mange andre muligheter til å skaffe finansiering både til formidlingstiltak og til tiltak for å ta vare på kulturarven.

- Riksantikvaren har flere tilskuddsordninger.
- Norsk Kulturminnefond er en viktig tilskuddsordning innenfor dette feltet.
- Fylkesmannen administrerer tilskudd gjennom Regionalt miljøprogram. Dette blir blant annet brukt som tilskudd til beite på setervoller.
- Tilskuddsordningen for spesielle miljøtiltak i jordbruket (SMIL) er rettet mot kulturminneverdiene i kulturlandskap i jordbruket.

### 3.6 Legale virkemidler: plan- og bygningsloven og kulturminneloven

Kommunens virkemiddel, plan- og bygningsloven, er det viktigste virkemidlet for kulturminneforvaltningen ved siden av kulturminneloven. Kommunen kan sikre kulturminner, kulturmiljøer og landskap gjennom aktiv bruk av de mulighetene som loven gir. Både arealformål, bestemmelser og hensynssoner er aktuelle tema.

En rekke faste kulturminner er fredet (automatisk fredete) direkte i lov om kulturminner (kulturminneloven). Det finnes også hjemler i den for å frede utvalgte kulturminner gjennom enkeltvedtak (vedtaksfredete kulturminner). Løse kulturminner er også beskyttet i loven.

I følge riksantikvaren er følgende lovverk og forskrifter relevante for kulturminneforvaltningen:

## *Love*

[Kulturminneloven](#)

[Plan- og bygningsloven](#)

[Kirkeloven](#)

[Gravferdsloven](#)

[Naturmangfoldloven](#)

[Jordlova](#)

[Skogbrukslova](#)

[Vannressursloven](#)

[Vassdragsreguleringsloven](#)

[Miljøinformasjonsloven](#)

[Forvaltningsloven](#)

[Offentlegelova](#)

## *Forskrifter*

[Forskrift om faglig ansvarsfordeling mv. etter kulturminneloven](#)

[Sentrale forskrifter til kulturminneloven](#)

[Sentrale forskrifter til plan- og bygningsloven](#)

[Forskrift om tilskudd til nærings- og miljøtiltak i skogbruket](#)

[Forskrift om tilskudd til spesielle miljøtiltak i jordbruket](#)

## **4. Kunnskapsgrunnlaget**

Tydal er rik på kulturminner. Noen steder er funnene tettere enn andre. Hva slags registreringer finnes?

På publikumsvennlige [www.kulturminnesok.no](http://www.kulturminnesok.no) kan du søke – og finne kart, vernestatus og andre opplysninger. For Tydal ligger det inne ca 400 kulturminner pr 01.10.2018 i denne databasen. Databasen inneholder også løsfunn. Informasjonen om de fleste kulturminnene i Kulturminnesøk kommer fra kulturminnebasen Askeladden.

Askeladden er Riksantikvarens database for kulturminner og for Tydal ligger det inne 389 funn her pr 01.10.2018. Askeladden er et verktøy for kulturminneforvaltningen, og man må registrere seg i databasen for å få tilgang til den. Tilgang til databasen gis til ansatte innen sentra-, regional- og lokal- kulturminneforvaltning og til offentlig forvaltning, konsulenter, forskere og studenter.

SEFRAK-registeret er et landsdekke register over eldre bygninger og andre kulturminner og bygger på en landsomfattende registrering av hus, som ble satt i gang i 1970-årene. I Kartverkets eiendomsregister Matrikkelen kan du finne opplysninger om SEFRAK-bygningene, og gjennom innsynsløsningen Se eiendom er et register som er åpent for alle. Du kan også finne opplysninger om SEFRAK-bygg på [miljostatus.no](http://miljostatus.no). Riksantikvaren er ansvarlig for kontrollregistreringer som ifølge miljøstatus blir gjennomført med intervall på fem år.

## 5. Planforslaget

### 5.1 Kulturhistorisk oversikt med prioriterte kulturminner i Tydal

I beskrivelsen under er de objektene som vi mener er viktig å bevare og/eller formidle nevnt (uthevet med fet skrift). De er valgt ut fra lokal kunnskap og at kulturminnene er mest mulig lett tilgjengelige. Det kan derfor finnes andre kulturminner av samme type som har en bedre og tydeligere utforming, men disse ligger gjerne langt unna vei. Ofte ligger de også i et område der vi ikke ønsker å legge til rette for økt ferdsel fordi det kan virke forstyrrende på tamreinen i området. Det er videre laget en verdivurdering av de prioriterte kulturminnene som finnes i vedlegg 9.1.

Noen av kulturminnene som er beskrevet, er i privat eie og det offentlige har få virkemidler for å sikre at de blir tatt vare på. Vi kan bare henstille om at eierne av kulturminnene ser seg tjent med å ivareta disse for etterslekten slik at de kan fortelle om en tidsepoke som er over. Flere av minnene finnes kun i få eksemplarer i kommunen, og forsvinner disse forsvinner også noen av de fysiske bevisene som gir Tydals historiske referanseramme.

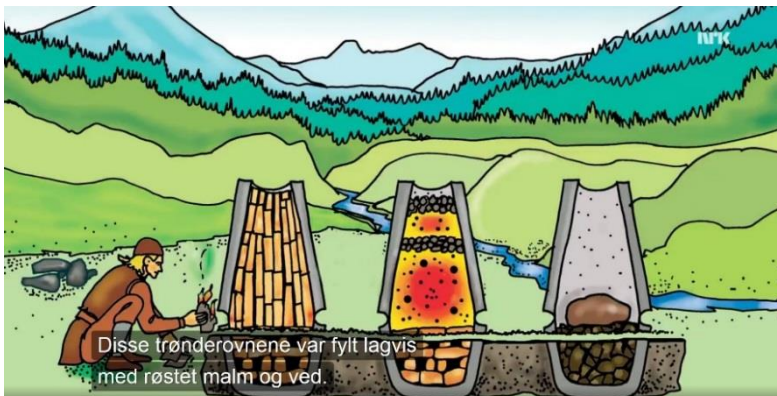
#### *5.1.1 Fangst og jernutvinning - Fangstgroper ved Gammelåa ved Håen og jernvinneanlegg ved Røa*

Tida fra de første menneskene slo seg ned i Tydal til 1500-tallet er en lang, men kildefattig periode. For tida før middelalderen (1000-tallet) er det stort sett få levninger, funnet i jorda, som kan fortelle om at det har vært mennesker her så tidlig. Vi finner synlige spor i landskapet som f.eks. gravhauger og steinalderboplasser ved Stuggusjøen.

Historikere regner med stor grad av sikkerhet med at det har vært folk i Tydal fra slutten av steinalderen altså før år 1500 f. Kr. De første menneskene i Tydal har vært jegerfolk som nok ble lokka hit av de rike mulighetene for jakt og fiske. Viktige kulturminner fra perioden med jakt og fangst er de mange fangstgropanleggene i fjellet. Hva slags folk som var fangstmenn er usikkert, men det er nærliggende å tro at de hadde mye til felles med det som senere utviklet seg til tamreindrift hvis vi ser på måten terrenget som fangstanlegga for villrein ble plassert i den gang, sammenliknet med det vi vet om dagens tamreindrift (se under om samiske kulturminner).

Av lett tilgjengelige fangstgroper ligger **3 fangstgroper** ved Gammelåa ved Håen som ligger like ved pilgrimsleden. (Fangstgroper ved Håen/Gammelåa, 635256 – 6989037).

Videre finner vi slaggrester etter jernutvinning fra myrmalm. For 2000 år siden hadde Norge en jernproduksjon. Flere tonn med jern ble eksportert fra Trøndelag, og også fra Tydal. Det er funnet slaggrester datert til ca år 100 f. Kr til år 200 e.Kr i Neadalføret. Jernutvinning hadde en årsrytme, med vedhogst og transport om vinteren, malmleting og oppgraving på forsommeren, og smelting seinhøstes. Mange av anleggene er funnet nær setervoller. Man antar at setervollene er etablert på steder der berggrunnen la til rette for gode beiteforhold samt at det fantes myrmalm, men hva som kom først vet man ikke. Tydal var antagelig ikke av de største på jernmalmproduksjon. Det er funnet større anlegg i nabobygder lenger vest.



Figur 1 Jernvinneovn - illustrasjon av prosessen hentet fra NRK

I Østbymarka ved **Røa** finner vi tydelige spor etter **jernutvinning**.

Jernvinneanlegg ved Røa. Anlegget består av flere ovner og store mengder slagg. Det ble vist fram i NRKs program «Ut i naturen - Sylan, naturens skattekasse.»

### 5.1.2 Samene og reindrift – Esandheim og Pilråa

Det er gjort en rekke funn av samiske kulturminner som viser at samene har hatt tilhold i Tydal lenge. De kulturminnene vi finner kan være gravplasser, offerplasser, gammetufter, fangstanlegg, oppbevarings-, mjølke- og merkeplasser for reindrift, sagnsteder og ulike typer bygninger. I boka «Samer i Rørostraktene» konkluderer Sverre Fjellheim med at den intensive tamreindriften med mjølkebruk må ha vært etablert av et fangstfolk som allerede hadde tilhold i området og at vi på 1600-tallet er inne i slutfasen av en omfattende omstillingsprosess fra fangst til tamreindrift. Utfordringen har vært at samene dukket først opp i skriftlig kildemateriale så sent som på 1600-tallet. Anders Larsen er den eldste navngitte same i Tydalsfjella og var her rundt 1620 i følge ei vitneforklaring på Selbu bygdeting i 1690. I 1668-70 skattla fogden fem samer dvs at minst 5 samefamilier hadde tilhold i Tydalsfjella på denne tiden.

Av de områdene som er undersøkt til nå er det Skarpdalen/Kranklia i følge Askeladden som har flest registrerte samiske kulturminner. Møsjødalen og Skarddøra har et unikt omfang av aktiviteter og tidsdybde av samiske kulturminner i følge Sametinget.



Figur 2 Foto: Aajege. Antikvarisk håndverker Erik Ulvan fra Bygningsskulptur Røros AS har i tett samarbeid med eiere av Esandheim og Aajege restaurert det verneverdige sørsamiske buret.

I Tydal er **Esandheim** (654369 – 6998645) ifølge Aajege (Samisk språk- og kompetansesenter) et helt unikt sørsamisk bygningsmiljø med høy verneverdi og er en betydningsfull del av vår sørsamiske kulturarv. Det stående bygningsmiljøet spenner i tid fra slutten av 1800-tallet og fram til i dag, hvor hvert enkelt byggverk formidler området regionale samiske kulturhistorie.

Mellom Esandheim og Pilråa ligger et samisk bosetnings og aktivitetsområde som er registrert i Askeladden. Dette inneholder 2 uavklarte og 9 automatisk fredede kulturminner; 2 gammetufter, 2 kilder, 1 melkegrep, 3 rydningsrøyser, 1 steinlegging og 2 tufter.



viktigste malmforekomstene i Selbu og Tydal på begynnelsen av 1600-tallet ha vært kjent og kanskje blitt utnyttet i noen grad. Tydalingene drev med trekullbrenning for Røros Kobberverk, mens selbyggen gjorde det samme for Mostadmark Jernverk.

Fra slutten av 1600-tallet skaffa mange seg arbeid ved gruvedrift under Røros og senere Selbo Kobberverker (1717) eller ved tømmerhogst for sagbrukseiere. Dette ga kjærkomne kontanter som trengtes til kjøp av korn og betaling av skatter og avgifter.

Etter at malmutvinninga i Ramfjellet tok slutt i 1841, hadde det vært liten virksomhet ved gruvene og smeltehytta ved Sæterå som Tydal verk eide. Det tentes et nytt håp om gruvedrift da Ole Andersen Kant gjorde malminn ved sørenden av Esandsjøen. (Området er nå neddemt.) Esna eller Esand gruver ble satt i drift av Tydal verk fra 1853. Dermed ble det igjen litt fortjeneste for tydalsbøndene av malmkjørsel fra gruva til Sæterå-hytta og kopperkjørsel derfra til Trondheim. Det ble også etterspørsel etter kull til smeltinga, og noen fikk arbeid ved gruva. På det meste hadde Tydal verk 70-80 mann i arbeid «til de Tider Driften har været i Gang», rapporterte lensmannen i 1865. Av 20 gamle mutinger i Tydal er 12 lokaliteter kjent i dag ifølge «Geologiguiden».



Figur 5 Gressli gruve. Foto: NIVA

Malmen til **Gressli gruve**, 624448 – 6993667, ble funnet i 1792 og det ble startet drift samme året. Det var Selbo kobberverk som mutet her. Gruva ble drevet på kobber. Gruva ble nedlagt i 1868. Gressli gruve er lett tilgjengelig og egnet som objekt for å vise denne delen av Tydas historie.



Figur 6 Hillmohytta. Foto Thomas Angells stiftelser

Gardsskogen utgjorde en viktig del av næringsgrunnlaget for bøndene, og ved kjøpet i 1921–22 fikk også de tidligere leilendingsbruka under Stiftelsene tillagt egne skogteiger. I Stiftelsenes og Huitfeldts skoger ble det årlig bruk for skogsarbeidere til tømmerdrifta. Når det ble lang arbeidsveg, måtte de overnatte i slåttebuer eller skogskoier. En av koiene som fremdeles er bevart er Hillmokoia, i dag kalt **Hillmohytta** (619492 – 6994639), ei tømra koie fra omkring 1930. Denne leies ut på åremål i forbindelse med jakt og har bevart grua inne i hytta slik den ble bygget. Koia ligger ca 1,5 km fra bilveg.

### 5.1.7 Kverner og sager – Kvern og sag ved Kirkvollen



Figur 7 Kverna ved Kvernfossen. Bygdebok for Tydal

Ved Kirkvolls-fossen (Kvern-fossen) ble det bygd kvern. Vi vet ikke sikkert når denne kom i drift, men det ble betalt kvernskatt for den allerede på slutten av 1600-tallet. Dette var et større møllebruk med flere kverner i drift. I siste halvdel av 1800-tallet skal det ha vært 3 kverner: Åskverna, Østbykverna og **Kirkvolls-Fossankverna**. Dette tyder på at folk i de ulike grendene gikk sammen om å bygge og drive hver sin kvern.



Sagbruksnæringa hadde fått seg en økonomisk knekk i første halvdel av 1800-tallet. Thomas Angells stiftelser solgte noe tømmer på rot, men skogsdrifta i Tydal fikk først betydelig omfang etter 1894 da Stiftelsen bygde damsagbruk ved Nidarø i Trondheim. Likevel var det noe arbeid for en del skogsarbeidere med hogging, kjøring og fløting. I slutten av 1800-tallet ble det bygd opp noen små sagbruk, trolig for å dekke bygdas eget behov og til å skjære noe plank for salg. Den første sirkelsaga ble satt opp ved Væla på Aune og hadde to sagblad. Gardbrukerne på Østby gikk sammen om å sette opp ei sag ved Nøsterbekken i 1897. Brukerne på Ås bygde samtidig sag ved Tya på eiendommen til kirkesanger Østby (Kløftsaga). Kirkvoll og Fossan satte opp sag ved Tya i 1900, og året etter ble det også sagbruk på Hillmo.

Rester etter **kvern og sag ved Kirkvollen** (635244 – 6991910) ligger lett tilgjengelig for publikum og er allerede en del av kulturstien fra skolen til Fossan.

### 5.1.8 Kirke og religion – Tydal kirke

Tydal gamle kirke fra ca 1200 lå på Kirkvollen. Kirka var lita og nokså falleferdig på 1500-tallet og ny kirke ble derfor oppført på Aune i 1690-åra. Den sto ferdig i 1696. Bygget ble tømra opp i y-form med et tilbygd lite sakristi. Det er kun registrert 5 Y-kirker i Norge i dag av opprinnelig 10 oppførte Y-kirker. Tydal kirke er riktignok senere ombygget men man ser fortsatt spor etter Y-formen. Selbu og Tydal har alltid utgjort ett prestegjeld. Etter at Stugudal hadde hatt egen hjelpekirkegård fra 1907 ble Stugudal kapell bygget i 1957.



Figur 8 Tydal kirke. Foto Nea radio

**Tydal kirke** (6442 – 6996452) er bygdas nest eldste hus og unik i norsk sammenheng siden det er bygget få Y-kirker i landet. Veggene i Y-kirken er illustrert med bibelmotiver («billedbibelen») av Jens Sandberg i 1738. Dette ble overmalt i 1847, men de gjenværende illustrasjonene ble avdekket av Sara Rein Horneman i 1912. Les mer om Tydal kirke i rapporten [Tydal kirke, Tydal kommune : undersøkelser, konservering og restaurering av dekorert kortak fra ca 1700](#), Rapport:NIKU

Norsk institutt for kulturminneforskning, 1997.

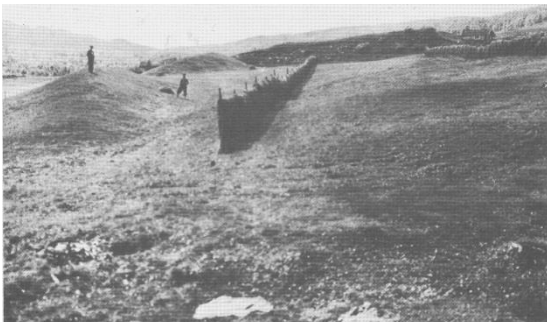
### Myntfunnet i Gressli

I Gressli ble, det som den gang var Norges største myntfunn, gjort i 1878. Skatten inneholdt 2 253 middelalderske sølvmynter, noen sølvbiter og en fuglefigur i forgylt sølv; Gresslifuglen. Stedet er markert med en bauta reist i 1978. Funnstedet er ikke et kulturminne og omfattes ikke av kulturminneloven, men er likevel blitt en viktig synliggjøring av dette utrolig spennende og mystiske funnet.

### 5.1.9 Krigsminner – Stugudal skanse, varslingsvarden på Knallen og Nessbua

Skattenivået steg kraftig i første halvdel av 1600-tallet. Det skyldtes mye krigene som ble ført. Hver bonde fikk merke følgene av kongens militære eventyr som ofte satte han i pengeknipe. Bygda fikk også merke alvorlige følger av feidene mellom de nordiske landa. To ganger ble Tydal brent (1678) eller plyndra (1719) av svenske soldater. Armfelt-hærens ulykksalige retrett gjennom Tydal i 1719 har mer enn noen annen begivenhet gjort Tydalsnavnet kjent i norsk og svensk historie.

**Karolinerleden** formidler Armfeltshistorien og Karolinerne dødsmarsj gjennom Tydal. Leden ble etablert gjennom et lokalt initiativ på 1990-tallet. Leden er ikke et kulturminne omfattet av kulturminneloven, men er likevel blitt et viktig ledd i ivaretagelsen av historien om hæren sitt tragiske endelikt.



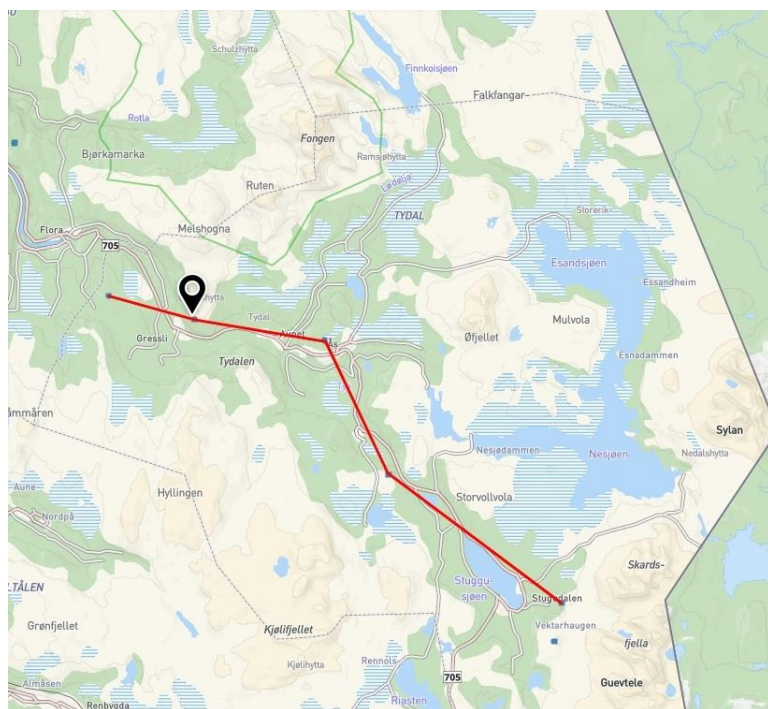
Figur 9 Stugudal skanse fra Bygdebok for Tydal

**Skanser** – Vi finner 3 slike i Tydal; Stugudal skanse, Løvøya skanse og skansen ved Hillmo bru. Man antar at **skansen i Stugudal** (646118 – 6977467) kan ha blitt bygd allerede under 7-årskrigen (1563-1570) og anser den som den viktigste av de tre.

**Varslingsvarder** – På 15-1600-tallet ble det bygd opp et system med varslingsvarder på passende fjelltopper eller hauger. Der skulle det tennes bål for å varsle folk dersom fiender nærma seg. Vardene var en del av landevernet, og det måtte holdes vakt ved vardene i ufredstider. I allerede i Frostatingsloven som ble skrevet ned på 1100-tallet heter det; "Så er sagt at om ein mann sovnar på vardevakt og det brenn vetar sørafor han og ikkje nordafor, då er den mannen skuldig tre merker i straff."

På Vektarhaugen ved Skarddøra har det temmelig sikkert vært en varslingsvarde. Det kan også ha vært en varde på toppen av Gråsida, noen km sør for Vektarhaugen.

Ruiner av en grunnmur på fjelltoppen har gitt grunnlag for spekulasjoner om at det kan ha stått ei vardehytte her. Det har vært en varde på Knallen, sørøst for Løvøya og Våttån på en haug rett nord for Ås. Våttå-navnet fins også i Hillmomarka. Litt sør for Gudbrandsegga heter det Våttåhaugen, og etter tradisjonen har det vært holdt vardevakt der i ufredstider. På Gresslivola var det også en varde, slik at det har vært minst fem vardefjell i Tydal. De dekker også hele bygda. Det er lite fysiske spor etter vardebrenninga, men toppen av **Knallen** (638065 – 6985695) 734 moh. ligger langs pilegrimsleden og er enkel å finne.



Figur 10 Kart over varslingsvarder i Tydal.

Det er noen bevarte kulturminner fra 2. verdenskrig i Tydal.

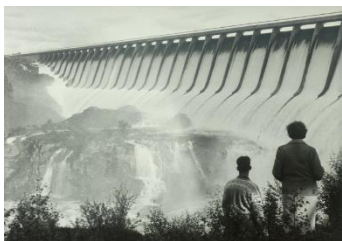
**Nessbua** eller Løvølbua (gammel slåttebu) er et standhaftig minne om den viktige flyktningetraffikken under krigen. Opprinnelig er Nessbua rester av det første og enkle fjøset som ble bygget på Heggneset, Aune. Det var Esten fra Hyttmoen som begynte som bureiser der hvor Væla renner ut i Nea. I 1933 ble det bygget nytt fjøs der og gammelfjøset ble flyttet inn ved Løddølja og brukt som slåttebu. Bua, som ble restaurert i 2013, ligger ca 6,5 km fra Sperredammen over Løddølja og er åpen hele året.



Figur 11 Nessbua på Aunemarka

### 5.1.10 Kraftanlegg - Vessingsjødammen

Mot slutten av 1. verdenskrig var kraftbehovet så stort at noe måtte gjøres. Det ble sendt konsesjonssøknad til NVE i 1917 der regulering av Esandsjøen og Stuggusjøen var med, men det var først i 1940 (etter en ny søknad i 1923) at Trondheim Energiverk (TEV) fikk konsesjon på en midlertidig regulering (5 år). Etter det rullet ballen videre til Sylsjøreguleringen, Nea-kraftverk, Vessingsjøen, Sellisjøen osv. og ikke minst etablering av Nesjødammen i 1968-1971.

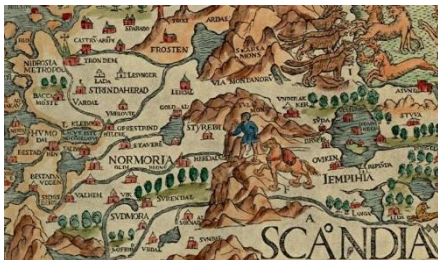


Figur 12 Vessingsjødammen.  
Foto Ukjent 1965 - 71

Av kraftverksanleggene har **Vessingsjødammen** (640478 - 6991463) en spesiell status. Ved høy vannstand danner dammens overløp en severdighet. Dette fordi vannet kastes ut fra damfoten i form av et spretthopp. Overløpet kalles da et "skihoppoverløp". I 1979 var dam Vessingsjø ett motiv i en frimerkeserie sammen med annen ingeniørkunst i Norge. Dammen er en god representant for etterkrigstidens platedammer. Overløpet er spesielt i sin utforming. Kraftverket Nea, inklusive kraftledningen til Sverige, er av NVE, Riksantikvaren og kraftbransjen vurdert å ha nasjonal verdi som teknisk kulturmiljø. Dette bl.a. fordi det godt illustrerer 1960-tallets vannkraftteknologi og fordi det var første gang Norge eksporterte elektrisitet til utlandet.

Kistafoss dam og kraftverk ble åpnet i 1949 og nedlagt i 1962 og er i dag et museum med maskiner, gjenstander og verktøy fra den tiden da anlegget var i drift. Sammen med Brekka bygdetun ligger anlegget i en hensynssone for kulturminner i gjeldende kommuneplan fra 2012.

### 5.1.11 Ferdselsårer – Pilegrimsleden; Romboleden



Figur 13 Del av Carta marina

Gjennom Tydal har det vært og er en viktig ferdsels- og handelsled. I middelalderen kom pilegrimer langs Romboleden til Nidaros. Ferdselsveiene ble også brukt til å frakte produkter ut av bygda til markeder i Sverige, til Røros og videre østover i Norge. Vi vet også at varer fra Sverige, f.eks. jernprodukter fra Ljusnedal, ble fraktet gjennom bygda på 1790-tallet av kjøpmenn i Trondheim. Tydeligst er vegen gjennom Skarddøra som er nevnt hos Olaus Magnus i *Carta marina* («Sjøkart»), et overgått illustrert kart over de nordiske

landene, tegnet og trykt i Venezia 1527–1539. Kartet er det første som gjengir steder og geografiske detaljer fra Norden.

**Pilegrimsleden** – Romboleden gjennom Tydal. Riksantikvaren har allerede prioritert vegen gjennom Skarddøra som en viktig ferdselsåre. Tydal kommune har påtatt seg ansvar med vedlikehold av pilegrimsleden gjennom bygda. Under prosessen med gjenfinning av traseen ble det valgt å følge gamle vegfar mest mulig, samtidig som vegen måtte være praktisk å bruke. Flere av strekningene som f.eks. vegen over Knallen og ned til Løvøya, er viktige vegfar som fortsatt bør ivaretas. Pilegrimsleden i sin helhet er derfor det viktigste kulturminnet for ferdselsårer gjennom bygda.

### 5.1.12 Bygninger - Fast bosetting og jordbruk

Først fra den yngre jernalderen (550 – 1050 e.Kr) er det gjort funn som forteller om fast bosetting. Nå begynte man med jorddyrking, holdt husdyr og bygde opp gårder. I høymiddelalderen (1150 – 1300 e.Kr) eksisterte det minst åtte navnegårder i Tydal. Bosettinga strakte seg trolig helt opp til Stuggusjøen. I 1350 kom så den katastrofale byllepesten Svartedauden også til Tydal og krevde et ukjent antall liv. Pesten ble etterfulgt av andre epidemier i siste del av 1300-tallet, og senmiddelalderen var ellers preget av ei generell klimaforverring. Resultatet ble her som i mange andre bygder en halvering av folketallet og at flere gårder ble lagt øde. Ødetida varte til 1500-tallet, noe de første skattelistingene gir innblikk i.

Etter Svartedauden i 1350 skulle det gå lang tid før høgmiddelalderens folketall ble nådd igjen. I 1520 var det bare åtte husholdninger eller gårdsbruk i Tydal. To hundre år senere fantes det 20 bruk. Først på slutten av 1600-tallet var bosettinga ved Stuggusjøen, øverst i bygda, tatt opp igjen. Det var en periode med rask folkevekst omkring midten av 1500-tallet. Men tida fram til 1720 var mest prega av sakte utvikling eller stagnasjon.

Før 1900 fantes det mange hus på en gård, og det var gjerne ett hus for hvert formål og for hvert husdyrslag. Noen kunne være bygd inntil hverandre og under samme tak, men de store driftsbygningene der alle husdyra og mange funksjoner er samla, hører 1900-tallet til. På 1800-tallet sto innhus og uthus sammen i tunet. Rundt omkring på innmarka eller i nærheten av denne lå høyløer og sommerfjøs. I utmarka langt bort lå flere høyløer, enkle slåttebuer og seterhusene. Husene var tilpasset en årsrytme som nå er forlatt. Enkelte gårder hadde både vår-, sommer og høstsetrer. Fram til 1900-tallet og et stykke inn i dette, var det både for folk og fe en fast flytting mellom vinterhus og sommerhus – fra «rettstuggu» til «sømmårstuggu». På slutten av 1800-tallet hadde nesten halvparten av gårdene sommerstuer.

#### 5.1.12.1 Storaunstuggu



Figur 14 Storaunstuggu. Foto verketsvenner.no

Storaunstuggu ble oppført i 1666 og er Tydals eldste hus som ble oppført av den største bonden på Aune, Peder Jonsen. Storaunstuggu har hatt mange funksjoner opp gjennom tidene. Etter byggingen av kirka på Aune i 1696 overnattet presten alltid i Storaunstuggu de gangene i året han holdt preken. Det var også her langveisfarende ble innlosjert når de skulle til bryllup, dåp eller begravelse. Storaunstuggu har også vært administrasjonshus for bygdestyre, fattigstell og skole. Øvrighet som lensmann og fut har også hatt tilhold her ved visse anledninger. Blant annet ble det i Storaunstuggu avsagt dødsdom i 1743. Armfeldt var også her i 1719 og 2. etasje har vært brukt til rokkmakerverksted på slutten av 1700-tallet.

#### 5.1.12.2 Brekka – gårdsbruk

Gården Brekka (Brekka bygdetun) er plassert i Brekkbakkene sent i 1870-årene da gårdsanlegget ble flytta dit hvor det står i dag. Gården ble etter hvert utvida med flere hus og bygdetunet består i dag av 10 bygninger deriblant våningshus, fjøs, låve, stall, bur, eldhus og smie med tørkeinnetning. Tundannelsen er et typisk, trøndersk firkanttun der



Figur 15 Brekka bygdetun. Foto: Nea radio

hovedhuset er i 1 ½ etasje.

### 5.1.12.3 Hillmohaugen - husmannsplass



Figur 16 Inventar fra Hillmohaugen.  
Foto: Tydalskjøtt

Hillmohaugen husmannsplass ligger i Hillmo, ca. 15 km fra Tydal sentrum. Plassen ble rydda og bebygd omkring 1850. Tunet består av fire bygninger som danner et åpent firkanttun. Uthuset er plassert i skogbrynet et stykke bakenfor tunet. Våningshuset er en toetasjes laftet tømmerbygning. Kjøkkenet / oppholdsrommet har umalt panelkledning med to kraftig, rødmalte dører. Dørspilene er dekorert med stilistiske trær, et typisk dekormotiv for regionen. De andre rommene har ubehandlede tømmervegger.

### 5.1.12.4 Seterbebyggelse

De tradisjonelle seterhusa i Tydal har vært i en etasje. I de senere år har noen av setrene fått «oppstuggu», noe som det ikke er tradisjon i vårt område. Uthusene og fjøsa er borte på de fleste vollene. Disse setervollene har derfor i dag en lavere kulturhistorisk verdi. Av setervoller som stort sett har bevart det opprinnelige uttrykket fremheves:

- Garkleppvollen
- Kirkvollsvollen
- Finnøyvollen

Det er ikke gjort en verdivurdering av disse.

#### 5.1.12.4.1 Klokkarvollen i Stugudalen



Figur 17 Klokkarvollen.  
Foto: Rørosmuseet

På 1600 og 1700 tallet lå **Klokkarvollen** i Kongens allmenning og ble bruk som seter- og slåtteland av Per-Hansagarden i Gressli. Navnet Klokkarvollen kommer av at brukerne garden i flere generasjoner var klokkere i Tydal. Dette gamle seterhuset er i følge fylkeskommunen et svært viktig og høyt prioritert kulturminne. Bygget står i en særstilling i Trøndelag av sitt slag, og deler av det kan dateres helt tilbake til 1600-tallet.

### 5.1.12.5 Hvelvkjeller - Gammel-Jensgarden



Figur 18 Hvelvkjeller. Foto:  
Bygdebok for Tydal

En hvelvkjeller er en steinkjeller murt inn i en jordbakke. Denne «kvølvkjellar 'n» på Jensgarden i Gressli skal være bygget av Hille Jonsdatter Græsli omkring 1850. Den har ifølge bygdeboka vært begynnelsen på kjørebrua til låven og har vært brukt til lagring av ost og mjølk.

### 5.1.12.6 Ljørseter - Arnevollen

De første husa var hus med ljore i taket. Ofte var seterhusa flytta fra gården og derfor finnes det fortsatt noen få som består. Vi finner inntakte ljørsetre på Storerikvollen, Arnevollen, Gradkleppvollen, Ytre Svartåvollen og Hammervollstuggu på Kirkvollsvollen.



Figur 19 Arnebu på Arnevollen. (Tydal bygdebok). Taket er senere skiftet.

**Arnebu** på Arnevollen ved vestenden av Stuggusjøen er en av de eldste bevarte seterbuene i Tydal. I bua fins innskåret årstallet 1739. Bua hadde jordgolv med steinheller rundt åren. Det var ingen vinduer, men små glugger med skyveluke. Rundt veggene var det faste sengebenker og sitte- eller arbeidsbenker. Bua har dør inn fra det åpne «sjølet» mellom oppholdsrom og småfefjøs. Bildet er fra Tydalsboka og tatt i 1983.

### 5.1.12.7 Stabburene på Fossan



Figur 20 De 3 bura på Fossan. Foto Fylkesmannen i Sør-Trøndelag

Stabbur hørte til på de aller fleste tun, og de sto helst i nærheten av stua. Stabburet var matburet for korn, brød, spekemat, saltkjøtt osv. De var vanligvis i to etasjer, og på loftet kunne en oppbevare klær og ha soveplass om sommeren. Noen gardar hadde to stabbur. Var det to familier eller kårfolk på garden, kunne de ha hvert sitt stabbur.

På Fossan hadde de fra omkring 1900 til og med tre bur som fremdeles står der; rettburet, proviantburet og Kerstiburet. Det eldste skal være fra 1694. Så vidt vi kjenner til finnes det ikke andre gårder i Tydal med 3 stabbur bevart.

I det eldste buret ble det oppbevart ting som ikke var i daglig bruk, f.eks. kløv- og ridesaler, kløvmeiser og grovere verktøy og redskaper.

Stabburbygningen ble plassert på stolper, ca. 1 – 1,5 meter over bakken. Dette hadde to hensikter:

- Å oppnå lufting under gulvet for å hindre fuktighet i å trenge opp fra bakken.
- Å hindre mus og rotter fra å komme inn i lageret. Stolpene var derfor spesielt utformet med en profil som hindret smådyr i å klatre opp. Av samme grunn var det også en åpning på ca. 30 cm fra øverste trappetrinn og opp til inngangen.

### 5.1.12.8 Høyløddu på Kirkvollen

Den hustypen det var flest av, var høyløene. De lå spredd rundt i innmarka, i utmark og på setervoller der det ble slått høy. Høyløene var enkle tømmerbygninger med ei dør eller glugge og var uten vinduer. Disse bygningene har sjelden blitt tatt vare på etter som de



Figur 21 Denne høyløa på Kirkvollen er trolig satt opp i slutten av 1700 - tallet. Bildet er tatt i 1987 (Tydal bygdebok). Løddu har siden fått nytt tak.

ble unyttige, men en av dem som er godt bevart er **høyløddu på Kirkvollen**. Den er skiltet og ligger som en del av kulturstien fra skolen i Ås.

#### 5.1.12.9 Mjølkerampa fra Valset

I 2004 ble det registrert mjølkeramper og pakkhus i Selbu og Tydal i regi av Sør-Trøndelag fylkeskommune. Den viktigste mjølkerampa i Tydal som er omtalt i rapporten er ei som er flytta til Tydal museum. Den er flytta frå Moen ved Valset og ble flytta til museet i 2000. Rampa skal være i god stand.

#### 5.1.12.10 Badstuene i Ås og Hillmo

I Tydal var det ungdomslagene som tok opp badesaken og bygget badstuer. Badstua i Ås var den eldste, og den eneste fram til okkupasjonstida. I dag er huset ombygget, dvs at en del av huset er revet, mens en annen del fortsatt står og er godt vedlikeholdt av eier.

Fram til 1953 ble badet i Ås flittig brukt. Det ble i 1953 flytta til kjelleren på Helsehuset og videre til det kombinerte idretts- og samfunnshuset i tilknytning til svømmehallen der i 1969.

I løpet av okkupasjonstida bygde grendefolket på Aune ei lita badstue i bindingsverk ved Brobakk. Den ble tatt i bruk fra 1944, og alt første året ble det rekordbesøk, med 37 badegjester i gjennomsnitt og nesten ett tusen badinger til sammen. Huset er i dag revet.

Hillmogrenda fulgte opp og fikk bygd ei **badstue** i 1946 av tømmer på eiendommen til Kvernmoen. Huset blir i dag brukt til lager. I Gressli ble det bygd badehus i tilknytning til ungdomshuset i 1950. De gjorde et forsøk i Stugudalen også, men da huset stod ferdig var det ikke lenger bruk for det og det ble solgt og innredet til bolig.

Badstudrifta ble, etter at idrettshuset var bygget, helt overtatt av kommunen, og de andre badstuene i grendene ble lagt ned, men restene etter historien finnes altså fortsatt i badstua i Ås og i Hillmo.

#### 5.1.12.11 Ungdomshusene – Spongton og Bjørkly

Folkvang på Aune (Ungdomslaget Nea) sto ferdig høsten 1914 og ble ikke bare et lagshus, men et grendahus for Aune og bortleid til alle som ville ha møter eller fester i grenda. Aktiviteten dabbet av på 60-tallet og langet ble lagt ned. Tømmerkassen står fortsatt, men grunneier har planer om å selge tømmeret.

Folkets hus (Ås og Østby arbeiderungdomslag, Ungdomslaget Fjellbjørka). I 1896 vedtok Tydal avholdsforening opp Breidablikk som ble oppført på eiendommen Lunden og innviet i mai 1902 og revet omkring 1960. Folkets Hus i Ås ble bygd i 1916 og gjorde tjeneste til det kom nytt samfunnshus i 1969. Huset ble senere revet omkring 1970.

**Spongton** for Hillmo/Gressli (Ungdomslaget Vårfryd). Ungdommene i Gressli dannet ungdomslaget Vårfryd i 1907. Ungdomshuset ble først bygget ovenfor Tømmeråsen. Innvielsen ble holdt ved juletider i 1911 og huset var forholdsvis lite (8,8 m x 6,4 m), og alt i 1916 ble det derfor bygd til et kjøkken. Spongton ble senere vedtatt bygget på nåværende plass i 1930. Etter krigen var bygningen i dårligere stand, fordi huset

hadde vært beslaglagt av tyskerne i perioder. I 1970-årene fikk huset nytt sanitæranlegg og mer plass til garderobe. I 1990 hadde Vårfryd 60-års jubileum med innvielse av siste tilbygg.

**Bjørkly** i Stugudalen (Ungdomslaget Fjellblink). Huset stod ferdig i 1920. I 1950 ble det tatt opp lån for tilbygg med garderobe og i slutten av 1950-åra ble det bygd uthus. I 1961 laga snekkerne en større sal og kledde tømmerveggene med panel. Toaletter ble først lagt inn i huset omkring 1970. Inntil da hadde det vært utedo.

Det er ungdomslaga i utkantgrendene som har viste størst livskraft. Fjellblink og Vårfryd i Gressli er de to laga som har vært i virksomhet hele tida siden starten (når en ser bort fra okkupasjonsåra). Det er derfor viktig å ivareta de byggene som vitner om den sterke lagsaktiviteten som har vært og fortsatt er, særlig i Spongton i Gressli.

## 5.2 Tydals prioriterte kulturminner og kulturmiljøer foreslått tatt inn i kommuneplanens arealdel med hensynssoner

Hensynssone bevaring er en bestemmelse i plan- og bygningsloven som brukes for å verne objekter og områder som har lokal og regional kulturminneverdi. Dette er særlig viktig for kulturmiljøer som kommunen ønsker å bevare.

Om hensynssoner sier Kommunal og moderniseringsdepartementet følgende; «Gjennom å gi bestemmelser til hensynssoner innfører kommunene rettslig bindende begrensninger - også for private - på bruken av et areal ut fra det hensynet som skal ivaretas. Når det er knyttet retningslinjer til en hensynssone, vil den ikke binde opp avgjørelser av enkeltsaker etter dette eller annet lovverk rettslig. Det vil imidlertid gi et bedre og mer helhetlig grunnlag for den avveining som vedkommende myndighet skal foreta innenfor rammen av den lov som gir hjemmel for beslutningen.»

Tydal kommune har pr i dag en hensynssone «bevaring kulturmiljø» ved Brekka bygdetun. Denne sonen bør fortsatt bestå.

Vi foreslår videre at det settes en hensynssone for bevaring av kulturmiljø for

- Tydal kirke med kirkegård (69/14 og 169/69) som bygdas nest eldste hus og unik i norsk sammenheng.
- Hillmohaugen (164/25)
- Storaunstuggu 169/70

Disse forslagene må tas videre ved revisjon av kommuneplanens arealdel.

I høringsrunden for kulturminneplanen er det også foreslått hensynssoner rundt Esandheim og Pilråa og for Klokkarvollen som må vurderes ved revisjon av kommuneplanens arealdel siden disse forslagene ikke har vært på høring.



### 5.3 Konsekvenser av planforslaget

Sektorene i Tydal kommune som berøres av tiltaksdelen i kulturminneplanen, lokaliserer hvilke tiltak og hvem som skal gjennomføre tiltakene. Disse må prioriteres og innarbeides i enhetenes budsjett og økonomiplan. Status for kulturminnevernet og for gjennomføring av tiltakene angis i enhetenes årsrapporter. Kulturminneplanens tiltaksdel rulleres hvert år. Sektor for næring og landbruk har ansvar for dette.

Tiltakene i handlingsplanen er kommunens oppfølgingsansvar. Dette vil kreve økonomiske ressurser og for 2019 er det avsatt 180 000 til 4140 Museer/kulturvern som allerede er bundet opp til konkrete tiltak. Samarbeid med private, frivillige og offentlige instanser er nødvendig. Det kan søkes om midler fra ulike støtteordninger, men ivaretagelse og utnyttelse av kulturminnene i tråd med planens mål og tiltak vil kreve at det settes av en årlig sum på kommunens driftsbudsjett.

Tydal må vurdere

- hvor ansvaret for oppfølging av tiltak i kulturminneplanens tiltaksdeldel bør ligge.
- å øke kompetansen hos dem som skal anvende retningslinjer for kulturminner, kulturmiljø og kulturlandskap blant annet hos sektor for teknikk og miljø.
- om også tiltak innen kulturminnevern kan søke på kommunens kulturmidler, eller opprette et eget kulturminnefond. Tiltak som tilgodeses kan være i regi av kommunen selv, private kulturaktører, frivillige organisasjoner eller andre offentlige instanser, samt samarbeidstiltak mellom flere.

### 5.4 Verdisetting og verdivekting

#### Verdisetting

Hvilke verdier kan vi så knytte til et kulturminne, og hva betyr kulturminnene for oss i Tydal? Kulturminner vil ha en rekke verdier, og verdisettingen kan knyttes til tre forhold:

- Hvilke verdier kan vi tilskrive kulturminnet? (kunnskap, opplevelse og bruk)
- Hvilke andre egenskaper kan kjennetegne kulturminnet? (alder, tidsdybde og kontinuitet, autentisitet og opprinnelse, mangfold og variasjon, sammenheng og helhet, dynamikk og endring, brudd og kontrast, lesbarhet og tydelighet, egnethet, anvendbarhet, sårbarhet og tålegrense, interaksjon natur-kultur)
- Hva kjennetegner kulturminnet sammenlignet med andre kulturminner? (sjeldenhet og representativitet)

#### Verdivekting

Verdisetting er en framgangsmåte for å beskrive de verdiene vi tilskriver kulturminnene. Den neste utfordringen er knyttet til vektingen av disse verdiene. Hvor store er verdiene, og hvor viktige er de?

Vekting av verdiene vil hjelpe oss til å avgjøre betydningen av dem. Til dette bruker vi et sett kriterier. Den avsluttende vektingen innebærer en vurdering både av om kulturminnet eller kulturmiljøet oppfyller kriteriene og hvor mye hvert kriterium teller. Dette hjelper oss til å avgjøre om kulturminnet er av liten, middels, stor eller svært stor verdi. (Se videre veiledning under vedlegg 9. fra Riksantikvaren).

## 6. Handlingsdel

### 6.1 Formidling og skilting av kulturminner

Tilrettelegging og bruk av kulturminner er det viktigste premisset for å oppleve tilhørighet og eierskap til kulturminner. Det er først når kulturminnene oppleves som viktige at vi kan snakke om kulturminner som identitetsskapende element. Formidling av kulturminner må være prioritert og ønsket av politikerne i kommunen.

Ved å innhente, skape og formidle kunnskap om kulturarven, vil vi øke forståelsen for dens betydning i samfunnet. Uten formidling vil forståelsen, bruken, opplevelsen og kunnskapsoverføringen av kulturminner begrenses. God formidling vil bidra til identitet, trivsel og tilhørighet, kunnskap, verdiskaping og næringsutvikling. Kulturminnene må ha som mål å nå flest mulig – og inkludere alle. Den må gjøres praktisk, muntlig og skriftlig tilgjengelig gjennom ulike kanaler.

De vanligste formidlingskanalene er:

- Skriftlig formidling: Bygdebøker, arkivmateriale, avisinnlegg, omtale og temabøker, kart og bilder, oppgaver på skolen og i kulturstier.
- Internett: Skriftlig og muntlig formidling på nettet.
- Digitale registre og databaser. Den offentlige databasen for kulturminner: kulturminnesok.no, (Riksantikvaren) og www.miljostatus.no. Hjemmesider, diskusjonsfora og bildearkiv, nettbasert kart med GPS-koordinater.
- Muntlig formidling: Forestillinger, spel, omvisninger, vandringer, foredrag, kåserier, lydbåndopptak, radio- og TV-opptak.
- Fysisk tilrettelegging av kulturminner: Skilting, tilrettelegging med benker og parkering, kulturstier, utstillinger, Ta i et «Tak» - Norsk Kulturarvs årlige prosjekt, o.l.
- Tiltak for å gjøre kulturminner tilgjengelig for funksjonshemmede. Universell utforming. Det må være et mål å legge til rette for at flere kulturminner og kulturmiljøer er tilgjengelig for alle samtidig som man holder en høy vernefaglig etisk standard.
- Formidling av kulturminner til eldre: Den kulturelle Spaserstokken. Demensprosjekt med utgangspunkt i kulturminner.
- Formidling av kulturminner til barn og unge. Tilrettelegge for skoleprosjekter utenfor den kulturelle skolesekken.
- Den Kulturelle Skolesekken. Rydd et kulturminne. Kulturminneadopsjon. Lage arkitekturprosjekt med utgangspunkt i bygningene i bygda.

### 6.2 Tiltak - Oppfølging av planforslaget

Under er det listet opp flere forslag til tiltak for å ivareta arbeidet innen kulturminnevern i kommunen. For å kunne løse og gjennomføre disse oppgavene er det en forutsetning at kommunen har nødvendige ressurser til å gjøre jobben, dvs at det settes av midler til ½ årsverk i 3 år.

## Forvaltning

Tiltak	År	Finansiering	Ansvar/samarbeid
Forankre temaplanen for kulturminner i kommuneplanen for Tydal	2019		Kultur (sammen med teknikk og miljø)
Etablere kommunens team for kulturminnesaker mellom kultur, teknikk og miljø og landbruk.	2019		Teknikk og miljø (sammen med kultur)
Integrere tiltaksplanen inn i kommuneplanens handlingsdel for 2020	2019		Kultur (sammen med økonomi)
Foreslå flere kulturminner inn i nye hensynssoner til neste kommuneplanperiode	2021		Kultur (sammen med teknikk og miljø)
Gjennomgang av SEFRAK-registeret	2022	Forutsetter ekstern finansiering	Teknikk og miljø (sammen med kultur)

## Verdiskaping

Tiltak	År	Finansiering	Ansvar/samarbeid
Etablere fast samarbeid med <a href="#">MiST AS</a>	Vurderes i 2019	Vurderes som tiltak i budsjett for 2020	Kultur
Ta initiativ til et nettverk for å stimulere til kulturbasert næringsutvikling, gjennom verdiskapningsprogram, innovasjon og entreprenørskap, gjerne sammen med en nabokommune	2019		Kultur sammen med næringsforeningene i Neadalen
Arrangere kurs i tilskuddsordninger for eiere av kulturminner	2020	Vurderes som tiltak i budsjett for 2020	Kultur i samarbeid med fylkeskommunen og andre
Videreutvikle nye og eksisterende attraksjoner i samarbeid med grunneier	2020		Næring og kultur
Åpne for at private tiltak på kulturminner kan søke på kommunens kulturmidler eller vurdere kommunal støtteordning for verneverdige bygninger/ kulturminner	2019	Vurderes som tiltak i budsjett for 2020	Kultur

## Bevaring

Tiltak	År	Finansiering	Ansvar/samarbeid
Lage gode beskrivelser for skjøtsel og oppfølging av utvalgte kulturminner	2020	Vurderes som tiltak i budsjett for 2020	
Vurdere vedlikehold og bruk av	2020	Vurderes som	

Tydal kommunes egne verneverdige bygninger		tiltak i budsjett for 2020	
Legge til rette for å få vedtatte/prioriterte kulturminner inn i Askeladden	2019		
Registrere viktige identitetsbærende kulturminner fra 1900 – 1950	2021	Vurderes som tiltak i budsjett for 2021	
Lage en lokal byggeskikkveileder	2021		

## Formidling

Tiltak	År	Finansiering	Ansvar/samarbeid
Gjøre planen kjent på kommunens nettside med link til frivillige organisasjoner, nettsteder og ressursentre	2019		Kultur
Gjøre bygdas kulturminner kjent i media eks: «månedens kulturminne»	2019		Kultur i samarbeid med servicekontor
Lage et digitalt kulturminnekart til bruk i skole og friluftsliv	2020		Kultur
Innarbeide kulturminner i den Kulturelle skolesekken og den Kulturelle spaserstokken	2020		Kultur i samarbeid med skole og helse
Årlig markering av Kulturminnedagen med arrangement i samarbeid med frivillige organisasjoner	2020		Kultur i samarbeid med frivillige
Lage skiltplan for de utvalgte kulturminnene i planen og produsere disse	2020	Vurderes som tiltak i budsjett for 2020	Kultur i samarbeid med teknikk og miljø

## 6.3 Rutiner og ansvar, retningslinjer for kommunens forvaltning og saksbehandling

### 6.3.1 Retningslinjer forankret i plan- og bygningsloven

#### Forslag til retningslinjer for hensynssone C) H570: Sone med særlig hensyn til bevaring av kulturmiljø (innarbeides i kommuneplanens arealdel).

- Ved byggetiltak nær et kulturminne/kulturmiljø skal det legges særlig vekt på en helhetsvurdering med mål om å ivareta kulturminnets/kulturmiljøets kvaliteter. Nye byggetiltak skal forholde seg til eksisterende bebyggelsesstruktur og primært underordnes kulturminnet/kulturmiljøet. Tilstrekkelig avstand til kulturminnet skal vektlegges. Vegetasjon som gamle, markante trær skal søkes bevart.
- Ved byggetiltak på verneverdige bygninger skal det legges særlig vekt på å opprettholde husets karakter og særtrekk. Kulturhistoriske og arkitektoniske verdier utvendig på bygningen skal bevares. Byggets form og volum, fasadenes proporsjoner, material- og fargebruk, dør- og vindusutforming skal bevares.

- Ved istandsetting av verneverdige bygninger skal opprinnelige eller eldre eksteriørmessige detaljer som panel, listverk, vinduer, dører og takdekking bevares i så stor utstrekning som mulig. Opprinnelige bygningsdeler bør i størst mulig grad repareres fremfor å skiftes ut.
- 5.§ 3 Universell utforming (UU). Prinsippene for UU skal legges til grunn for planlegging/oppgradering av bygg/konstruksjoner og uteanlegg, men UU-målene må avveies i forhold til natur/terreng og kulturminnevern.
- Ved hovedombygging i henhold til PBL § 31-1 av/til publikumsbygg skal prinsippene for UU gjøres gjeldende sammen med hensyn til terrengform og kulturminneverdier så langt det anses hensiktsmessig og økonomisk forsvarlig.
- UU-målene må avveies mot mål om å stimulere til lek, allsidig utfoldelse, og rekreasjon for alle grupper, bl.a. gjennom å bevare kulturminner og varierte naturkvaliteter.

### **6.3.2 Retningslinjer for saksbehandling for kulturminner og kulturmiljøer i Tydal kommune**

**Retningslinjene (se under) i denne temaplanen skal være retningsgivende for all byggesaks- og planbehandling i kommunen som berører kulturminner og kulturmiljø**

- Kommunens avdeling med ansvar for kultur skal uttale seg i byggesaker der tiltak berører kulturminner.
- Selbu og Tydal historielag er høringsinstans i rivesaker og reguleringsplaner der kulturminner er berørt.
- Ved behandling av byggesøknader og søknader i hensynssone kulturmiljø, skal regional kulturminneforvaltning gis anledning til å uttale seg før vedtak.
- Inngrep i terreng og vegetasjon utover vanlig bruk eller skjøtsel er ikke tillatt. Dette gjelder også lagring, tilrigging, massedeponering og annen bruk av ubebygde areal når dette etter kommunens skjønn vil komme i strid med planformålet og redusere kulturminnets verdi.
- Tekniske innretninger i kulturmiljø, herunder også skilt og reklame, skal gis en diskret utforming, og ha en plassering, materialbruk og fargevalg som harmonerer med områdets karakter og tradisjon. Slike innretninger kan ikke settes opp uten at kommunen på forhånd har gitt samtykke. Særlig skjjemmende tiltak av denne art er ikke tillatt.
- Ved søknad/ endring av et SEFRAK- registrert bygg, skal også tilstøtende bygninger/tun dokumenteres med foto, slik at tiltakets konsekvenser for helheten kommer tydelig frem.

### **6.3.3 Krav til saksbehandling**

Forvaltning av kulturminner fredet etter kulturminneloven er fylkeskommunens, Sametingets og Riksantikvarens ansvar. Fylkeskommunen og Sametinget har ansvar for å vurdere å gi uttalelser til tiltak som berører kulturminner og kulturmiljøer av regional og nasjonal verdi, mens tiltak som berører kulturminner og kulturmiljøer av mer lokal verdi skal vurderes av kommunen.

Når kommunen mottar en søknad på en bygning som er SEFRAK-registrert eller fra før 1850, må kommunen vurdere hvilke instanser som skal uttale seg i saken.

#### **Saker der Riksantikvaren skal uttale seg**

Disse sakene sendes til Trøndelag fylkeskommune på vegne av Riksantikvaren:

- Tiltak på og i Tydal kirke (listeført kirke).

- Enhver bygning nærmere 60 meter fra fredete og listeførte kirker som ligger i spredtbygd område. Gjelder også bygg under 15m<sup>2</sup> som ikke er melde- og søknadspliktig iht. PBL. (rundskriv T-3/2000) - disse sakene skal også sendes biskopen.

### Saker som skal sendes fylkeskommunen/Sametinget

- Automatisk fredete og arkeologiske og marinarknologiske kulturminner.
- Fredete og listeførte, samt andre byggverk, anlegg og områder av nasjonal /regional verdi.
- Kirkegårder og kirkens omgivelser.
- Tiltak på ikke-listeførte kirker (rundskriv T-3/2000)26
- Kulturvernområder og kulturlandskap
- Arealplaner, dispensasjoner og konsekvensutredninger.
- Ved ønske om endring eller rivning av SEFRAK-registrert bygning av middels, høy eller svært høy verdi.
- Tiltak på alle bygninger oppført før 1850
- Tiltak på bygg og anlegg av lokal verdi som er regulert til hensynssone bevaring og andre bygg og anlegg av høy verdi
- Søknad om tilskudd til kulturminner gjennom SMIL (spesielle miljøtiltak i jordbruket)
- Bygge- og rivesaker som i kommunens kulturminneplan er vurdert å være av høy verneverdi
- Tiltak som berører SEFRAK-registrerte bygninger oppført etter 1850 som kommunen anser har kulturhistorisk interesse utover lokal verdi
- Tiltak som berører bygninger og bygningsmiljøer fra 1900- tallet som ikke er SEFRAK-registrert, men som kommunen anser har kulturhistorisk interesse ut over lokal verdi.

## 7. Definisjoner og begreper

**Antikvarisk myndighet** Det samme som kulturminnemyndighet

**Arkeologisk kulturminne** Automatisk fredet kulturminne fra tida før 1537.

**Askeladden** Den offisielle databasen over alle fredete kulturminner og kulturmiljøer i Norge, i tillegg til listeførte kirker. Eies og driftes av Riksantikvaren. Databasen er tilgjengelig for offentlig forvaltning.

**Automatisk fredet kulturminne** Synlige og ikke synlige arkeologiske kulturminner eldre enn 1537, erklærte stående byggverk fra perioden 1537-1650, samiske kulturminner eldre enn 100 år og skipsfunn eldre enn 100 år.

**Bevaringsverdig kulturminne** og kulturmiljø som oppfyller flere kriterier for vern og dermed bør bevares på en eller annen måte. Brukes synonymt med verneverdig.

**Faste kulturminner** Kulturminner som er fysisk forankret til grunnen.

**Fredet** Beskyttet gjennom særlover som bl.a. kulturminneloven og naturvernloven.

**Immaterielle kulturminner** Ikke-materielle kulturminner, som f.eks. musikk, eventyr, stedsnavn, tro og tradisjon

**Konservere** Ta vare på så mye som mulig av objektets historiske verdi og kildeverdi.

**Kriterium – kriterier** Kjennetegn, bedømmelsesgrunnlag. Brukes i kulturminnesammenheng ved begrunnelse og vurdering av verneverdi.

**Kulturarv** Favner et bredt spekter av materiell og immateriell arv fra tidligere tider. Er i denne planen brukt om faste kulturminner i det fysiske miljøet.

**Kulturlandskap** Landskap som har fått sin form gjennom menneskelig påvirkning. Brukes oftest om dyrket jordbrukslandskap og beitemark. Kan også brukes om for eksempel kultivert skogbruksområde eller et landskap preget av samenes bruk

**Kulturmiljø** «Med kulturmiljøer menes områder hvor kulturminner inngår som del av en større helhet eller sammenheng» (Kml § 2). Kulturmiljø blir brukt både om kulturlandskap med gårdsanlegg og andre kulturminner, og om bygningsmiljøer, tettsteder og byområder.

**Kulturminne** «Med kulturminner menes alle spor etter menneskelig virksomhet i vårt fysiske miljø, herunder lokaliteter det knytter seg historiske hendelser, tro eller tradisjon til» (Kml § 2). Ordet kulturminne alene sier ikke noe om hvor verdifullt et kulturminne er eller hvilket etnisk opphav kulturminnet har.

**Kulturminneforvaltning** Det offentlige kulturminnevernet.

**Kulturminnevern** Betegnelse på all aktivitet som har til hensikt å verne kulturminner. Kulturminnevern er en del av det overgripende miljøvernet.

**Kulturvern** Vern av immaterielle og materielle overleveringer om levesett, kultur og historie.

**Landskap** Landskapet er den ytre fysiske rammen om vår eksistens og virksomhet. Begrepet landskap kan sies å være mer nøytralt enn kulturlandskap, og fokuserer ikke på evt. påvirkning, innhold eller avgrensning.

**Løse kulturminner** Kulturminner som f.eks. gjenstander og redskaper.

**Marinarkeologiske kulturminner** Kulturminner under vann i både sjø og ferskvann.

**Materiell kulturarv:** Faste kulturminner som bygninger og miljøer. Løse kulturminner som redskap, biler, bøker etc.

**Nyere tids kulturminne** Kulturminne fra tiden etter reformasjonen i 1537 og fram til i dag. (Brukes ofte om vår tids kulturminner.)

**Regional kulturminneforvaltning/kulturminnemyndighet** Fylkeskommunen er regional kulturminneforvaltning. Fylkeskommunen er delegert myndighet fra Riksantikvaren for deler av kulturminnelovens bestemmelser, og er da regional kulturminnemyndighet.

**Rehabilitere** Sette i stad, modernisere eller utbedre eldre bygninger.

**Rekonstruere** Oppføre på nytt og gjenskape hele eller deler av et kulturminne i overensstemmelse med tidligere utforming.

**Restaurere** Tilbakeføre en bygning slik at den framstår slik den trolig så ut tidligere eller opprinnelig. Bygningen kan bli endret vesentlig under arbeidet.

**SEFRAK-registeret** Landsdekkende register for faste kulturminner yngre enn 1537 og eldre enn 1900. Inneholder ingen vurdering av verneverdi. Det elektroniske SEFRAK- registeret er koblet sammen med bygningsdelen i Statens kartverks eiendomsregister GAB, som er tilgjengelig for kommunene.

**Vedtaksfredet byggverk**, anlegg og områder som er fredet ved vedtak etter kml §§ 15, 19 eller 20.

**Vern** Arbeid for å ta vare på kulturminner formelt eller praktisk. Brukes synonymt med bevaring.

**Verneverdig** Brukes om kulturminner og kulturmiljø som bør bevares på en eller annen måte. Benevnelsen i seg selv gir ingen formell beskyttelse og sier ingenting om hvordan kulturminnet eller kulturmiljøet



## 8. Kilder og litteratur

- Aasgaard, G. (1927). *Gruber og skjerp i kisdraget Øvre Guldal-Tydal*. Oslo: H. Aschehoug & co.
- Bodil Uthus, B. H. (2001). *Kraftutbyggingshistoria i Tydal 1940 - 2000*. Selbu: Selbu-Trykk AS.
- Bratlie, E. (1997). *Tydal kirke, Tydal kommune : undersøkelser, konservering og restaurering av dekorert kortak fra ca 1700*. Oslo: NIKU Norsk institutt for kulturminneforskning.
- Brøx, E. Z. (2000). *Romboleden. Från Mälaren til Nidaros*.
- Gisle E. Rød, O. A. (2002). *Selbu og Tydal. Geologi, gruvedrift og kulturminner*. Turbok. Selbu: Selbu og Tydal historielag.
- Haave, M. (1949). Myntfunnet på Gressli i Tydalen. I *Trondhjems turistforenings årbok* (ss. 49-53). Trondheim: Trondhjems turistforening.
- Hansen, O. S. (1998). *Bygdefortællinger. Optegnelser fra Tydalen, Annex til Selbu*. Oversatt fra gotisk av Johanna M. Østby. 143 s.
- Horn, A. (2012). *Kartlegging og registrering av eldre bygningsmasse, kulturminner og kulturmark langs strekningen Fossan - Kirkvold - Tyholt - Kløften*. Norsk Landbruksrådgivning Sør-Trøndelag.
- Jondell, E. (1985). *Innberetning E-368 - Kirkvoll 181/2*. Trondheim: Sør-Trøndelag fylkeskommune.
- Martens, I. (1969). *Befaring i Nedalen, Tydalen s., Selbu pgd., Sør-Trøndelag*. Trondheim: Trondheim Elektirsitetsverk.
- Møllenus, K. R. (1959). *Befaring for Trondheim Elektirsitetsverks bassenger, Bjørgabassenget og Vessingsjø i Tydal*. Trondheim: Trondheim Elektirsitetsverk.
- Riksantikvaren. (2013 rev utgave). *Håndbok for lokal registrering*. Riksantikvaren.
- Rolseth, P. (1945). *Selbo kobber-værk*. Selbu: Selbu og Tydal historielag.
- Rørosmuseet. (2015). *Kulturminer i Skardsfjella og Hyllingsdalen landskapsvernområde*. Røros: Verneområdestyret for Skardsfjella og Hyllingsdalen landskapsvernområde.
- Sand, J. P. (1976). *Sagn og fortellinger fra Selbu og Tydal*. Selbu: Selbu-Trykk AS.
- Sandvik, O. (2009). *Jernproduksjon i Neadalen : en 2000 år gammel historie*. Selbu: Nea Forlag.
- Schnitler, P. (1742-1745). *Major Peter Schnitlers grenseeksaminasjonsprotokoller 1742 1745 : Bind 1*. Oslo: Norsk historisk kjeldeskrift-institutt, 1962 .
- Seim, K. F. (2004). Runeskrifter i Tydal kirke. *Spor nr 2*, 28-30.
- Sigvart Tøsse, R. A. (1987-1994). *Bygdebok for Tydal - bind 1-4*. Tydal kommune.
- Stenersen, L. (1881). *Myntfundet fra Græslid i Thydalen*. Christiania: J. Chr. Gundersens bogtrykkeri.
- Stuedahl, H. (1991). *Minner fra Tydal årene 1908 til 1991 - Mot Tydals høye fjelle*.
- Stuedahl, J. (1935, juli 6). Når blev skansen på Stuedal opført. *Dagsposten*.
- Stuedahl, L. (1933). *rapport fra studiereise til Stugudal for Trondheim Museums Oldsakssamling*. Trondheim: Trondheim Museums Oldsakssamling.
- Stuedahl, L. (1934, november 15). Historiske minner i Stugudal. *Dagsposten*.
- Stångberg, A. (2001). *Konsekvensutredning av kulturminner i samband med Finkoioverføringen*. Snåsa: Saemiem Kultuvremojhtsraerie/Samisk Kulturminneråd.
- Stångberg, A. (2003). *Finnkoioverføringen - nytt alternativ F. Tilleggsutredning med uttalelse for kulturminner og kulturmiljø*. Snåsa: Saemiem Kultuvremojhtsraerie/Samisk Kulturminneråd.
- Sverre Fjellheim, A. S. (2004). *Samiske kulturminner og kulturlandskap innafor Sylan og Hyllingsdalen landskapsvernområder*. Snåsa: Sametinget/Saemiedigkie.
- Sør-Trøndelag fylkeskommune. (1994). *Natur og kulturminner i Sør-Trøndelag*. Trondheim: Sør-Trøndelag fylkeskommune.

- Sør-Trøndelag fylkeskommune. (2004). *Mjølkeramper i Selbu og Tydal*. Trondheim: Sør-Trøndelag fylkeskommune.
- Sør-Trøndelag fylkeskommune. (2015). *Museumspolitik for et landskap i endring*. Trondheim: Sør-Trøndelag fylkeskommune.
- Tydal kommune. (2012). *Kommunedelplan for kultur 2012-2026 - Kultur til tusen*. Tydal kommune.
- Tydal kommune. (2018). *Kommuneplanens samfunnsdel 2018-2028*. Tydal: Tydal kommune.
- Østby, J. M. (2007). *Østbygrenda i Tydal. I setrem, heme og slåtta*. Tydal.

## 9. Vedlegg

### 9.1 Veileder fra Riksantikvaring om verdisetting

# Verdisetting og verdivekting av kulturminner

De som registrerer kulturminner i felt vil også ofte gjøre seg tanker om verdiene til det de registrerer. For å fange opp dette på systematisk vis er det satt opp en sjekklister som favner både hvilke verdier kulturminnene har og hvor store verdiene er. Begrepet kulturminner rommer her både enkeltminner og kulturmiljøer der enkeltminner ses i sammenheng og i større helheter.



Riksantikvaren, Direktoratet for kulturminneforvaltning, Postboks 8196 Dep. N-0034 Oslo Telefon: (+47) 22 94 04 00, Telefaks: (+47) 22 94 04 04, e-post: postmottak@ra.no

### Vi verdisetter kulturminnene

Hvilke verdier kan vi knytte til kulturminnet, hva betyr kulturminnene for oss? Verdiene kan knyttes til følgende tre forhold: Kunnskaps-, opplevelses- og bruksverdier, noen generelle egenskaper og sammenligning med den øvrige kulturminnebestanden.

### Hvilke verdier kan vi knytte til kulturminnet?

Vi opererer med tre kategorier verdier. Kulturminnene vil ha en rekke verdier, og eksemplene under er ikke uttømmende, men viser noe av bredden av de verdier som kan være aktuelle.

#### I. Hvilke kunnskaper kan kulturminnet gi oss?

Kulturminnene har en særlig betydning som kilde til kunnskap om og forståelse av fortida. Dette kan gjelde ulike forhold som kulturminnenes opprinnelse, bruk og betydning, menneskers liv, tro og samfunnsforhold generelt og interaksjonen mellom menneske og natur.

Eksempler på kunnskapsverdier:

- Bygningshistorie, materialhistorie, stilhistorie, teknologihistorie, håndverkshistorie, kunsthistorie, arkitekturhistorie, planhistorie
- Næringshistorie, landbrukshistorie, fiskerihistorie, industrihistorie, sosialhistorie, samferdselshistorie, idrettshistorie, krigshistorie, bosettingshistorie, utmarkshistorie
- Religionshistorie, samisk historie, personalhistorie, forskningshistorie, vitenskapshistorie
- Miljøhistorie, forvaltningshistorie, vegetasjonshistorie

#### II. Hvilke opplevelser kan kulturminnet gi oss?

Opplevelsesverdiene er knyttet til allmenhetens eller ulike gruppers opplevelser og kan slik sett sies å ha en mer personlig forankring enn kunnskapsverdiene. Mange av opplevelsesverdiene er knyttet til hvordan kulturminnene påvirker oss både som enkeltmennesker og som fellesskap.

Eksempler på opplevelsverdier:

- Arkitektonisk verdi, kunstnerisk verdi, estetisk verdi, håndverksmessig verdi, bruks- og alderspreg, patina
- Symbolverdi, tilhørighet, identitetsverdi
- Undring, refleksjon, forbløffelse, gjenkjennelse, nysgjerrighet, sinne

### III. Hva kan vi bruke kulturminnet til?

Kulturminnene kan knyttes til videreføring av dagens bruk og danne grunnlag for ny verdiskaping og endret bruk, der verdiene både kan ivaretas og økes. Verdiene kan imidlertid også reduseres gjennom manglende eller feilaktig bruk.

- Økonomisk verdi, ressursverdi, næringsverdi, utviklingsverdi, formidlingsverdi, pedagogisk verdi, museal verdi, tilgjengelighet.

## Hvilke egenskaper kan bidra til å kjenne tegne kulturminnet?

Egenskapene representerer mer allmenne forhold som kan knyttes til alle typer kulturminner. Lista under er ikke uttømmende, men den kan brukes som en idéliste.

- **Alder, tidsdybde og kontinuitet:** Hvor gammelt er kulturminnet eller kulturmiljøet? Viser det utvikling gjennom flere epoker og historiske sammenhenger?
- **Autentisitet og opprinnelighet:** Autentisitet må alltid relateres til noe, som materialbruk, stilart, byggemåte eller tid. Er det opprinnelige eller nye materialer? Er de gamle teknikkene brukt? Er kulturminnet så gammelt som det påstås at det er?
- **Mangfold og variasjon:** Representerer kul- turminnet ulike former og funksjoner, ulike epoker og et mangfold av historier, jfr. listen over kunnskapsverdier?
- **Sammenheng og helhet:** Hvilke sammen- henger og helheter inngår kulturminnet i? Rommer kulturmiljøet ulike sammenhenger knyttet til tema som tid, etnisitet eller funksjonelle systemer?
- **Dynamikk og endring:** Er kulturminnet eller kulturmiljøet preget av ulike typer dynamikk, løpende endringer og sterke endringskrefter?
- **Brudd og kontrast:** Representerer kulturminnet eller kulturmiljøet brudd eller kontrast i forhold til tema som form eller funksjon, kontinuitet eller etnisitet, håndverksteknikk eller materialbruk?
- **Lesbarhet og tydelighet:** Representerer kul- turminnet eller kulturmiljøet historie på en særlig tydelig og pedagogisk måte eller særlig store og intense opplevelser?
- **Egnethet:** Har kulturminnet eller kul- miljøet god funksjonalitet i forhold til dagens situasjon og bruk. Er det godt vedlikeholdt slik det framstår i dag?
- **Anvendbarhet:** Har kulturminnet eller kul- turmiljøet stabilt brukspotensial over tid, er det egnet for endret eller eventuelt ny bruk i framtida?
- **Sårbarhet og tålegrenser:** Er kulturminnet eller kulturmiljøet sårbart for inngrep og endringer, eller har det høye tålegrenser?
- **Interaksjon natur-kultur:** Viser kulturminnet eller kulturmiljøet samspillet mellom natur og kultur på en særlig god måte? Gjelder dette bygging eller lokalisering av bygninger og an- legg, ressurs- eller arealbruk?

## Hva kjennetegner kulturminnet sammenlignet med andre kulturminner?

Begrepene sjeldenhet og representativitet er sentrale i kulturminnepolitikken der et viktig mål er å bevare et representativt utvalg kulturminner. Arbeidet med å sammenligne kulturminner er ofte avgjørende i verdisettingsarbeidet – enkelt der det er få kulturminner, men krevende for kulturminner det er mange av. Det er en utfordring å etablere en tilfredsstillende bestandskunnskap:

- Er kulturminnet sjeldent av opprinnelse eller er det blitt sjeldent som resultat av historiens tilfeldige eller planmessige utvelgelse?
- Er det representativt for noe som var vanlig i fortid eller som er vanlig i nåtid?

## Vi vektet verdiene

Hvor store er verdiene, hvor mye betyr kulturminnene for oss? Vekting av verdiene vil hjelpe oss til å avgjøre betydningen av dem. Til dette bruker vi et sett kriterier. Den avsluttende vektingen innebærer en vurdering både av om kulturminnet eller kulturmiljøet oppfyller kriteriene og hvor mye hvert kriterium teller. Dette hjelper oss til å avgjøre om kulturminnet er av liten, middels, stor eller svært stor verdi.

Verdisetting og vekting vil først og fremst foregå gjennom kommunalt planarbeid og lokaldemokratiske prosesser. I slike prosesser kan kommunen trekke inn andre lokale aktører, som frivillige organisasjoner, museer og eiere. Private og offentlige lokale aktører vil ofte ha klare, om ikke alltid samsvarende, oppfatninger om hva som er viktig og hvordan de ønsker å forvalte kulturarven lokalt. Det er viktig at ulike syn slipper til.

## Kriteriene

Kriteriene inngår i en systematisk framgangsmåte som skal sikre en mest mulig omforent begrepsbruk og sikre innsyn og etterprøvbarehet i alle faser av arbeidet.

- Kulturminnet representerer faser med særlig betydning for historien.
- Kulturminnet er knyttet til virksomheter med særlig betydning for historien.
- Kulturminnet er knyttet til hendelser eller begivenheter med særlig betydning for historien.
- Kulturminnet er knyttet til personer med særlig betydning for historien.
- Kulturminnet er av særlig betydning for en eller flere etniske grupper (den samiske urbefolkningen, nasjonale minoriteter eller andre etniske grupper).
- Kulturminnet har særlig arkitektonisk og arkitekturhistorisk verdi.
- Kulturminnet har særlig betydning som kilde til historien der det finnes få eller ingen skriftlige kilder.
- Kulturminnet har særlig betydning som ressurs for lokal utvikling og verdiskaping.
- Kulturminnets alder og type utløser juridiske virkemidler på nasjonalt plan, se kulturminneloven.

## Sjekkliste i arbeidet med verdisetting og verdivekting

Sjekklisten (under punkt 9.2) har som mål å vise sammenheng og arbeidsgang, og skal sikre at nødvendige forhold blir vurdert, at det blir enklere å jobbe seg fram til en konklusjon og at vurderingene som gjøres, skal være tilgjengelige og etterprøvbare.

Oversikten skal være en hjelp i vurderingsarbeidet og representerer ikke noen matematisk modell. Det vil alltid være et element av skjønn i hvordan vi vekter verdiene og bruker det avsluttende kriteriesettet. Vi anbefaler registratorene å bruke det skjematiske oppsettet til å notere reaksjoner og refleksjoner underveis i registreringsarbeidet og at kommunene lagrer dette for framtidig bruk.

## 9.2 Skjema for verdisetting for kulturminner i Tydal

<b>Vi verdsetter kulturminnet</b>	Fangstgroper ved Håen/Gammelåa, 635256 – 6989037			
<b>Hvilke verdier kan vi knytte til kulturminnet?</b>				
- Kunnskapsverdier	Jakt/fangsthistorie, samisk historie			
- Opplevelsesverdier	Tilhørighet, identitetsverdi			
- Bruksverdier	Formidlingsverdi, pedagogisk verdi, tilgjengelighet			
<b>Hvilke egenskaper kjennetegner kulturminnet?</b>				
- Alder, tidsdybde og kontinuitet	Automatisk fredet			
- Autentisitet og opprinnelighet	Autentisk, men det er antagelig ødelagt en fangstgrop i området på grunn av vei			
- Mangfold og variasjon	Det finnes mange fangstgroper og anlegg i Tydal			
- Sammenheng og helhet	Det ser ut til at det har vært drevet fangst i hele Tydal. Vi finner tilsvarende anlegg i Hendalen, Skarpdalen, Bustvola. <u>Møsiødalen.</u>			
- Dynamikk og endring				
- Brudd og kontrast				
- Lesbarhet og tydelighet	Fangstgropene kan sees i sammenheng med terrenget rundt			
- Egnethet	Gropene sees som tydelige forsenkninger i terrenget			
- Anvendbarhet	De kan med enkle grep merkes og framstilles i en sammenheng der de kan formidles til besøkende			
- Sårbarhet og tålegrenser	Vi anser området som egnet for å vise fram del av et fangstanlegg siden det er vegnært og i ytterkant av området for Gåbrien sijte reinbeitedistrikt.			
- Interaksjon natur-kultur	Det er en sterk sammenheng mellom kulturminnet og naturen. <u>reinen/elgen i området</u>			
<b>Hva kjennetegner kulturminnet sammenlignet med andre kulturminner?</b>				
- Opprinnelig sjeldent, sjeldent ved tilfeldig eller planmessig utvalg	Kulturminnet er utvalgt på grunn av gunstig plassering			
- Representativt for noe som er vanlig nå eller noe som var vanlig før	Representativt for anlegg som var vanlig i perioden med jakt og fangst fra tilbake til før middelalderen			
<b>Vi vekter verdiene</b>	Lit en	Midd els	St or	Svært stor
- Kulturminnet representerer <b>faser</b> med særlig betydning for historien/utviklingen			X	
- Kulturminnet er knyttet til <b>virksomheter</b> med særlig betydning for historien			X	
- Kulturminnet er knyttet til <b>hendelser eller begivenheter</b> med særlig betydning for historien		X		
- Kulturminnet er knyttet til <b>personer</b> med særlig betydning for historien	X			

- Kulturminnet er av særlig betydning for en eller flere <b>etniske grupper</b> (den samiske urbefolkningen, nasjonale minoriteter eller andre etniske grupper)				X
- Kulturminnet har særlig <b>arkitektonisk og arkitekturhistorisk</b>	X			
- Kulturminnet har særlig betydning som kilde til historien der det finnes <b>få eller ingen skriftlig kilder</b>				X
- Kulturminnet har særlig betydning som <b>ressurs for lokal utvikling og verdiskaping</b>			X	
- Kulturminnets alder og type utløser <b>juridiske virkemidler på nasjonalt plan</b> , se kulturminneloven			X	



<b>Vi verdsetter kulturminnet</b>	Jernvinneanlegg ved Røa, 637113 - 6999124			
<b>Hvilke verdier kan vi knytte til kulturminnet?</b>				
- Kunnskapsverdier	Materialhistorie, næringshistorie, industrihistorie, teknologihistorie			
- Opplevelsesverdier	Tilhørighet, identitetsverdi			
- Bruksverdier	Formidlingsverdi, pedagogisk verdi, tilgjengelighet			
<b>Hvilke egenskaper kjennetegner kulturminnet?</b>				
- Alder, tidsdybde og kontinuitet	Automatisk fredet			
- Autentisitet og opprinnelighet	Autentisk			
- Mangfold og variasjon	Finnes flere anlegg, men dette er svært tydelig			
- Sammenheng og helhet	Det har vært flere anlegg lenger vest for Tydal			
- Dynamikk og endring				
- Brudd og kontrast				
- Lesbarhet og tydelighet	Anlegget kan formidles ved litt hjelp på en tydelig og pedagogisk måte			
- Egnethet	15 meter bredt belte med slaggrester			
- Anvendbarhet	Egnet for å vise fram til publikum			
- Sårbarhet og tålegrenser	Sårbart for inngrep, vegnært			
- Interaksjon natur-kultur				
<b>Hva kjennetegner kulturminnet sammenlignet med andre kulturminner?</b>				
- Opprinnelig sjeldent, sjeldent ved tilfeldig eller planmessig utvalg	Finnes tilsvarende anlegg flere steder i kommunen, men dette er det som er mest tydelig med groper etter ovner og masse slagg			
- Representativt for noe som er vanlig nå eller noe som var vanlig før	Representativt for noe som var vanlig i jernalderen (0-500 e.Kr.)			
<b>Vi vekter verdiene</b>	Lit en	Midd els	St or	Svært stor
- Kulturminnet representerer <b>faser</b> med særlig betydning for historien/utviklingen			X	
- Kulturminnet er knyttet til <b>virksomheter</b> med særlig betydning for historien			X	
- Kulturminnet er knyttet til <b>hendelser eller begivenheter</b> med særlig betydning for historien	X			
- Kulturminnet er knyttet til <b>personer</b> med særlig betydning for historien	X			
- Kulturminnet er av særlig betydning for en eller flere <b>etniske grupper</b> (den samiske urbefolkningen, nasjonale minoriteter eller andre etniske grupper)	X			
- <b>Kulturminnet</b> har særlig <b>arkitektonisk og arkitekturhistorisk</b> verdi	X			

- Kulturminnet har særlig betydning som kilde til historien der det finnes <b>få eller ingen skriftlig kilder</b>			X	
- Kulturminnet har særlig betydning som <b>ressurs for lokal utvikling og verdiskaping</b>			X	
- Kulturminnets alder og type utløser <b>juridiske virkemidler på nasjonalt plan</b> , se kulturminneloven		X		

<b>Vi verdsetter kulturminnet</b>	Esandheim, 654369 - 6998645			
<b>Hvilke verdier kan vi knytte til kulturminnet?</b>				
- Kunnskapsverdier	Samisk historie, bygningshistorie, bosettingshistorie			
- Opplevelsesverdier	Tilhørighet, identitetsverdi, håndverksmessig verdi			
- Bruksverdier	Museal verdi, pedagogisk verdi			
<b>Hvilke egenskaper kjennetegner kulturminnet?</b>				
- Alder, tidsdybde og kontinuitet	Fra slutten av 1800-tallet og fram til i dag			
- Autentisitet og opprinnelighet	Helhetlig anlegg bygget over mange år			
- Mangfold og variasjon	Mangfoldig og variert siden anlegget er bygget over en lang tidsperiode			
- Sammenheng og helhet	Inngår i en helhet i reinbeitedistriktet, Saanti sijte, sitt bruk av området			
- Dynamikk og endring	Anlegget har gjennomgått endring over tid			
- Brudd og kontrast				
- Lesbarhet og tydelighet				
- Egnethet	Fungerer i dag mest som fritidsbolig og er godt vedlikeholdt			
- Anvendbarhet	Stabilt brukspotensiale over tid			
- Sårbarhet og tålegrenser	Ligger i landskapsvernområde og er ikke sårbart for inngrep.			
- Interaksjon natur-kultur				
<b>Hva kjennetegner kulturminnet sammenlignet med andre kulturminner?</b>				
- Opprinnelig sjeldent, sjeldent ved tilfeldig eller planmessig utvalg	Sjeldent og unikt			
- Representativt for noe som er vanlig nå eller noe som var vanlig før	Representativ for samiske boplasser siden flere bygningselementer er bevart			
<b>Vi vekter verdiene</b>	Lit en	Midd els	St or	Svært stor
- Kulturminnet representerer <b>faser</b> med særlig betydning for historien/utviklingen			X	
- Kulturminnet er knyttet til <b>virksomheter</b> med særlig betydning for historien			X	
- Kulturminnet er knyttet til <b>hendelser eller begivenheter</b> med særlig betydning for historien	X			
- Kulturminnet er knyttet til <b>personer</b> med særlig betydning for historien		X		
- Kulturminnet er av særlig betydning for en eller flere <b>etniske grupper</b> (den samiske urbefolkningen, nasjonale minoriteter eller andre etniske grupper)			X	
- Kulturminnet har særlig <b>arkitektonisk og arkitekturhistorisk</b>	X			

- Kulturminnet har særlig betydning som kilde til historien der det finnes <b>få eller ingen skriftlig kilder</b>			X	
- Kulturminnet har særlig betydning som <b>ressurs for lokal utvikling og verdiskaping</b>		X		
- Kulturminnets alder og type utløser <b>juridiske virkemidler på nasjonalt plan</b> , se kulturminneloven				X

<b>Vi verdsetter kulturminnet</b>	Kullmile, Fossan 635553 - 6991352			
<b>Hvilke verdier kan vi knytte til kulturminnet?</b>				
- Kunnskapsverdier	Gruvehistorie, landbrukshistorie			
- Opplevelsesverdier	Undring, refleksjon			
- Bruksverdier	Museal verdi, tilgjengelighet, pedagogisk verdi, formidlingsverdi			
<b>Hvilke egenskaper kjennetegner kulturminnet?</b>				
- Alder, tidsdybde og kontinuitet	Mila er fra etter reformasjonen			
- Autentisitet og opprinnelighet	Antagelig teknikk brukt for produksjon av kull til gruvene i Tydal/Røros-distriktet			
- Mangfold og variasjon	En type kullmile			
- Sammenheng og helhet				
- Dynamikk og endring				
- Brudd og kontrast				
- Lesbarhet og tydelighet	Tydelig ring som representerer ytterkant av kullmila			
- Egnethet	Ryddet for trær og synes godt			
- Anvendbarhet	Kan vises fram for folk som går gammelvegen			
- Sårbarhet og tålegrenser	Gammelvegen går like forbi, kan ødelegges ved eventuell endring av gammelvegen			
- Interaksjon natur-kultur	Viser utnyttelsen av tre som ressurs for inntekt i landbruket			
<b>Hva kjennetegner kulturminnet sammenlignet med andre kulturminner?</b>				
- Opprinnelig sjeldent, sjeldent ved tilfeldig eller planmessig utvalg	Finnes mange kullmiler i Tydal			
- Representativt for noe som er vanlig nå eller noe som var vanlig før	Etablering av mile for produksjon av kull var vanlig i forbindelse med gruvedrift			
<b>Vi vokter verdiene</b>	Lit en	Midd els	St or	Svært stor
- Kulturminnet representerer <b>faser</b> med særlig betydning for historien/utviklingen			X	
- Kulturminnet er knyttet til <b>virksomheter</b> med særlig betydning for historien			X	
- Kulturminnet er knyttet til <b>hendelser eller begivenheter</b> med særlig betydning for historien	X			
- Kulturminnet er knyttet til <b>personer</b> med særlig betydning for historien	X			
- Kulturminnet er av særlig betydning for en eller flere <b>etniske grupper</b> (den samiske urbefolkningen, nasjonale minoriteter eller andre etniske grupper)	X			
- Kulturminnet har særlig <b>arkitektonisk og arkitekturhistorisk</b> verdi	X			

- Kulturminnet har særlig betydning som kilde til historien der det finnes <b>få eller ingen skriftlig kilder</b>			X	
- Kulturminnet har særlig betydning som <b>ressurs for lokal utvikling og verdiskaping</b>			X	
- Kulturminnets alder og type utløser <b>juridiske virkemidler på nasjonalt plan</b> , se kulturminneloven	X			

<b>Vi verdsetter kulturminnet</b>	Gruve, Gressli 624448 – 6993667			
<b>Hvilke verdier kan vi knytte til kulturminnet?</b>				
- Kunnskapsverdier	Gruvehistorie, materialhistorie			
- Opplevelsesverdier	Tilhørighet, undring, refleksjon			
- Bruksverdier	Formidlingsverdi, pedagogisk verdi, tilgjengelighet			
<b>Hvilke egenskaper kjennetegner kulturminnet?</b>				
- Alder, tidsdybde og kontinuitet	1792 - 1868			
- Autentisitet og opprinnelighet	Representerer en av gruvene som ble utvunnet i den mest aktive perioden for gruvedrift i dalføret			
- Mangfold og variasjon				
- Sammenheng og helhet				
- Dynamikk og endring				
- Brudd og kontrast				
- Lesbarhet og tydelighet	Ved enkle hjelpemidler kan graven tilrettelegges slik at den framstilles på en pedagogisk god måte			
- Egnethet	Lett tilgjengelig			
- Anvendbarhet	Mulig behov for sikringstiltak ved skilting			
- Sårbarhet og tålegrenser	Alle gamle gruver er utsatt for avrenning. Det kan derfor tenkes at det må etableres tiltak i området for å hindre avrenning til nærmeste vassdrag			
- Interaksjon natur-kultur				
<b>Hva kjennetegner kulturminnet sammenlignet med andre kulturminner?</b>				
- Opprinnelig sjeldent, sjeldent ved tilfeldig eller planmessig utvalg	Valgt ut som representativt og tilgjengelig gruveanlegg			
- Representativt for noe som er vanlig nå eller noe som var vanlig før	Vanlig før			
<b>Vi vekter verdiene</b>	Lit en	Midd els	St or	Svært stor
- Kulturminnet representerer <b>faser</b> med særlig betydning for historien/utviklingen			X	
- Kulturminnet er knyttet til <b>virksomheter</b> med særlig betydning for historien			X	
- Kulturminnet er knyttet til <b>hendelser eller begivenheter</b> med særlig betydning for historien	X			
- Kulturminnet er knyttet til <b>personer</b> med særlig betydning for historien	X			
- Kulturminnet er av særlig betydning for en eller flere <b>etniske grupper</b> (den samiske urbefolkningen, nasjonale minoriteter eller andre etniske grupper)	X			

- Kulturminnet har særlig <b>arkitektonisk og arkitekturhistorisk</b>	X			
- Kulturminnet har særlig betydning som kilde til historien der det finnes <b>få eller ingen skriftlig kilder</b>		X		
- Kulturminnet har særlig betydning som <b>ressurs for lokal utvikling og verdiskaping</b>			X	
- Kulturminnets alder og type utløser <b>juridiske virkemidler på nasjonalt plan</b> , se kulturminneloven		X		



<b>Vi verdsetter kulturminnet</b>	Skogskoie, Hillmo 619492 – 6994639			
<b>Hvilke verdier kan vi knytte til kulturminnet?</b>				
- Kunnskapsverdier	Bygningshistorie, håndverkshistorie, landbrukshistorie			
- Opplevelsesverdier	Estetisk verdi, tilhørighet, identitetsverdi			
- Bruksverdier	Næringsverdi, museal verdi			
<b>Hvilke egenskaper kjennetegner kulturminnet?</b>				
- Alder, tidsdybde og kontinuitet	1930			
- Autentisitet og opprinnelighet	Laftet tømmer med opprinnelig gruve bevart			
- Mangfold og variasjon	Har fungert som koie for overnatting for tømmerhuggere som arbeidet for Thomas Angells Stiftelser			
- Sammenheng og helhet	En av mange tømmerkoier som fortsatt står, men denne har etter TAS mening størst verdi			
- Dynamikk og endring				
- Brudd og kontrast				
- Lesbarhet og tydelighet	Ligger i skogteig nær det som var arbeidsplassen for dem som en gang brukte den			
- Egnethet	Godt vedlikeholdt			
- Anvendbarhet	Brukes som jakthytte			
- Sårbarhet og tålegrenser	Ligger ca 1,5 km fra veg			
- Interaksjon natur-kultur	Se over			
<b>Hva kjennetegner kulturminnet sammenlignet med andre kulturminner?</b>				
- Opprinnelig sjeldent, sjeldent ved tilfeldig eller planmessig utvalg	Utvalgt som kulturminne etter telefon med Ola Kulseth på Thomas Angells Stiftelser			
- Representativt for noe som er vanlig nå eller noe som var vanlig før	Representativt for skogskoier som var vanlig da tømmerdrift var avhengig av at arbeidskraften hadde lett adkomst til hogstområdene			
<b>Vi venter verdiene</b>	Lit en	Midd els	St or	Svært stor
- Kulturminnet representerer <b>faser</b> med særlig betydning for historien/utviklingen		X		
- Kulturminnet er knyttet til <b>virksomheter</b> med særlig betydning for historien			X	
- Kulturminnet er knyttet til <b>hendelser eller begivenheter</b> med særlig betydning for historien	X			
- Kulturminnet er knyttet til <b>personer</b> med særlig betydning for historien	X			
- Kulturminnet er av særlig betydning for en eller flere <b>etniske grupper</b> (den samiske urbefolkningen, nasjonale minoriteter eller andre etniske grupper)	X			

- Kulturminnet har særlig <b>arkitektonisk og arkitekturhistorisk</b>	X			
- Kulturminnet har særlig betydning som kilde til historien der det finnes <b>få eller ingen skriftlig kilder</b>		X		
- Kulturminnet har særlig betydning som <b>ressurs for lokal utvikling og verdiskaping</b>			X	
- Kulturminnets alder og type utløser <b>juridiske virkemidler på nasjonalt plan</b> , se kulturminneloven		X		

<b>Vi verdsetter kulturminnet</b>	Kvern og sag, Kvernfossen ved Kirkvollen, 635244 - 6991910			
<b>Hvilke verdier kan vi knytte til kulturminnet?</b>				
- Kunnskapsverdier	Landbrukshistorie, teknologihistorie			
- Opplevelsesverdier	Tilhørighet, identitetsverdi			
- Bruksverdier	Formidlingsverdi, pedagogisk verdi, museal verdi, tilgjengelighet			
<b>Hvilke egenskaper kjennetegner kulturminnet?</b>				
- Alder, tidsdybde og kontinuitet	Kverntomt fra siste halvdel av 1800-tallet, sagtomt fra 1900			
- Autentisitet og opprinnelighet	Kun tuftene står igjen			
- Mangfold og variasjon	Representerer en epoke			
- Sammenheng og helhet	Hvordan man kunne utnytte vasskrafta direkte			
- Dynamikk og endring	Kverna og saga ble borte etter 2. verdenskrig			
- Brudd og kontrast				
- Lesbarhet og tydelighet	Skilting er etablert slik at det skal gå an å forstå sammenhengen, men dette kan gjøres enda tydeligere			
- Egnethet	Kun tuftene står igjen			
- Anvendbarhet				
- Sårbarhet og tålegrenser	Ligger nært til veg og vassdrag			
- Interaksjon natur-kultur	Direkte utnyttelse av naturkrefter			
<b>Hva kjennetegner kulturminnet sammenlignet med andre kulturminner?</b>				
- Opprinnelig sjeldent, sjeldent ved tilfeldig eller planmessig utvalg	Planmessig utvalgt på grunn av beliggenhet og eksisterende skilting lags kulturveg			
- Representativt for noe som er vanlig nå eller noe som var vanlig før	Representativt for noe som var vanlig 1800 - 1945			
<b>Vi vokter verdiene</b>	Lit en	Midd els	St or	Svært stor
- Kulturminnet representerer <b>faser</b> med særlig betydning for historien/utviklingen		X		
- Kulturminnet er knyttet til <b>virksomheter</b> med særlig betydning for historien		X		
- Kulturminnet er knyttet til <b>hendelser eller begivenheter</b> med særlig betydning for historien	X			
- Kulturminnet er knyttet til <b>personer</b> med særlig betydning for historien	X			
- Kulturminnet er av særlig betydning for en eller flere <b>etniske grupper</b> (den samiske urbefolkningen, nasjonale minoriteter eller andre etniske grupper)	X			
- Kulturminnet har særlig <b>arkitektonisk og arkitekturhistorisk</b>		X		

- Kulturminnet har særlig betydning som kilde til historien der det finnes <b>få eller ingen skriftlig kilder</b>		X		
- Kulturminnet har særlig betydning som <b>ressurs for lokal utvikling og verdiskaping</b>			X	
- Kulturminnets alder og type utløser <b>juridiske virkemidler på nasjonalt plan</b> , se kulturminneloven		X		

<b>Vi verdsetter kulturminnet</b>	Tydal kirke, 6442 - 6996452			
<b>Hvilke verdier kan vi knytte til kulturminnet?</b>				
- Kunnskapsverdier	Religionshistorie, håndverkshistorie			
- Opplevelsesverdier	Arkitektonisk verdi, kunstnerisk verdi, estetisk verdi, tilhørighet, identitet			
- Bruksverdier	Formidlingsverdi, tilgjengelighet, pedagogisk verdi, museal verdi			
<b>Hvilke egenskaper kjennetegner kulturminnet?</b>				
- Alder, tidsdybde og kontinuitet	Innviet i 1696. Nest eldste hus i Tydal.			
- Autentisitet og opprinnelighet	Bygget ble tømra opp i y-form med et tilbygd lite sakristi.			
- Mangfold og variasjon	Hovedkirken i Tydal			
- Sammenheng og helhet				
- Dynamikk og endring	Tydal kirke er sener ombygget og har ikke lenger den opprinnelige y-formen, men den kan tydelig sees.			
- Brudd og kontrast				
- Lesbarhet og tydelighet	Meget pen kirke			
- Egnethet	Godt vedlikeholdt, mangler sprinkleranlegg i tilfelle brann			
- Anvendbarhet	Brukes fortsatt som kirke			
- Sårbarhet og tålegrenser	Mangler sprinkleranlegg i tilfelle brann			
- Interaksjon natur-kultur				
<b>Hva kjennetegner kulturminnet sammenlignet med andre kulturminner?</b>				
- Opprinnelig sjeldent, sjeldent ved tilfeldig eller planmessig utvalg	Sjeldent pent kirkebygg			
- Representativt for noe som er vanlig nå eller noe som var vanlig før	Fortsatt i bruk			
<b>Vi vekter verdiene</b>	Lit en	Midd els	St or	Svært stor
- Kulturminnet representerer <b>faser</b> med særlig betydning for historien/utviklingen		X		
- Kulturminnet er knyttet til <b>virksomheter</b> med særlig betydning for historien			X	
- Kulturminnet er knyttet til <b>hendelser eller begivenheter</b> med særlig betydning for historien				X
- Kulturminnet er knyttet til <b>personer</b> med særlig betydning for historien		X		
- Kulturminnet er av særlig betydning for en eller flere <b>etniske grupper</b> (den samiske urbefolkningen, nasjonale minoriteter eller andre etniske grupper)		X		

- Kulturminnet har særlig <b>arkitektonisk og arkitekturhistorisk</b>			X	
- Kulturminnet har særlig betydning som kilde til historien der det finnes <b>få eller ingen skriftlig kilder</b>	X			
- Kulturminnet har særlig betydning som <b>ressurs for lokal utvikling og verdiskaping</b>		X		
- Kulturminnets alder og type utløser <b>juridiske virkemidler på nasjonalt plan</b> , se kulturminneloven			X	

<b>Vi verdsetter kulturminnet</b>	Stugudal skanse, 646118 - 6977467			
<b>Hvilke verdier kan vi knytte til kulturminnet?</b>				
- Kunnskapsverdier	Krigshistorie			
- Opplevelsesverdier	Tilhørighet, identitetsverdi			
- Bruksverdier	Museal verdi			
<b>Hvilke egenskaper kjennetegner kulturminnet?</b>				
- Alder, tidsdybde og kontinuitet	Antagelig 1675-79			
- Autentisitet og opprinnelighet	Trolig del av et antatt anlegg bestående av 3 voller. Eksisterende voll har skade midt på den lengste siden (graving)			
- Mangfold og variasjon	Kun tre slike anlegg i Tydal			
- Sammenheng og helhet	Hillmobrua og på Løvøya er det tilsvarende anlegg. Anlegget ved Hillmo ble ødelagt under			
- Dynamikk og endring				
- Brudd og kontrast				
- Lesbarhet og tydelighet	Framstår tydelig i dag siden området blir brukt til hestebeite og er derfor ikke er gjenstand for			
- Egnethet	Se over			
- Anvendbarhet	Litt for nær bebyggelse/hester til at det kan besøkes av alle, men det kan brukes som en ressurs for driver av gården i forhold til besøkende/turister			
- Sårbarhet og tålegrenser	Nær eksisterende bebyggelse			
- Interaksjon natur-kultur				
<b>Hva kjennetegner kulturminnet sammenlignet med andre kulturminner?</b>				
- Opprinnelig sjeldent, sjeldent ved tilfeldig eller planmessig utvalg	Kun tre skanser i bygda hvor en allerede er ødelagt			
- Representativt for noe som er vanlig nå eller noe som var vanlig før	Vanlig måte å organisere forsvar på tidligere			
<b>Vi venter verdiene</b>	Lit en	Midd els	St or	Svært stor
- Kulturminnet representerer <b>faser</b> med særlig betydning for historien/utviklingen			X	
- Kulturminnet er knyttet til <b>virksomheter</b> med særlig betydning for historien		X		
- Kulturminnet er knyttet til <b>hendelser eller begivenheter</b> med særlig betydning for historien			X	
- Kulturminnet er knyttet til <b>personer</b> med særlig betydning for historien	X			
- Kulturminnet er av særlig betydning for en eller flere <b>etniske grupper</b> (den samiske urbefolkningen, nasjonale minoriteter eller andre etniske grupper)	X			

- Kulturminnet har særlig <b>arkitektonisk og arkitekturhistorisk</b>		X		
- Kulturminnet har særlig betydning som kilde til historien der det finnes <b>få eller ingen skriftlig kilder</b>		X		
- Kulturminnet har særlig betydning som <b>ressurs for lokal utvikling og verdiskaping</b>		X		
- Kulturminnets alder og type utløser <b>juridiske virkemidler på nasjonalt plan</b> , se kulturminneloven		X		



<b>Vi verdsetter kulturminnet</b>	Varslingsvarden Knallen, 638065 - 6985695			
<b>Hvilke verdier kan vi knytte til kulturminnet?</b>				
- Kunnskapsverdier	Krigshistorie			
- Opplevelsesverdier	Tilhørighet, identitetsverdi			
- Bruksverdier	Tilgjengelighet			
<b>Hvilke egenskaper kjennetegner kulturminnet?</b>				
- Alder, tidsdybde og kontinuitet	Muligens fra omkring 900-tallet			
- Autentisitet og opprinnelighet	Kun stedet er bevart, ingen rester etter bål			
- Mangfold og variasjon				
- Sammenheng og helhet	Del av et anlegg på 5 - 6 varder gjennom Tydal			
- Dynamikk og endring	Spør etter varde er borte			
- Brudd og kontrast				
- Lesbarhet og tydelighet	Satt inn i en sammenheng med de andre vardestedene er det på godværsdager lett å se både til Stugudalen og Ås fra Knallen			
- Egnethet	Vanskelig tilgjengelig for bevegelseshemmede, men enkelt å finne for turgåere			
- Anvendbarhet	Knallen kan brukes som turmål framover			
- Sårbarhet og tålegrenser	Ligger langt fra bebyggelse og ingen fare for ødeleggelse ut over slitasje fra ferdsel			
- Interaksjon natur-kultur	Stedet ble brukt fordi det var god utsikt herfra			
<b>Hva kjennetegner kulturminnet sammenlignet med andre kulturminner?</b>				
- Opprinnelig sjeldent, sjeldent ved tilfeldig eller planmessig utvalg	Kun 5 - 6 kjente slike plasser i Tydal			
- Representativt for noe som er vanlig nå eller noe som var vanlig før	Ikke vanlig å varsle krig via varder lenger			
<b>Vi vekter verdiene</b>	Lit en	Midd els	St or	Svært stor
- Kulturminnet representerer <b>faser</b> med særlig betydning for historien/utviklingen			X	
- Kulturminnet er knyttet til <b>virksomheter</b> med særlig betydning for historien		X		
- Kulturminnet er knyttet til <b>hendelser eller begivenheter</b> med særlig betydning for historien			X	
- Kulturminnet er knyttet til <b>personer</b> med særlig betydning for historien	X			
- Kulturminnet er av særlig betydning for en eller flere <b>etniske grupper</b> (den samiske urbefolkningen, nasjonale minoriteter eller andre etniske grupper)	X			

- Kulturminnet har særlig <b>arkitektonisk og arkitekturhistorisk</b> verdi	X			
- Kulturminnet har særlig betydning som kilde til historien der det finnes <b>få eller ingen skriftlig kilder</b>		X		
- Kulturminnet har særlig betydning som <b>ressurs for lokal utvikling og verdiskaping</b>			X	
- Kulturminnets alder og type utløser <b>juridiske virkemidler på nasjonalt plan</b> , se kulturminneloven	X			

<b>Vi verdsetter kulturminnet</b>	Nessbua, 637525 - 7004059			
<b>Hvilke verdier kan vi knytte til kulturminnet?</b>				
- Kunnskapsverdier	Krigshistorie, landbrukshistorie, utmarkshistorie			
- Opplevelsesverdier	Identitetsverdi, tilhørighet			
- Bruksverdier	Formidlingsverdi, pedagogisk verdi			
<b>Hvilke egenskaper kjennetegner kulturminnet?</b>				
- Alder, tidsdybde og kontinuitet	Flyttet til nåværende sted i 1933, brukt som slåttebu og under flyktingetrafikken under krigen			
- Autentisitet og opprinnelighet	Restaurert i 2013, en del materialer er skiftet ut			
- Mangfold og variasjon	Representerer både utmarkshistorie og krigshistorie			
- Sammenheng og helhet	En av mange slåttebuer som var i bruk fram til markaslåtten tok gradvis slutt og var over på 1950-tallet da traktoren kom for alvor.			
- Dynamikk og endring	Viktig bevart kulturminne siden markaslåtten ikke lenger er aktuell og slike bygg derfor vil forsvinne			
- Brudd og kontrast				
- Lesbarhet og tydelighet				
- Egnethet	Godt vedlikeholdt			
- Anvendbarhet	Stabilt brukspotensial over tid			
- Sårbarhet og tålegrenser	Langt unna kjørbare veg og ingen fare for ødeleggelse ut over slitasje fra ferdsel			
- Interaksjon natur-kultur				
<b>Hva kjennetegner kulturminnet sammenlignet med andre kulturminner?</b>				
- Opprinnelig sjeldent, sjeldent ved tilfeldig eller planmessig utvalg	Godt bevart minne fra både krigen og markaslåtten, planmessig utvalgt			
- Representativt for noe som er vanlig nå eller noe som var vanlig før	Representerer noe som var vanlig før			
<b>Vi vekter verdiene</b>	Lit en	Midd els	St or	Svært stor
- Kulturminnet representerer <b>faser</b> med særlig betydning for historien/utviklingen			X	
- Kulturminnet er knyttet til <b>virksomheter</b> med særlig betydning for historien		X		
- Kulturminnet er knyttet til <b>hendelser eller begivenheter</b> med særlig betydning for historien			X	
- Kulturminnet er knyttet til <b>personer</b> med særlig betydning for historien		X		
- Kulturminnet er av særlig betydning for en eller flere <b>etniske grupper</b> (den samiske urbefolkningen, nasjonale minoriteter eller andre etniske grupper)	X			

- Kulturminnet har særlig <b>arkitektonisk og arkitekturhistorisk</b>	X			
- Kulturminnet har særlig betydning som kilde til historien der det finnes <b>få eller ingen skriftlig kilder</b>	X			
- Kulturminnet har særlig betydning som <b>ressurs for lokal utvikling og verdiskaping</b>		X		
- Kulturminnets alder og type utløser <b>juridiske virkemidler på nasjonalt plan</b> , se kulturminneloven	X			

<b>Vi verdsetter kulturminnet</b>	Vessingsjødammen, 640478 - 6991463			
<b>Hvilke verdier kan vi knytte til kulturminnet?</b>				
- Kunnskapsverdier	Industrihistorie, teknologihistorie			
- Opplevelsesverdier	Estetisk verdi, identitetsverdi			
- Bruksverdier	Økonomisk verdi, næringsverdi, ressursverdi, formidlingsverdi, tilgjengelighet			
<b>Hvilke egenskaper kjennetegner kulturminnet?</b>				
- Alder, tidsdybde og kontinuitet	Bygget i 1959			
- Autentisitet og opprinnelighet	En god representant for etterkrigstidens platedammer			
- Mangfold og variasjon				
- Sammenheng og helhet	En av flere dammer bygget i dalføret etter krigen			
- Dynamikk og endring				
- Brudd og kontrast				
- Lesbarhet og tydelighet	Brukes fortsatt			
- Egnethet	God funksjonalitet i forhold til dagens situasjon og bruk			
- Anvendbarhet	Stabilt brukspotensial over tid			
- Sårbarhet og tålegrenser	Ikke sårbart for inngrep			
- Interaksjon natur-kultur	Viser samspill mellom natur og kultur			
<b>Hva kjennetegner kulturminnet sammenlignet med andre kulturminner?</b>				
- Opprinnelig sjeldent, sjeldent ved tilfeldig eller planmessig utvalg	Valgt ut fordi Statkraft selv har valgt ut dammen (se Askeladden), statlig listeført			
- Representativt for noe som er vanlig nå eller noe som var vanlig før	Type demningsanlegg var vanlig før.			
<b>Vi venter verdiene</b>	Lit en	Midd els	St or	Svært stor
- Kulturminnet representerer <b>faser</b> med særlig betydning for historien/utviklingen		X		
- Kulturminnet er knyttet til <b>virksomheter</b> med særlig betydning for historien			X	
- Kulturminnet er knyttet til <b>hendelser eller begivenheter</b> med særlig betydning for historien	X			
- Kulturminnet er knyttet til <b>personer</b> med særlig betydning for historien	X			
- Kulturminnet er av særlig betydning for en eller flere <b>etniske grupper</b> (den samiske urbefolkningen, nasjonale minoriteter eller andre etniske grupper)	X			
- Kulturminnet har særlig <b>arkitektonisk og arkitekturhistorisk</b>		X		

- Kulturminnet har særlig betydning som kilde til historien der det finnes <b>få eller ingen skriftlig kilder</b>	X			
- Kulturminnet har særlig betydning som <b>ressurs for lokal utvikling og verdiskaping</b>				X
- Kulturminnets alder og type utløser <b>juridiske virkemidler på nasjonalt plan</b> , se kulturminneloven		X		

<b>Vi verdsetter kulturminnet</b>	Pilegrimsleden, gjennom Tydal			
<b>Hvilke verdier kan vi knytte til kulturminnet?</b>				
- Kunnskapsverdier	Samferdselshistorie, bosettingshistorie			
- Opplevelsesverdier	Tilhørighet, identitetsverdi			
- Bruksverdier	Næringsverdi, formidlingsverdi, pedagogisk verdi, tilgjengelighet			
<b>Hvilke egenskaper kjennetegner kulturminnet?</b>				
- Alder, tidsdybde og kontinuitet	Deler av traseen er brukt siden det var bosetning i Tydal			
- Autentisitet og opprinnelighet	Deler av traseen framstår som uendret			
- Mangfold og variasjon	Traseen representerer både de eldste stier og mere moderne veger			
- Sammenheng og helhet				
- Dynamikk og endring	Preget av ulike tidsepoker			
- Brudd og kontrast				
- Lesbarhet og tydelighet	Tydelige spor av eldre bruk fra før reformasjonen, særlig fra Knallen til Løvøya			
- Egnethet	Godt vedlikeholdt og merket			
- Anvendbarhet	Stabilt brukspotensial over tid			
- Sårbarhet og tålegrenser	Endringer i arealbruk kan gi utfordringer for helheten			
- Interaksjon natur-kultur				
<b>Hva kjennetegner kulturminnet sammenlignet med andre kulturminner?</b>				
- Opprinnelig sjeldent, sjeldent ved tilfeldig eller planmessig utvalg	Planmessig utvalgt			
- Representativt for noe som er vanlig nå eller noe som var vanlig før	Leden representerer utviklingen av veger før asfalten kom			
<b>Vi vokter verdiene</b>	Lit en	Midd els	St or	Svært stor
- Kulturminnet representerer <b>faser</b> med særlig betydning for historien/utviklingen		X		
- Kulturminnet er knyttet til <b>virksomheter</b> med særlig betydning for historien		X		
- Kulturminnet er knyttet til <b>hendelser eller begivenheter</b> med særlig betydning for historien		X		
- Kulturminnet er knyttet til <b>personer</b> med særlig betydning for historien	X			
- Kulturminnet er av særlig betydning for en eller flere <b>etniske grupper</b> (den samiske urbefolkningen, nasjonale minoriteter eller andre etniske grupper)	X			

- Kulturminnet har særlig <b>arkitektonisk og arkitekturhistorisk</b>	X			
- Kulturminnet har særlig betydning som kilde til historien der det finnes <b>få eller ingen skriftlig kilder</b>			X	
- Kulturminnet har særlig betydning som <b>ressurs for lokal utvikling og verdiskaping</b>			X	
- Kulturminnets alder og type utløser <b>juridiske virkemidler på nasjonalt plan</b> , se kulturminneloven		X		



<b>Vi verdsetter kulturminnet</b>	Storaunstuggu, 629868 - 6994336			
<b>Hvilke verdier kan vi knytte til kulturminnet?</b>				
- Kunnskapsverdier	Bygningshistorie, materialhistorie, håndverkshistorie, sosialhistorie, bosettingshistorie			
- Opplevelsesverdier	Håndverksmessig verdi, bruks- og alderspreg, tilhørighet, identitetsverdi			
- Bruksverdier	Formidlingsverdi, pedagogisk verdi, museal verdi, tilgjengelighet			
<b>Hvilke egenskaper kjennetegner kulturminnet?</b>				
- Alder, tidsdybde og kontinuitet	Byggeår 1668 – Tydals eldste bygning			
- Autentisitet og opprinnelighet	Opprinnelig var bygningen oppført i en etasje, men i 1780-årene ble den påbygd i høyde og bredde			
- Mangfold og variasjon	Interiøret er i hovedsak 1700- og 1800-talls og består bl.a. av ulike typer dekorasjoner			
- Sammenheng og helhet	Står nær fylkesvegen og på utsiden av et gårdstun			
- Dynamikk og endring				
- Brudd og kontrast				
- Lesbarhet og tydelighet	Framstår som et enkeltbygg med en interessant			
- Egnethet	Godt vedlikeholdt – lite inventar bevart			
- Anvendbarhet	Kan brukes men må fylles med innhold			
- Sårbarhet og tålegrenser	Tåler bruk			
- Interaksjon natur-kultur				
<b>Hva kjennetegner kulturminnet sammenlignet med andre kulturminner?</b>				
- Opprinnelig sjeldent, sjeldent ved tilfeldig eller planmessig utvalg	Planmessig utvalgt			
- Representativt for noe som er vanlig nå eller noe som var vanlig før	Vanlig før			
<b>Vi vekter verdiene</b>	Lit en	Midd els	St or	Svært stor
- Kulturminnet representerer <b>faser</b> med særlig betydning for historien/utviklingen		X		
- Kulturminnet er knyttet til <b>virksomheter</b> med særlig betydning for historien		X		
- Kulturminnet er knyttet til <b>hendelser eller begivenheter</b> med særlig betydning for historien			X	
- Kulturminnet er knyttet til <b>personer</b> med særlig betydning for historien		X		

- Kulturminnet er av særlig betydning for en eller flere <b>etniske grupper</b> (den samiske urbefolkningen, nasjonale minoriteter eller andre etniske grupper)	X			
- Kulturminnet har særlig <b>arkitektonisk og arkitekturhistorisk</b>		X		
- Kulturminnet har særlig betydning som kilde til historien der det finnes <b>få eller ingen skriftlig kilder</b>		X		
- Kulturminnet har særlig betydning som <b>ressurs for lokal utvikling og verdiskaping</b>		X		
- Kulturminnets alder og type utløser <b>juridiske virkemidler på nasjonalt plan</b> , se kulturminneloven			X	

<b>Vi verdsetter kulturminnet</b>	Brekkabygdetun, 631310 - 6993545			
<b>Hvilke verdier kan vi knytte til kulturminnet?</b>				
- Kunnskapsverdier	Bygningshistorie, materialhistorie, håndverkshistorie, bosettingshistorie, landbrukshistorie			
- Opplevelsesverdier	Håndverksmessig verdi, bruks- og alderspreg, tilhørighet, identitetsverdi			
- Bruksverdier	Dagens bruk som bygdetun har dannet grunnlag for ny verdiskaping, næringsverdi, formidlingsverdi, pedagogisk verdi, og tilgjengelighet			
<b>Hvilke egenskaper kjennetegner kulturminnet?</b>				
- Alder, tidsdybde og kontinuitet	Fra ca 1880, tømmeret kan være eldre			
- Autentisitet og opprinnelighet	Lokal og regional byggeskikk kommer tydelig til uttrykk i de laftede tømmerbygningene som omgir tunet			
- Mangfold og variasjon				
- Sammenheng og helhet	Opprinnelig husmannsplass som ble sjøleie i 1940			
- Dynamikk og endring	Det ble bygget et bolighus på eiendommen ovenfor det gamle tunet i 1970, men det er nå dessverre revet slik at vi ikke lenger har det tidsperspektivet på			
- Brudd og kontrast				
- Lesbarhet og tydelighet	God representant for det lille firkanttunet som var vanlig i Tydal			
- Egnethet	Godt vedlikeholdt og i aktiv bruk			
- Anvendbarhet	Har et stabilt brukspotensial over tid			
- Sårbarhet og tålegrenser	Tåler en del bruk			
- Interaksjon natur-kultur				
<b>Hva kjennetegner kulturminnet sammenlignet med andre kulturminner?</b>				
- Opprinnelig sjeldent, sjeldent ved tilfeldig eller planmessig utvalg	Planmessig utvalgt			
- Representativt for noe som er vanlig nå eller noe som var vanlig før	Vanlig før			
<b>Vi venter verdiene</b>	Lit en	Midd els	St or	Svært stor
- Kulturminnet representerer <b>faser</b> med særlig betydning for historien/utviklingen		X		
- Kulturminnet er knyttet til <b>virksomheter</b> med særlig betydning for historien		X		
- Kulturminnet er knyttet til <b>hendelser eller begivenheter</b> med særlig betydning for historien		X		

- Kulturminnet er knyttet til <b>personer</b> med særlig betydning for historien	X			
- Kulturminnet er av særlig betydning for en eller flere <b>etniske grupper</b> (den samiske urbefolkningen, nasjonale minoriteter eller andre etniske grupper)	X			
- Kulturminnet har særlig <b>arkitektonisk og arkitekturhistorisk</b> verdi		X		
- Kulturminnet har særlig betydning som kilde til historien der det finnes <b>få eller ingen skriftlig kilder</b>	X			
- Kulturminnet har særlig betydning som <b>ressurs for lokal utvikling og verdiskaping</b>				X
- Kulturminnets alder og type utløser <b>juridiske virkemidler på nasjonalt plan</b> , se kulturminneloven		X		

<b>Vi verdsetter kulturminnet</b>	Hillmohaugen, 621786 - 6996720			
<b>Hvilke verdier kan vi knytte til kulturminnet?</b>				
- Kunnskapsverdier	Bygningshistorie, håndverkshistorie, landbrukshistorie, sosialhistorie, bosettingshistorie			
- Opplevelsesverdier	Håndverksmessig verdi, tilhørighet, identitetsverdi			
- Bruksverdier	Næringsverdi, formidlingsverdi og museal verdi			
<b>Hvilke egenskaper kjennetegner kulturminnet?</b>				
- Alder, tidsdybde og kontinuitet	1850-tallet til 1907 (fjøsset), ble brukt fram til 1980 men er lite modernisert			
- Autentisitet og opprinnelighet	Tun og hus gir et ganske tidstypisk bilde av en tidligere husmannsplass og er ikke blitt modernisert			
- Mangfold og variasjon				
- Sammenheng og helhet	Inngår i et helhetlig kulturlandskap			
- Dynamikk og endring				
- Brudd og kontrast				
- Lesbarhet og tydelighet	Viser godt enkle kår på en husmannsplass			
- Egnethet	Godt vedlikeholdt			
- Anvendbarhet	Stabilt brukspotensiale			
- Sårbarhet og tålegrenser	Sårbar for endringer i kulturlandskapet som kan ta bort endre helheten			
- Interaksjon natur-kultur	Tun midt i kulturlandskapet			
<b>Hva kjennetegner kulturminnet sammenlignet med andre kulturminner?</b>				
- Opprinnelig sjeldent, sjeldent ved tilfeldig eller planmessig utvalg	Planmessig utvalgt			
- Representativt for noe som er vanlig nå eller noe som var vanlig før	Vanlig før			
<b>Vi vekter verdiene</b>	Lit en	Midd els	St or	Svært stor
- Kulturminnet representerer <b>faser</b> med særlig betydning for historien/utviklingen		X		
- Kulturminnet er knyttet til <b>virksomheter</b> med særlig betydning for historien			X	
- Kulturminnet er knyttet til <b>hendelser eller begivenheter</b> med særlig betydning for historien		X		
- Kulturminnet er knyttet til <b>personer</b> med særlig betydning for historien	X			
- Kulturminnet er av særlig betydning for en eller flere <b>etniske grupper</b> (den samiske urbefolkningen, nasjonale minoriteter eller andre etniske grupper)	X			

- Kulturminnet har særlig <b>arkitektonisk og arkitekturhistorisk</b> verdi		X		
- Kulturminnet har særlig betydning som kilde til historien der det finnes <b>få eller ingen skriftlig kilder</b>	X			
- Kulturminnet har særlig betydning som <b>ressurs for lokal utvikling og verdiskaping</b>				X
- Kulturminnets alder og type utløser <b>juridiske virkemidler på nasjonalt plan</b> , se kulturminneloven		X		

<b>Vi verdsetter kulturminnet</b>	Hvelvkjeller - Gammel-Jensgarden, 624026 - 6995075			
<b>Hvilke verdier kan vi knytte til kulturminnet?</b>				
- Kunnskapsverdier	Bygningshistorie, handverkshistorie, landbrukshistorie			
- Opplevelsesverdier	Estetisk verdi, håndverksmessig verdi, identitetsverdi			
- Bruksverdier	Formidlingsverdi, pedagogisk verdi			
<b>Hvilke egenskaper kjennetegner kulturminnet?</b>				
- Alder, tidsdybde og kontinuitet	Bygget omkring 1850 for lagring av ost og mjølk			
- Autentisitet og opprinnelighet	Senere vedlikeholdt			
- Mangfold og variasjon				
- Sammenheng og helhet	Enkeltminne			
- Dynamikk og endring	Tydelig bruksområde			
- Brudd og kontrast				
- Lesbarhet og tydelighet	Tydelig bruk			
- Egnethet	Brukbar vedlikeholdt			
- Anvendbarhet	Kan brukes i forbindelse med gammelvegen (sti) som går forbi			
- Sårbarhet og tålegrenser				
- Interaksjon natur-kultur				
<b>Hva kjennetegner kulturminnet sammenlignet med andre kulturminner?</b>				
- Opprinnelig sjeldent, sjeldent ved tilfeldig eller planmessig utvalg	Finnes få slike som er godt bevart igjen i Tydal			
- Representativt for noe som er vanlig nå eller noe som var vanlig før	Vanlig før			
<b>Vi venter verdiene</b>	Lit en	Midd els	St or	Svært stor
- Kulturminnet representerer <b>faser</b> med særlig betydning for historien/utviklingen		X		
- Kulturminnet er knyttet til <b>virksomheter</b> med særlig betydning for historien			X	
- Kulturminnet er knyttet til <b>hendelser eller begivenheter</b> med særlig betydning for historien	X			
- Kulturminnet er knyttet til <b>personer</b> med særlig betydning for historien	X			
- Kulturminnet er av særlig betydning for en eller flere <b>etniske grupper</b> (den samiske urbefolkningen, nasjonale minoriteter eller andre etniske grupper)	X			
- Kulturminnet har særlig <b>arkitektonisk og arkitekturhistorisk</b> verdi		X		

- Kulturminnet har særlig betydning som kilde til historien der det finnes <b>få eller ingen skriftlig kilder</b>		X		
- Kulturminnet har særlig betydning som <b>ressurs for lokal utvikling og verdiskaping</b>		X		
- Kulturminnets alder og type utløser <b>juridiske virkemidler på nasjonalt plan</b> , se kulturminneloven		X		



<b>Vi verdsetter kulturminnet</b>	Arnebua, 643077 - 6982537			
<b>Hvilke verdier kan vi knytte til kulturminnet?</b>				
- Kunnskapsverdier	Bygningshistorie, håndverkshistorie, landbrukshistorie			
- Opplevelsesverdier	Håndverksmessig verdi, identitetsverdi			
- Bruksverdier	Formidlingsverdi, pedagogisk verdi, muesal verdi			
<b>Hvilke egenskaper kjennetegner kulturminnet?</b>				
- Alder, tidsdybde og kontinuitet	1739 (innskåret i bua)			
- Autentisitet og opprinnelighet	Gamle materialer, taket er skiftet			
- Mangfold og variasjon				
- Sammenheng og helhet	Ligger i dag i et hytteområde			
- Dynamikk og endring				
- Brudd og kontrast				
- Lesbarhet og tydelighet				
- Egnethet	Godt vedlikeholdt			
- Anvendbarhet				
- Sårbarhet og tålegrenser				
- Interaksjon natur-kultur				
<b>Hva kjennetegner kulturminnet sammenlignet med andre kulturminner?</b>				
- Opprinnelig sjeldent, sjeldent ved tilfeldig eller planmessig utvalg	Planmessig utvalgt			
- Representativt for noe som er vanlig nå eller noe som var vanlig før	Vanlig før			
<b>Vi vekter verdiene</b>	Lit en	Midd els	St or	Svært stor
- Kulturminnet representerer <b>faser</b> med særlig betydning for historien/utviklingen		X		
- Kulturminnet er knyttet til <b>virksomheter</b> med særlig betydning for historien			X	
- Kulturminnet er knyttet til <b>hendelser eller begivenheter</b> med særlig betydning for historien		X		
- Kulturminnet er knyttet til <b>personer</b> med særlig betydning for historien	X			
- Kulturminnet er av særlig betydning for en eller flere <b>etniske grupper</b> (den samiske urbefolkningen, nasjonale minoriteter eller andre etniske grupper)	X			
- Kulturminnet har særlig <b>arkitektonisk og arkitekturhistorisk</b>		X		

- Kulturminnet har særlig betydning som kilde til historien der det finnes <b>få eller ingen skriftlig kilder</b>		X		
- Kulturminnet har særlig betydning som <b>ressurs for lokal utvikling og verdiskaping</b>		X		
- Kulturminnets alder og type utløser <b>juridiske virkemidler på nasjonalt plan</b> , se kulturminneloven		X		

<b>Vi verdsetter kulturminnet</b>	Stabbura på Fossan, 635748 - 6991205			
<b>Hvilke verdier kan vi knytte til kulturminnet?</b>				
- Kunnskapsverdier	Bygningshistorie, håndverkshistorie, landbrukshistorie			
- Opplevelsesverdier	Håndverksmessig verdi, identitetsverdi			
- Bruksverdier	Utviklingsverdi, formidlingsverdi			
<b>Hvilke egenskaper kjennetegner kulturminnet?</b>				
- Alder, tidsdybde og kontinuitet	1694 – 1900			
- Autentisitet og opprinnelighet	Opprinnelige materialer			
- Mangfold og variasjon	Ulike epoker av stabbur			
- Sammenheng og helhet	Inngår i et kulturlandskap			
- Dynamikk og endring				
- Brudd og kontrast				
- Lesbarhet og tydelighet				
- Egnethet	Ukjent status			
- Anvendbarhet	Har brukspotensiale framover			
- Sårbarhet og tålegrenser				
- Interaksjon natur-kultur				
<b>Hva kjennetegner kulturminnet sammenlignet med andre kulturminner?</b>				
- Opprinnelig sjeldent, sjeldent ved tilfeldig eller planmessig utvalg	Planmessig utvalgt			
- Representativt for noe som er vanlig nå eller noe som var vanlig før	Vanlig før			
<b>Vi vekter verdiene</b>	Lit en	Midd els	St or	Svært stor
- Kulturminnet representerer <b>faser</b> med særlig betydning for historien/utviklingen		X		
- Kulturminnet er knyttet til <b>virksomheter</b> med særlig betydning for historien			X	
- Kulturminnet er knyttet til <b>hendelser eller begivenheter</b> med særlig betydning for historien	X			
- Kulturminnet er knyttet til <b>personer</b> med særlig betydning for historien		X		
- Kulturminnet er av særlig betydning for en eller flere <b>etniske grupper</b> (den samiske urbefolkningen, nasjonale minoriteter eller andre etniske grupper)	X			
- Kulturminnet har særlig <b>arkitektonisk og arkitekturhistorisk</b>	X			
- Kulturminnet har særlig betydning som kilde til historien der det finnes <b>få eller ingen skriftlig kilder</b>		X		

- Kulturminnet har særlig betydning som <b>ressurs for lokal utvikling og verdiskaping</b>			X	
- Kulturminnets alder og type utløser <b>juridiske virkemidler på nasjonalt plan</b> , se kulturminneloven		X		

<b>Vi verdsetter kulturminnet</b>	Høyløa på Kirkvollen, 635492 - 6992241			
<b>Hvilke verdier kan vi knytte til kulturminnet?</b>				
- Kunnskapsverdier	Bygningshistorie, håndverkshistorie, landbrukshistorie			
- Opplevelsesverdier	Håndverksmessig verdi, identitetsverdi			
- Bruksverdier	Formidlingsverdi, museal verdi			
<b>Hvilke egenskaper kjennetegner kulturminnet?</b>				
- Alder, tidsdybde og kontinuitet	Seint 1700			
- Autentisitet og opprinnelighet	Skiftet tak ellers mye originalt			
- Mangfold og variasjon				
- Sammenheng og helhet	Inngår i kulturlandskapet			
- Dynamikk og endring				
- Brudd og kontrast				
- Lesbarhet og tydelighet	Står i kulturlandskapet på innmark			
- Egnethet	Godt vedlikeholdt og brukes i forbindelse med kultursti			
- Anvendbarhet	Stabilt brukspotensiale			
- Sårbarhet og tålegrenser				
- Interaksjon natur-kultur				
<b>Hva kjennetegner kulturminnet sammenlignet med andre kulturminner?</b>				
- Opprinnelig sjeldent, sjeldent ved tilfeldig eller planmessig utvalg	Planmessig utvalgt			
- Representativt for noe som er vanlig nå eller noe som var vanlig før	Vanlig før			
<b>Vi vekter verdiene</b>	Lit en	Midd els	St or	Svært stor
- Kulturminnet representerer <b>faser</b> med særlig betydning for historien/utviklingen		X		
- Kulturminnet er knyttet til <b>virksomheter</b> med særlig betydning for historien			X	
- Kulturminnet er knyttet til <b>hendelser eller begivenheter</b> med særlig betydning for historien	X			
- Kulturminnet er knyttet til <b>personer</b> med særlig betydning for historien	X			
- Kulturminnet er av særlig betydning for en eller flere <b>etniske grupper</b> (den samiske urbefolkningen, nasjonale minoriteter eller andre etniske grupper)	X			
- Kulturminnet har særlig <b>arkitektonisk og arkitekturhistorisk</b>	X			

- Kulturminnet har særlig betydning som kilde til historien der det finnes <b>få eller ingen skriftlig kilder</b>		X		
- Kulturminnet har særlig betydning som <b>ressurs for lokal utvikling og verdiskaping</b>		X		
- Kulturminnets alder og type utløser <b>juridiske virkemidler på nasjonalt plan</b> , se kulturminneloven		X		

<b>Vi verdsetter kulturminnet</b>	Mjølkerampe v/Tydal museum, 631112 - 6993557			
<b>Hvilke verdier kan vi knytte til kulturminnet?</b>				
- Kunnskapsverdier	Bygningshistorie, håndverkshistorie, landbrukshistorie			
- Opplevelsesverdier	Identitetsverdi			
- Bruksverdier	Formidlingsverdi			
<b>Hvilke egenskaper kjennetegner kulturminnet?</b>				
- Alder, tidsdybde og kontinuitet	Før 1940			
- Autentisitet og opprinnelighet	Har blitt flyttet til nåværende plass, skiftet bølgeblikkak og fått nye påler og bjelker under kortveggene			
- Mangfold og variasjon				
- Sammenheng og helhet	Flyttet fra opprinnelig plassering			
- Dynamikk og endring				
- Brudd og kontrast				
- Lesbarhet og tydelighet				
- Egnethet	Godt vedlikeholdt			
- Anvendbarhet	Stabilt brukspotensiale			
- Sårbarhet og tålegrenser				
- Interaksjon natur-kultur				
<b>Hva kjennetegner kulturminnet sammenlignet med andre kulturminner?</b>				
- Opprinnelig sjeldent, sjeldent ved tilfeldig eller planmessig utvalg	Planmessig utvalgt			
- Representativt for noe som er vanlig nå eller noe som var vanlig før	Vanlig før			
<b>Vi venter verdiene</b>	Lit en	Midd els	St or	Svært stor
- Kulturminnet representerer <b>faser</b> med særlig betydning for historien/utviklingen		X		
- Kulturminnet er knyttet til <b>virksomheter</b> med særlig betydning for historien			X	
- Kulturminnet er knyttet til <b>hendelser eller begivenheter</b> med særlig betydning for historien	X			
- Kulturminnet er knyttet til <b>personer</b> med særlig betydning for historien	X			
- Kulturminnet er av særlig betydning for en eller flere <b>etniske grupper</b> (den samiske urbefolkningen, nasjonale minoriteter eller andre etniske grupper)	X			
- Kulturminnet har særlig <b>arkitektonisk og arkitekturhistorisk</b>	X			

- Kulturminnet har særlig betydning som kilde til historien der det finnes <b>få eller ingen skriftlig kilder</b>	X			
- Kulturminnet har særlig betydning som <b>ressurs for lokal utvikling og verdiskaping</b>		X		
- Kulturminnets alder og type utløser <b>juridiske virkemidler på nasjonalt plan</b> , se kulturminneloven		X		



<b>Vi verdsetter kulturminnet</b>	Badstua i Ås, 634954 - 6993546			
<b>Hvilke verdier kan vi knytte til kulturminnet?</b>				
- Kunnskapsverdier	Bygningshistorie, håndverkshistorie, sosialhistorie			
- Opplevelsesverdier	Håndverksmessig verdi			
- Bruksverdier	Mye endret og brukes privat			
<b>Hvilke egenskaper kjennetegner kulturminnet?</b>				
- Alder, tidsdybde og kontinuitet	Byggeår ukjent men drevet fram til 1954			
- Autentisitet og opprinnelighet	En del av huset er revet, mens en annen del fortsatt står og er godt vedlikeholdt av eier			
- Mangfold og variasjon	En del av historien fra før det var vanlig å ha eget bad			
- Sammenheng og helhet				
- Dynamikk og endring	Ble overflødig på grunn av velstandsøkningen etter krigen			
- Brudd og kontrast				
- Lesbarhet og tydelighet				
- Egnethet	Godt vedlikeholdt bygning som brukes til andre formål i dag			
- Anvendbarhet	Lite egnet for å besøke av andre enn eier			
- Sårbarhet og tålegrenser				
- Interaksjon natur-kultur				
<b>Hva kjennetegner kulturminnet sammenlignet med andre kulturminner?</b>				
- Opprinnelig sjeldent, sjeldent ved tilfeldig eller planmessig utvalg	Planmessig utvalgt			
- Representativt for noe som er vanlig nå eller noe som var vanlig før	Vanlig før			
<b>Vi venter verdiene</b>	Lit en	Midd els	St or	Svært stor
- Kulturminnet representerer <b>faser</b> med særlig betydning for historien/utviklingen			X	
- Kulturminnet er knyttet til <b>virksomheter</b> med særlig betydning for historien		X		
- Kulturminnet er knyttet til <b>hendelser eller begivenheter</b> med særlig betydning for historien	X			
- Kulturminnet er knyttet til <b>personer</b> med særlig betydning for historien	X			
- Kulturminnet er av særlig betydning for en eller flere <b>etniske grupper</b> (den samiske urbefolkningen, nasjonale minoriteter eller andre etniske grupper)	X			

- Kulturminnet har særlig <b>arkitektonisk og arkitekturhistorisk</b>	X			
- Kulturminnet har særlig betydning som kilde til historien der det finnes <b>få eller ingen skriftlig kilder</b>	X			
- Kulturminnet har særlig betydning som <b>ressurs for lokal utvikling og verdiskaping</b>		X		
- Kulturminnets alder og type utløser <b>juridiske virkemidler på nasjonalt plan</b> , se kulturminneloven	X			

<b>Vi verdsetter kulturminnet</b>	Badstua i Hillmo, ?			
<b>Hvilke verdier kan vi knytte til kulturminnet?</b>				
- Kunnskapsverdier	Bygningshistorie, håndverkshistorie			
- Opplevelsesverdier	Håndverksmessig verdi, identitetsverdi			
- Bruksverdier	Næringsverdi, formidlingsverdi			
<b>Hvilke egenskaper kjennetegner kulturminnet?</b>				
- Alder, tidsdybde og kontinuitet	Bygget i 1946			
- Autentisitet og opprinnelighet	Nytt tak			
- Mangfold og variasjon				
- Sammenheng og helhet				
- Dynamikk og endring	Ble etter hvert overflødig på grunn av velstandsøkningen etter krigen			
- Brudd og kontrast				
- Lesbarhet og tydelighet				
- Egnethet	Brukbart vedlikeholdt			
- Anvendbarhet	Stabilt brukspotensiale			
- Sårbarhet og tålegrenser				
- Interaksjon natur-kultur				
<b>Hva kjennetegner kulturminnet sammenlignet med andre kulturminner?</b>				
- Opprinnelig sjeldent, sjeldent ved tilfeldig eller planmessig utvalg				
- Representativt for noe som er vanlig nå eller noe som var vanlig før				
<b>Vi vekter verdiene</b>	Lit en	Midd els	St or	Svært stor
- Kulturminnet representerer <b>faser</b> med særlig betydning for historien/utviklingen			X	
- Kulturminnet er knyttet til <b>virksomheter</b> med særlig betydning for historien		X		
- Kulturminnet er knyttet til <b>hendelser eller begivenheter</b> med særlig betydning for historien	X			
- Kulturminnet er knyttet til <b>personer</b> med særlig betydning for historien	X			
- Kulturminnet er av særlig betydning for en eller flere <b>etniske grupper</b> (den samiske urbefolkningen, nasjonale minoriteter eller andre etniske grupper)	X			
- Kulturminnet har særlig <b>arkitektonisk og arkitekturhistorisk</b>	X			

- Kulturminnet har særlig betydning som kilde til historien der det finnes <b>få eller ingen skriftlig kilder</b>	X			
- Kulturminnet har særlig betydning som <b>ressurs for lokal utvikling og verdiskaping</b>		X		
- Kulturminnets alder og type utløser <b>juridiske virkemidler på nasjonalt plan</b> , se kulturminneloven		X		

<b>Vi verdsetter kulturminnet</b>	Spongton, 623797 - 6994666			
<b>Hvilke verdier kan vi knytte til kulturminnet?</b>				
- Kunnskapsverdier	Bygningshistorie, sosialhistorie			
- Opplevelsesverdier	Tilhørighet, identitetsverdi			
- Bruksverdier	Ressursverdi, tilgjengelighet			
<b>Hvilke egenskaper kjennetegner kulturminnet?</b>				
- Alder, tidsdybde og kontinuitet	Bygget i 1930, ombygget flere ganger			
- Autentisitet og opprinnelighet	Både gammelt og nytt			
- Mangfold og variasjon				
- Sammenheng og helhet				
- Dynamikk og endring	Huset er preget av flere endringer gjennom årene			
- Brudd og kontrast				
- Lesbarhet og tydelighet				
- Egnethet	Godt vedlikeholdt			
- Anvendbarhet	Stabilt brukspotensiale			
- Sårbarhet og tålegrenser				
- Interaksjon natur-kultur				
<b>Hva kjennetegner kulturminnet sammenlignet med andre kulturminner?</b>				
- Opprinnelig sjeldent, sjeldent ved tilfeldig eller planmessig utvalg	Planmessig utvalgt			
- Representativt for noe som er vanlig nå eller noe som var vanlig før	Vanligere før			
<b>Vi vekter verdiene</b>	Lit en	Midd els	St or	Svært stor
- Kulturminnet representerer <b>faser</b> med særlig betydning for historien/utviklingen			X	
- Kulturminnet er knyttet til <b>virksomheter</b> med særlig betydning for historien			X	
- Kulturminnet er knyttet til <b>hendelser eller begivenheter</b> med særlig betydning for historien		X		

- Kulturminnet er knyttet til <b>personer</b> med særlig betydning for historien	X			
- Kulturminnet er av særlig betydning for en eller flere <b>etniske grupper</b> (den samiske urbefolkningen, nasjonale minoriteter eller andre etniske grupper)	X			
- Kulturminnet har særlig <b>arkitektonisk og arkitekturhistorisk</b> verdi	X			
- Kulturminnet har særlig betydning som kilde til historien der det finnes <b>få eller ingen skriftlig kilder</b>	X			
- Kulturminnet har særlig betydning som <b>ressurs for lokal utvikling og verdiskaping</b>			X	
- Kulturminnets alder og type utløser <b>juridiske virkemidler på nasjonalt plan</b> , se kulturminneloven	X			

<b>Vi verdsetter kulturminnet</b>	Bjørkly, 646073 – 6979865			
<b>Hvilke verdier kan vi knytte til kulturminnet?</b>				
- Kunnskapsverdier	Bygningshistorie, sosialhistorie			
- Opplevelsesverdier	Tilhørighet, identitetsverdi			
- Bruksverdier	Ressursverdi, tilgjengelighet			
<b>Hvilke egenskaper kjennetegner kulturminnet?</b>				
- Alder, tidsdybde og kontinuitet	Bygget i 1920, bygget om flere ganger			
- Autentisitet og opprinnelighet	Både gammelt og nytt			
- Mangfold og variasjon				
- Sammenheng og helhet				
- Dynamikk og endring	Huset er preget av flere endringer gjennom årene			
- Brudd og kontrast				
- Lesbarhet og tydelighet				
- Egnethet	Ok vedlikeholdt			
- Anvendbarhet	Stabilt brukspotensiale			
- Sårbarhet og tålegrenser				
- Interaksjon natur-kultur				
<b>Hva kjennetegner kulturminnet sammenlignet med andre kulturminner?</b>				
- Opprinnelig sjeldent, sjeldent ved tilfeldig eller planmessig utvalg	Planmessig utvalgt			
- Representativt for noe som er vanlig nå eller noe som var vanlig før	Vanligere før			
<b>Vi vekter verdiene</b>	Lit en	Midd els	St or	Svært stor
- Kulturminnet representerer <b>faser</b> med særlig betydning for historien/utviklingen			X	
- Kulturminnet er knyttet til <b>virksomheter</b> med særlig betydning for historien		X		
- Kulturminnet er knyttet til <b>hendelser eller begivenheter</b> med særlig betydning for historien		X		
- Kulturminnet er knyttet til <b>personer</b> med særlig betydning for historien	X			
- Kulturminnet er av særlig betydning for en eller flere <b>etniske grupper</b> (den samiske urbefolkningen, nasjonale minoriteter eller andre etniske grupper)	X			
- Kulturminnet har særlig <b>arkitektonisk og arkitekturhistorisk</b> verdi	X			
- Kulturminnet har særlig betydning som kilde til historien der det finnes <b>få eller ingen skriftlig kilder</b>	X			

- Kulturminnet har særlig betydning som <b>ressurs for lokal utvikling og verdiskaping</b>			X	
- Kulturminnets alder og type utløser <b>juridiske virkemidler på nasjonalt plan</b> , se kulturminneloven	X			

<b>Vi verdsetter kulturminnet</b>	Klokkarvollen, 647268 – 6977865			
<b>Hvilke verdier kan vi knytte til kulturminnet?</b>				
- Kunnskapsverdier	Bygningshistorie, håndverkshistorie, landbrukshistorie			
- Opplevelsesverdier	Håndverksmessig verdi, identitetsverdi			
- Bruksverdier	Formidlingsverdi, museal verdi			
<b>Hvilke egenskaper kjennetegner kulturminnet?</b>				
- Alder, tidsdybde og kontinuitet	Tømmer fra 1600-tallet			
- Autentisitet og opprinnelighet	Opprinnelig seterbygning, mangler andre bygninger som fjøs o.l			
- Mangfold og variasjon				
- Sammenheng og helhet	Inngår i kulturlandskapet			
- Dynamikk og endring				
- Brudd og kontrast				
- Lesbarhet og tydelighet	Viser godt enkle kår på en setervoll/boplass			
- Egnethet	Dårlig vedlikeholdt			
- Anvendbarhet	Stabilt brukspotensiale			
- Sårbarhet og tålegrenser	Sårbar for endringer i kulturlandskapet			
- Interaksjon natur-kultur	Plassert midt på et jorde			
<b>Hva kjennetegner kulturminnet sammenlignet med andre kulturminner?</b>				
- Opprinnelig sjeldent, sjeldent ved tilfeldig eller planmessig utvalg	Planmessig utvalgt			
- Representativt for noe som er vanlig nå eller noe som var vanlig før	Vanlig før			
<b>Vi vekter verdiene</b>	Lit en	Midd els	St or	Svært stor
- Kulturminnet representerer <b>faser</b> med særlig betydning for historien/utviklingen		X		
- Kulturminnet er knyttet til <b>virksomheter</b> med særlig betydning for historien			X	
- Kulturminnet er knyttet til <b>hendelser eller begivenheter</b> med særlig betydning for historien	X			
- Kulturminnet er knyttet til <b>personer</b> med særlig betydning for historien	X			
- Kulturminnet er av særlig betydning for en eller flere <b>etniske grupper</b> (den samiske urbefolkningen, nasjonale minoriteter eller andre etniske grupper)	X			
- Kulturminnet har særlig <b>arkitektonisk og arkitekturhistorisk</b>		X		



- Kulturminnet har særlig betydning som kilde til historien der det finnes <b>få eller ingen skriftlig kilder</b>		X		
- Kulturminnet har særlig betydning som <b>ressurs for lokal utvikling og verdiskaping</b>		X		
- Kulturminnets alder og type utløser <b>juridiske virkemidler på nasjonalt plan</b> , se kulturminneloven		X		

### 9.3 Oversikt over SEFRAK-registreringer

Disse 228 bygningene er ikke gjennomgått for feil pga at det ikke er satt av nok tid til dette i planarbeidet.

Komm. nr.	Registrerings kommune	Registrerings kretsnr	Hus løpenr.	Bygnings nr.	Løpe nr.
5033	1665	1	11	140701386	0
5033	1665	1	12	140701394	0
5033	1665	1	13	140701408	0
5033	1665	1	16	140701416	0
5033	1665	1	17	140701424	0
5033	1665	1	18	140701432	0
5033	1665	1	20	140701440	0
5033	1665	1	24	140701459	0
5033	1665	3	26	184876140	0
5033	1665	3	27	184876167	0
5033	1665	1	52	184872277	0
5033	1665	1	25	140701467	0
5033	1665	1	26	140701475	0
5033	1665	1	27	140701483	0
5033	1665	1	29	140701491	0
5033	1665	1	30	140701505	0
5033	1665	3	65	140702676	0
5033	1665	3	66	140702684	0
5033	1665	3	67	140702692	0
5033	1665	3	68	140702706	0
5033	1665	3	69	140702714	0
5033	1665	3	70	140702722	0
5033	1665	3	71	140702730	0
5033	1665	3	72	140702749	0
5033	1665	3	73	140702757	0
5033	1665	3	74	140702765	0
5033	1665	3	75	140702773	0
5033	1665	3	76	140702781	0
5033	1665	3	77	140702803	0
5033	1665	4	1	140702811	0
5033	1665	4	2	140702838	0
5033	1665	4	3	140702846	0
5033	1665	4	4	140702854	0
5033	1665	4	5	140702862	0
5033	1665	4	7	140702870	0
5033	1665	4	8	140702889	0
5033	1665	4	11	140702900	0
5033	1665	4	13	140702919	0
5033	1665	4	14	140702927	0
5033	1665	4	15	140702935	0
5033	1665	4	16	140702943	0
5033	1665	4	17	140702951	0
5033	1665	4	18	140702978	0
5033	1665	4	20	140702986	0
5033	1665	4	21	140702994	0

5033	1665	2	31	184876337	0
Komm. nr.	Registrerings kommune	Registrerings kretsnr	Hus løpenr.	Bygnings nr.	Løpe nr.
5033	1665	1	1	140701297	0
5033	1665	1	2	140701300	0
5033	1665	1	3	140701319	0
5033	1665	1	4	140701327	0
5033	1665	1	5	140701335	0
5033	1665	1	7	140701343	0
5033	1665	1	8	140701351	0
5033	1665	1	10	140701378	0
5033	1665	1	45	20922966	0
5033	1665	3	40	184880490	0
5033	1665	3	41	184880512	0
5033	1665	3	25	184900092	0
5033	1665	1	47	184900106	0
5033	1665	1	48	184900114	0
5033	1665	1	49	184900122	0
5033	1665	1	51	184900130	0
5033	1665	1	50	184900149	0
5033	1665	1	53	184900157	0
5033	1665	1	55	184900165	0
5033	1665	1	54	184900173	0
5033	1665	1	56	184900181	0
5033	1665	1	58	184900203	0
5033	1665	1	57	184900211	0
5033	1665	2	54	184900238	0
5033	1665	4	41	184900246	0
5033	1665	2	47	184899930	0
5033	1665	3	48	184899949	0
5033	1665	3	50	184899957	0
5033	1665	3	49	184899965	0
5033	1665	3	52	184899973	0
5033	1665	3	53	184899981	0
5033	1665	3	56	184900009	0
5033	1665	3	54	184900017	0
5033	1665	3	58	184900025	0
5033	1665	3	57	184900033	0
5033	1665	3	51	184900041	0
5033	1665	3	55	184900068	0
5033	1665	3	62	184900076	0
5033	1665	3	63	184900084	0
5033	1665	4	23	140703001	0
5033	1665	4	24	140703028	0
5033	1665	4	25	140703036	0
5033	1665	4	26	140703044	0
5033	1665	4	27	140703052	0
5033	1665	4	28	140703060	0
5033	1665	4	29	140703079	0
5033	1665	4	30	140703087	0
5033	1665	4	31	140703095	0
5033	1665	4	32	140703109	0
5033	1665	4	33	140703117	0
5033	1665	4	34	140703125	0

5033	1665	4	35	140703133	0
Komm. nr.	Registrerings kommune	Registrerings kretsnr	Hus løpenr.	Bygnings nr.	Løpe nr.
5033	1665	4	36	140703141	0
5033	1665	4	38	140703168	0
5033	1665	4	40	140703176	0
5033	1665	2	25	140701920	0
5033	1665	2	26	140701939	0
5033	1665	2	28	140701947	0
5033	1665	2	29	140701955	0
5033	1665	2	30	140701963	0
5033	1665	2	32	140701971	0
5033	1665	2	33	140701998	0
5033	1665	2	34	140702005	0
5033	1665	2	35	140702013	0
5033	1665	2	36	140702021	0
5033	1665	2	38	140702048	0
5033	1665	2	39	140702056	0
5033	1665	2	40	140702064	0
5033	1665	2	41	140702072	0
5033	1665	1	32	140701513	0
5033	1665	1	34	140701521	0
5033	1665	1	35	140701548	0
5033	1665	1	36	140701556	0
5033	1665	1	37	140701564	0
5033	1665	1	38	140701572	0
5033	1665	1	39	140701580	0
5033	1665	1	40	140701599	0
5033	1665	1	41	140701602	0
5033	1665	1	42	140701610	0
5033	1665	1	43	140701629	0
5033	1665	1	44	140701637	0
5033	1665	1	46	140701645	0
5033	1665	2	1	140701653	0
5033	1665	2	2	140701661	0
5033	1665	2	3	140701688	0
5033	1665	2	4	140701696	0
5033	1665	2	5	140701718	0
5033	1665	2	6	140701726	0
5033	1665	2	8	140701742	0
5033	1665	2	9	140701750	0
5033	1665	2	10	140701769	0
5033	1665	2	11	140701777	0
5033	1665	2	12	140701785	0
5033	1665	2	13	140701793	0
5033	1665	2	14	140701807	0
5033	1665	2	15	140701815	0
5033	1665	2	16	140701823	0
5033	1665	2	17	140701831	0
5033	1665	2	18	140701858	0
5033	1665	2	19	140701866	0
5033	1665	2	20	140701874	0
5033	1665	2	21	140701882	0
5033	1665	2	22	140701890	0

5033	1665	2	23	140701904	0
Komm. nr.	Registrerings kommune	Registrerings kretsnr	Hus løpenr.	Bygnings nr.	Løpe nr.
5033	1665	2	24	140701912	0
5033	1665	4	6	184890364	0
5033	1665	3	10	140702293	0
5033	1665	3	11	140702307	0
5033	1665	3	12	140702315	0
5033	1665	3	13	140702323	0
5033	1665	3	14	140702331	0
5033	1665	3	15	140702358	0
5033	1665	3	16	140702366	0
5033	1665	3	17	140702374	0
5033	1665	3	18	140702382	0
5033	1665	3	22	140702420	0
5033	1665	3	28	140702455	0
5033	1665	3	29	140702463	0
5033	1665	3	30	140702471	0
5033	1665	3	31	140702498	0
5033	1665	3	32	140702501	0
5033	1665	3	33	140702528	0
5033	1665	3	34	140702536	0
5033	1665	3	35	140702544	0
5033	1665	3	36	140702552	0
5033	1665	3	37	140702560	0
5033	1665	3	38	140702579	0
5033	1665	3	39	140702587	0
5033	1665	3	42	140702595	0
5033	1665	3	43	140702609	0
5033	1665	3	44	140702617	0
5033	1665	3	45	140702625	0
5033	1665	3	46	140702633	0
5033	1665	3	47	140702641	0
5033	1665	3	64	140702668	0
5033	1665	3	61	184887703	0
5033	1665	3	60	184887711	0
5033	1665	3	59	184887738	0
5033	1665	2	42	140702080	0
5033	1665	2	43	140702099	0
5033	1665	2	44	140702102	0
5033	1665	2	45	140702110	0
5033	1665	2	46	140702129	0
5033	1665	2	48	140702137	0
5033	1665	2	50	140702145	0
5033	1665	2	51	140702153	0
5033	1665	2	52	140702161	0
5033	1665	2	53	140702188	0
5033	1665	3	1	140702196	0
5033	1665	3	2	140702218	0
5033	1665	3	3	140702226	0
5033	1665	3	4	140702234	0
5033	1665	3	5	140702242	0
5033	1665	3	6	140702250	0
5033	1665	3	7	140702269	0

5033	1665	3	8	140702277	0
Komm. nr.	Registrerings kommune	Registrerings kretsnr	Hus løpenr.	Bygnings nr.	Løpe nr.
5033	1665	3	9	140702285	0
5033	1665	1	19	184899760	0
5033	1665	1	28	184899779	0
5033	1665	2	27	184899787	0
5033	1665	2	37	184899795	0
5033	1665	1	21	184899809	0
5033	1665	1	23	184899817	0
5033	1665	1	22	184899825	0
5033	1665	1	14	184899833	0
5033	1665	1	15	184899841	0
5033	1665	4	9	184899868	0
5033	1665	4	39	184899876	0
5033	1665	4	19	184899884	0
5033	1665	4	12	184899892	0
5033	1665	4	10	184899906	0
5033	1665	4	37	184899914	0
5033	1665	4	22	184899922	0
5033	1665	1	6	184899752	0
5033	1665	1	33	184870916	0
5033	1665	1	9	20923016	0
5033	1665	2	49	20923032	0
5033	1665	3	78	20923040	0
5033	1665	3	79	20923059	0
5033	1665	1	31	20923067	0

#### 9.4 Oversikt over kulturminner i Askeladden pr 01.10.2018

Antall	Lokalitetsart
1	utmarkskultur
1	skyttergravsfelt
1	runer/innskrifter
1	kraftverk
1	dam/demningsanlegg
1	bergkunst
1	annen arkeologisk aktivitet
1	annet teknisk. ind. minne
1	røysfelt/røys
2	gravfelt
2	bruanlegg
3	kirkesteder
3	brønn/kilde
5	veganlegg
5	jernvinneanlegg
9	forsvarsanlegg
10	tjærebrenningsanlegg
10	gjerde/innhegning
11	kullfremstillingsanlegg
14	forrådsdepot
15	gravminner
25	funnsted
130	bosettings-/aktivetsområde
136	fangstlokaliteter
<b>Sum</b>	
<b>389</b>	

## 9.5 Kart over forslag til hensynssoner

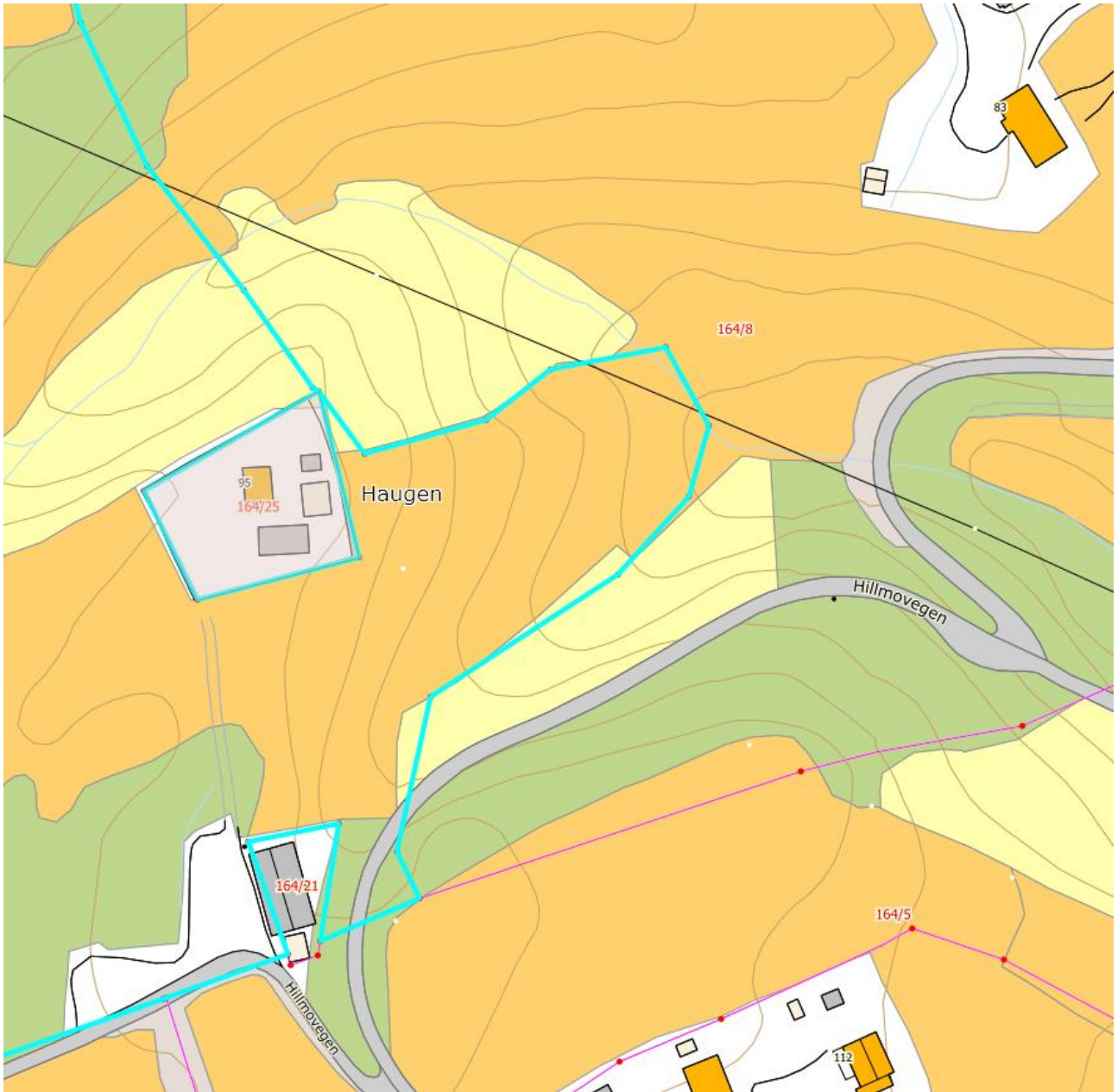
Forslag til nye hensynssoner:

Tydal kirke

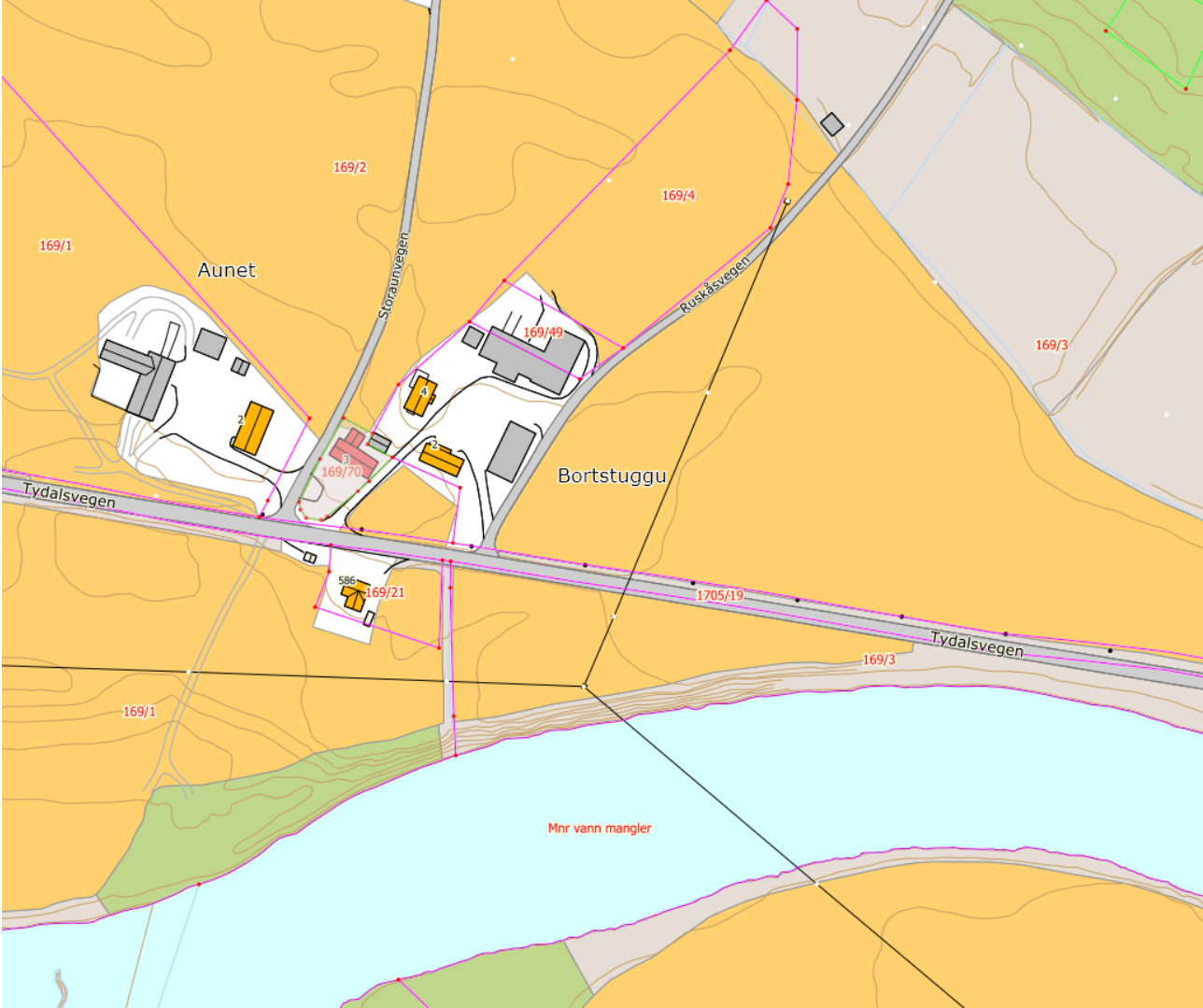




Hillmohaugen 165/25

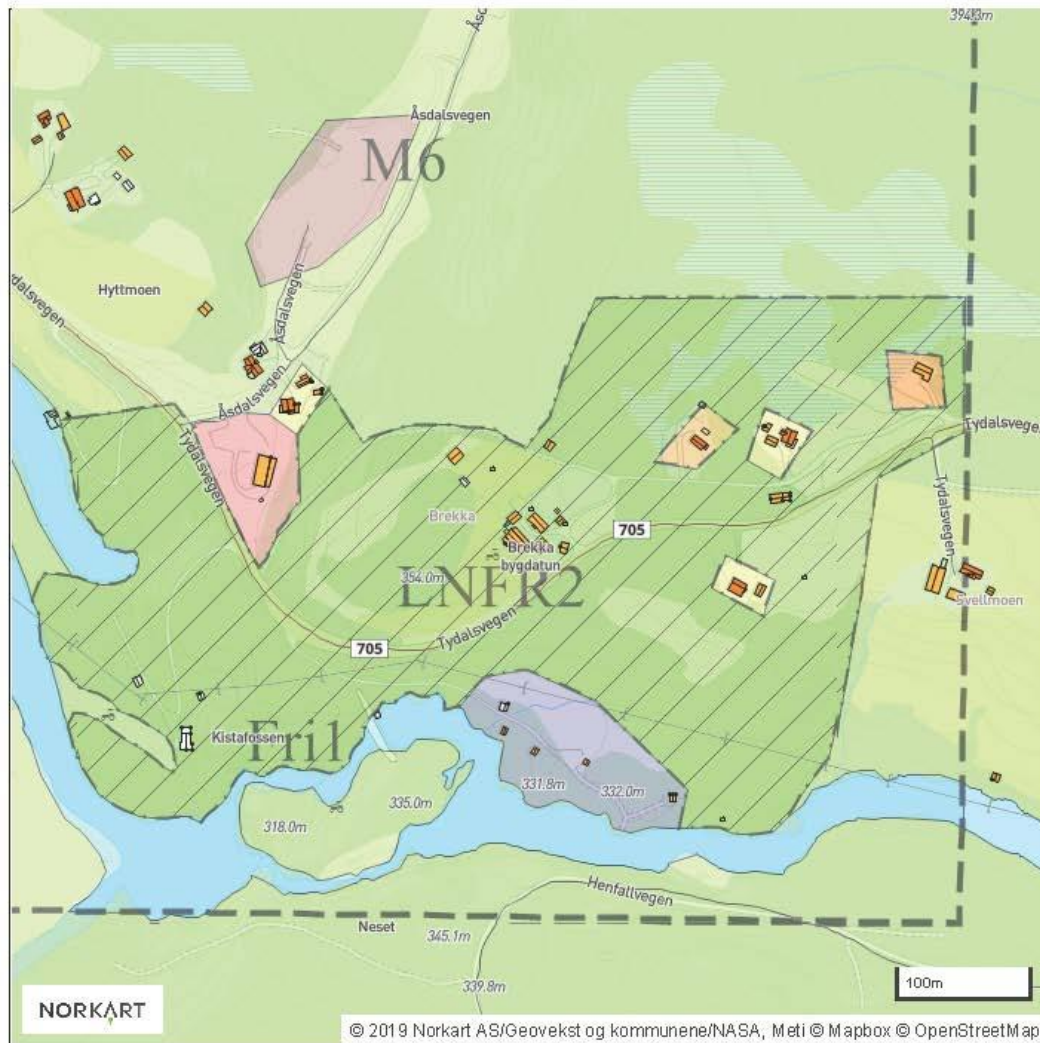


Storaunstuggu 169/70



Eksisterende hensynssone

Brekka bygdetun:



## 9.6 Liste over kulturminner som bør inn i Askeladden

Med GPS-koordinat (selve koordinatene er ikke tatt med i lista på grunn av plassmangel).

Merket med gult – prioritert kulturminne

Funn nr	Kulturminnetype	Navn	Kort beskrivelse av kulturminnet (maks. 200 tegn)
1	Badstu-bad-badehus	Badstua i Hillmo	Bygget i 1946. Brukes i dag som lagerbygg.
2	Gruve, alle typer	Ramfjellgruva	Beskrevet på s. 238-242 i "Geologiguiden"
3	Ruin (byggningsrest)	Bandaklumpen	Hytte bygget på vestsiden av Jørgen Lysholm d.e ca 1900. Brukt i forbindelse med fjellklatring. GPS-posisjon hentet fra ortofoto.
4	Krigsminne	Skarddørssjøen, hytte	Beskrevet i John Lyng (1972), Brytningsår: Erindringer 1923 - 1953 s. 60 - 61
5	Boplass	Esandheim	Unikt sørsamisk bygningsmiljø med høy verneverdi og er en betydningsfull del av vår sørsamiske kulturarv jamfør artikkel på nettsiden til Aajege Samisk språk- & kompetansesenter.
6	Setervoll	Rangeldalsvollen	To hustomter 5x11 m og 5x6 m. Saxe Aasen pers. med. GPS-posisjon hentet fra ortofoto.
7	Dam-demning	Esna dammen	Trekistedam med tilhørende fyllingsdammer. Beskrevet på s. 233 i "Geologiguiden".
8	Gammetuft	Nordenden av Vigelsjøen	Rester etter ei samisk jordgamme som stod her helt fram til 1960. Beskrevet på s. 214 i "Geologiguiden". GPS-posisjon hentet fra ortofoto.
9	Gruve, alle typer	Esna gruve	Beskrevet på s. 230 - 233 i "Geologiguiden"
10	Setervoll	Kleppvollen, Rangeldalen	UTM-rute PQ 502 086. Minst 5 hustomter og 2-3 hauger som muligens kan være gravhauger; Saxe Aasen pers. med 06.03.2018. Brukt av Meråkerbygger til omkring 1880. GPS-posisjon hentet fra ortofoto.
11	Setervoll	Storerikvollen	Ljørseter med tak. Saxe Aasen pers. med. 06.03.2018
12	Varde/Varderekke	Væktarhaugen	Vardested. Saxe Aasen pers. med. 16.02.2018. GPS-posisjon hentet fra ortofoto.
13	Varde/Varderekke	Gråsida - vardebu	Vardebu. Beskrevet i Askeladden men ukjent tilstand. GPS-posisjon hentet fra ortofoto.
14	Vegfar	Härjedalsvegen	Veg øst for Viglsjøen og videre over Hydda og vest for Harftorstøten fram til Gröndalen i Sverige. Beskrevet på s. 212 i "Geologiguiden". GPS-posisjon hentet fra ortofoto.
15	Fangstinnretning	Falkhyttvola	Falkfangertuft funnet av Ingebrigt Kirkvold. Mangler nøyaktig GPS-posisjon. GPS-posisjon hentet fra ortofoto.
16	Setervoll	Møsjødalsvollen	Gammelt kulturlandskap med Møsjødalsvollen . Beskrevet på s. 212-213 i "Geologiguiden". Minst 6 tomter ifølge Saxe Aasen. Se også Rørosmuseet. (2015) s. 26. GPS-posisjon hentet fra ortofoto.

Funn nr	Kulturminnetype	Navn	Kort beskrivelse av kulturminnet (maks. 200 tegn)
17	Tuft	Møsjødalsgården	Møsjødalen er et gammelt kulturlandskap i sør ligger det rester etter den gamle Møsjødalsgården. Beskrevet på s. 212-213 i "Geologiguident". Se også Rørosmuseet. (2015) s. 27.
18	Vegfar	Styggdalen	Styggdalen har vært brukt som fangstfelle. En murt veg som del av et fangstsystem hvor dyra ble jaget inn i dalbotn og avlivet. Beskrevet på s. 210 i "Geologiguident". GPS-posisjon hentet fra ortofoto.
19	Steinbrudd	Kvenngrøbba	På vestsiden av Møåa like ovenfor Still-Håen. Bergarten i dette bruddet er kvartsittskifer. Brukt til vegbygging i Svarthøvika. Beskrevet på s. 210 i "Geologiguident". GPS-posisjon hentet fra ortofoto.
20	Kjølegrop/kjølingsplass	Håvollen	Jordmastu. Beskrevet på s. 212 i "Geologiguident". Saxe Aasen pers. med. 06.03.2018; Tviler på jordmastu siden den er 4x4 meter. Tror heller det kan være "grophus". GPS-posisjon hentet fra ortofoto.
21	Hustuft	Håvollen 3	Tomt vest for Håvollen
22	Hustuft	Håvollen 1	Stor tomt vest for Håvollen.
23	Hustuft	Håvollen 2	Tomt vest for Håvollen
24	Setervoll	Gardkleppvollen	Ljørseter med tak. Saxe Aasen pers. med. 06.03.2018
25	Forsamlingslokale	Bjørkly	Bygget i 1920 og gjennomgått flere endringer fram til omkring 1970.
26	Fangstinnretning	Nordre Langsvola	Falkfangertuft funnet av Ingebrigt Kirkvold pers med. 30.04.2018.
27	Fjøs-stall	Nedre Fresvollen	Seterhus brukes som fritidsbolig, sommerfjøs nærmest ramlet ned, pers. med. Saxe Aasen og Hilde Kirkvold.
28	Setervoll	Arnevollen	Ljørseter med tak. Saxe Aasen pers. med. 06.03.2018
29	Gruve, alle typer	Gammelgruvhøgda - skjerp	To skjerp som ligger sør for et lite tjern 875 moh. Mutet i 1841 av Sælboe Kobberværk osv.. Beskrevet på s. 228 i "Geologiguident". GPS; Saxe Aasen pers. med. 06.03.2018.
30	Gruve, alle typer	Råvvåtjønnbekken - skjerp	To vannfylte skjerp/gruver som ligger på østsiden av Råvvåtjønnbekken (Storbækken). Beskrevet på s. 229 i "Geologiguident". GPS; Saxe Aasen pers. med. 06.03.2018.
31	Kavlebru	Stuggusjøen, pilegrimsleden	Funnet under leting etter pilegrimsleden i 1996 pers med Saxe Aasen og Hilde Kirkvold. GPS-posisjon hentet fra ortofoto.
32	Hustuft	Råvvåtjønnbekken - hustuft 1	Ca 7x7 m med en innvendig oppmuring i midten. GPS; Saxe Aasen pers. med. 06.03.2018
33	Hustuft	Råvvåtjønnbekken - hustuft 1	Ca 4x4 m uten spor av ildsted. GPS; Saxe Aasen pers. med. 06.03.2018
34	Hustuft	Josoppbekken	Jordkoietomt funnet under o-løp. Saxe Aasen pers. med. 06.03.2018. GPS-posisjon hentet fra ortofoto.

Funn nr	Kulturminnetype	Navn	Kort beskrivelse av kulturminnet (maks. 200 tegn)
35	Gravhaug	Kjørkvollsvollen	Mulig gravhaug ved funnsted av sverd ved Rødmyrbekken. Saxe Aasen pers. med. GPS-posisjon hentet fra ortofoto.
36	Setervoll	Gamle Abrahamsvollen/Saxevollen	Saxe Aasen pers. med. 06.03.2018. GPS-posisjon hentet fra ortofoto.
37	Setervoll	Tjønnvollen	Saxe Aasen pers. med. 06.03.2018
38	Hustuft	Nyvollen	Mange tomter og rydningsrøyser øst for Riastvegen, Saxe aasen pers. med. 06.03.2018. GPS-posisjon hentet fra ortofoto.
39	Kavlebru	Vest for Riastvegen	Funnet under leting etter pilegrimsleden. Saxe Aasen pers. med. 06.03.2018. GPS-posisjon hentet fra ortofoto.
40	Hustuft	Saxevollen, Moen	Rester etter setervoll. Funnet under leting etter pilegrimsleden. Saxe Aasen pers. med. 06.03.2018. Saxe Lysholm var også med og påviste stedet. GPS-posisjon hentet fra ortofoto.
41	Melkegrop		Antatt. Saxe Aasen pers. med. 06.03.2018
42	Setervoll	Kjørkvollsvollen, Hammervollstuggu	Ljørseter med tak. Saxe Aasen pers. med. 06.03.2018
43	Setervoll	Finnøyvollen	Saxe Aasen pers. med. 06.03.2018
44	Setervoll	Finnøyvollen	Saxe Aasen pers. med. 06.03.2018
45	Setervoll	Abrahamsvollen	Saxe Aasen pers. med. 06.03.2018. GPS-posisjon hentet fra ortofoto.
46	Gravhaug	Gravhaug 4	På østsiden av Skorsåsjøen ligger det 4 gravhauger. Beskrevet på s. 228 i "Geologiguiden". UTM: PQ 41502 93792 (Saxe Aasen)
47	Gravhaug	Gravhaug 2	På østsiden av Skorsåsjøen ligger det 4 gravhauger. Beskrevet på s. 228 i "Geologiguiden". UTM: PQ 41493 93834 (Saxe Aasen)
48	Gravhaug	Gravhaug 3	På østsiden av Skorsåsjøen ligger det 4 gravhauger. Beskrevet på s. 228 i "Geologiguiden". UTM: PQ 41492 93813 (Saxe Aasen)
49	Gravhaug	Gravhaug 1	På østsiden av Skorsåsjøen ligger det 4 gravhauger. Beskrevet på s. 228 i "Geologiguiden". UTM: PQ 41467 93839 (Saxe Aasen)
50	Setervoll	Hyttmovollen	Saxe Aasen pers. med. 06.03.2018
51	Ruin (byggningsrest)	Movollen, sommerfjøs	Delvis nedramlet sommerfjøs til Moen gård. Observert under leting etter pilegrimsleden pers. med. Saxe Aasen og Hilde Kirkvold 06.03.18.
52	Setervoll	Svellmovollen	Saxe Aasen pers. med. 06.03.2018
53	Setervoll	Langkåsvollen	Saxe Aasen pers. med. 06.03.2018. GPS-posisjon hentet fra ortofoto.
54	Fangstgrop	Vessingtjønnen	Fangstgrop. Må gjenfinnes med GPS. Saxe Aasen pers. med. 23.10.2018. GPS-posisjon hentet fra ortofoto.

Funn nr	Kulturminnetype	Navn	Kort beskrivelse av kulturminnet (maks. 200 tegn)
55	Gruve, alle typer	Langdalsvollen gruve	Midtveis på stien mellom østre damfeste til Vessingdammen og Langdalsvollen. Kobber og zink. Beskrevet på s. 228 i "Geologiguiden". GPS-posisjon hentet fra ortofoto.
56	Ruin (byggningsrest)	Rishaugvollen	Ljørseter uten tak. Veggene står. Saxe Aasen pers. med. 06.03.2018
57	Fangstgrop	Fangstgrop 12 - Ristjønna - Skorsåsjøen 2	I omr. Langdalsvollen, Skorsåjtjønna, Grabakkvollen, Langdalsvollen ligger det minst 10 lokaliteter. Beskrevet på s. 228 i "Geologiguiden". UTM: PQ 40914 93839 (Saxe Aasen)
58	Fangstgrop	Fangstgrop 10 - Elgskleva - Ristjønna 3	I omr. Langdalsvollen, Skorsåjtjønna, Grabakkvollen, Langdalsvollen ligger det minst 10 lokaliteter. Beskrevet på s. 228 i "Geologiguiden". UTM: PQ 40907 93221 (Saxe Aasen)
59	Fangstgrop	Fangstgrop 8 - Elgskleva - Ristjønna 1	I omr. Langdalsvollen, Skorsåjtjønna, Grabakkvollen, Langdalsvollen ligger det minst 10 lokaliteter. Beskrevet på s. 228 i "Geologiguiden". UTM: PQ 40877 93181 (Saxe Aasen)
60	Fangstgrop	Fangstgrop 7 - Elgskleva 4	I omr. Langdalsvollen, Skorsåjtjønna, Grabakkvollen, Langdalsvollen ligger det minst 10 lokaliteter. Beskrevet på s. 228 i "Geologiguiden". UTM: PQ 40874 93179 (Saxe Aasen)
61	Fangstgrop	Fangstgrop 9 - Elgskleva - Ristjønna 2	I omr. Langdalsvollen, Skorsåjtjønna, Grabakkvollen, Langdalsvollen ligger det minst 10 lokaliteter. Beskrevet på s. 228 i "Geologiguiden". UTM: PQ 40874 93185 (Saxe Aasen)
62	Setervoll	Ustgardsvollen	Saxe Aasen pers. med. 06.03.2018. GPS-posisjon hentet fra ortofoto.
63	Fangstgrop	Fangstgrop 11 - Ristjønna - Skorsåsjøen 1	I omr. Langdalsvollen, Skorsåjtjønna, Grabakkvollen, Langdalsvollen ligger det minst 10 lokaliteter. Beskrevet på s. 228 i "Geologiguiden". UTM: PQ 40837 93730 (Saxe Aasen)
64	Fangstgrop	Fangstgrop 6 - Elgskleva 3	I omr. Langdalsvollen, Skorsåjtjønna, Grabakkvollen, Langdalsvollen ligger det minst 10 lokaliteter. Beskrevet på s. 228 i "Geologiguiden". UTM: PQ 40809 93052 (Saxe Aasen)
65	Fangstgrop	Fangstgrop 4 - Elgskleva 1	I omr. Langdalsvollen, Skorsåjtjønna, Grabakkvollen, Langdalsvollen ligger det minst 10 lokaliteter. Beskrevet på s. 228 i "Geologiguiden". UTM: PQ 40778 92987 (Saxe Aasen)
66	Fangstgrop	Fangstgrop 5 - Elgskleva 2	I omr. Langdalsvollen, Skorsåjtjønna, Grabakkvollen, Langdalsvollen ligger det minst 10 lokaliteter. Beskrevet på s. 228 i "Geologiguiden". UTM: PQ 40773 93037 (Saxe Aasen)

Funn nr	Kulturminnetype	Navn	Kort beskrivelse av kulturminnet (maks. 200 tegn)
67	Fangstgrop	Fangstgrop 3 - Kvenngrøbbba	I omr. Langdalsvollen, Skorsåttjønnna, Grabakkvollen, Langdalsvollen ligger det minst 10 lokaliteter. Beskrevet på s. 228 i "Geologiguident". UTM: PQ 40612 92913 (Saxe Aasen)
68	Fangstgrop	Fangstgrop 2 - Øya 2	I omr. Langdalsvollen, Skorsåttjønnna, Grabakkvollen, Langdalsvollen ligger det minst 10 lokaliteter. Beskrevet på s. 228 i "Geologiguident". UTM: PQ 40594 92613 (Saxe Aasen)
69	Fangstgrop	Fangstgrop 1 - Øya 1	I omr. Langdalsvollen, Skorsåttjønnna, Grabakkvollen, Langdalsvollen ligger det minst 10 lokaliteter. Beskrevet på s. 228 i "Geologiguident". UTM: PQ 40498 92640 (Saxe Aasen)
70	Kraftstasjon	Moen	Muntlig opplysning gitt av Saxe Aasen 06.03.2018. Anlegget i Grøna skaffet strøm til Moen gård. Beskrevet i Tydalsboka. GPS-posisjon hentet fra ortofoto.
71	Fangstgrop	Østre Nevollen 1	Saxe Aasen pers. med. 06.03.2018. Beliggende i myr i dalen innenfor Østre Nevollen, den ene er igjengrodd.
72	Fangstgrop	Østre Nevollen 2	Saxe Aasen pers. med. 06.03.2018. Beliggende i myr i dalen innenfor Østre Nevollen, den ene er igjengrodd.
73	Bru	Skarpdalen, Løddølja	Rester etter brokar som ligger omtrent der fylkesgrensa krysser elva. Beskrevet på s. 244 i "Geologiguident"
74	Gruve, alle typer	Fosskleppen gruve	Ved nordbredden av Stortjønnna ligger ei kobbergruve. Skjerpet ble mutet av ingeniør Th. Ihrmann 29.09.1865. Beskrevet på s. 228 i "Geologiguident". GPS-posisjon hentet fra ortofoto.
75	Fangstgrop	Østre-Vestre Nevollen	To dyregraver mellom Vestre og Østre Nevollen. Saxe Aasen pers. med. 06.03.2018
76	Ruin (byggningsrest)	Riskleppvollen	Posisjon funnet på flyfoto av Hilde Kirkvold 20.03.2018.
77	Setervoll	Knallvollen	Saxe Aasen pers. med. 06.03.2018
78	Fangstgrop	Svarttjønnna	Nedenfor Svarttjønnna i skitraseen. Saxe Aasen pers. med. 06.03.2018
79	Vegfar	Esfossens østside	Vegled gjennom dalen. Må gås med GPS. Saxe Aasen pers. med. 16.02.2018. GPS-posisjon hentet fra ortofoto.
80	Steinbu	Fosskleppen	Saxe Aasen pers. med. 16.02.2018. Mangler nøyaktig GPS-posisjon. GPS-posisjon hentet fra ortofoto.
81	Kullmile	Svarttjønnna	Saxe Aasen pers. med. 06.03.2018
82	Kraftstasjon	Storfossen	Rester etter kraftstasjon med ruin av lukehus og rørgate. Dam og kraftstasjonene er revet. Saxe Aasen pers. med.
83	Ruin (byggningsrest)	Langdalsvegen 1	Koie og stalltomter ved bekken nedenfor Svarttjønnna. Saxe Aasen pers. med. 06.03.2018.



Funn nr	Kulturminnetype	Navn	Kort beskrivelse av kulturminnet (maks. 200 tegn)
84	Ruin (byggningsrest)	Langdalsvegen 3	Koie og stalltomter ved bekken nedenfor Svarttjønna. Saxe Aasen pers. med. 06.03.2018.
85	Ruin (byggningsrest)	Langdalsvegen 2	Koie og stalltomter ved bekken nedenfor Svarttjønna. Saxe Aasen pers. med. 06.03.2018.
86	Kullmile	Langdalsvegen a	Saxe Aasen pers. med. 06.03.2018
87	Kullmile	Storfossvegen	Saxe Aasen pers. med. 06.03.2018.
88	Varde/Varderekke	Knallen	Vardested der det skulle det tennes bål for å varsle folk dersom fiender nærma seg. Ingen fysiske rester etter dette på stedet. Ligger langs pilegrimsleden.
89	Kullmile	Langdalsvegen b	Saxe Aasen pers. med. 06.03.2018.
90	Hustuft	Storfossvegen	Kullbrennerkoietomt. Saxe Aasen pers. med. 06.03.2018.
91	Kullmile	Bekkøyvollåsen	Saxe Aasen pers. med. 06.03.2018.
92	Kullmile	Langdalsvegen c	Saxe Aasen pers. med. 06.03.2018.
93	Kullmile	Bekkøyvollen	Saxe Aasen pers. med. 06.03.2018.
94	Hustuft	Bekkøyvollen	Saxe Aasen pers. med. 06.03.2018.
95	Vegfar	Karolinerleden	Historisk rute for karolinerne. Må gås med GPS. GPS-posisjon hentet fra ortofoto.
96	Kullmile	Movollmoen	Saxe Aasen pers. med. 06.03.2018.
97	Krigsminne	Nessbua	Opprinnelig slåttebu brukt av motstandsfolk b.la. Av Einar Morset og flyktninger i krigsårene 1940-45. Beskrevet på s. 270 i "Geologiguiden". GPS-posisjon hentet fra ortofoto.
98	Gruve, alle typer	Bekkøybekken	Saxe Aasen pers. med. 06.03.2018.
99	Kullmile	Rødalen	Saxe Aasen pers. med. 06.03.2018.
100	Jernvinneovn	Rødalen	Anlegg med fire ovner med tilhørende groper og slagghauger. Dokumentert i Rapport av L. Stenvik (Vietnskapsmuseet) ifølge Sandvik (2009) s. 117. GPS; Saxe Aasen pers. med. 06.03.2018
101	Dam-demning	Høvtjønna dam	Driftsvannet kom fra Høvtjønna. Beskrevet på s. 223 i "Geologiguiden".
102	Dam-demning	Nausterbekken	Magasindam i tre med formål sag og mølle. 1 meter høy og 6 meter bred. Pers. med. Karl Nygård 24.04.2018.
103	Vegfar	Grøndalen	Vegled mot Kjøli gruve. Må gås med GPS. Saxe Aasen pers. med. 16.02.2018. GPS-posisjon hentet fra ortofoto.
104	Steinbrudd	Tærberstjønna	Teglberg. Beskrevet på s. 257-258 i "Geologiguiden". GPS-posisjon hentet fra ortofoto.
105	Sagtuft-ruin	Høvtjønna sag	Driftsvannet kom fra Høvtjønna. Beskrevet på s. 223 i "Geologiguiden".
106	Kvernhus-mølle	Høvtjønna kvern	Driftsvannet kom fra Høvtjønna. Beskrevet på s. 223 i "Geologiguiden".
107	Gruve, alle typer	Flogruva	Beskrevet på s. 249-251 i "Geologiguiden"
108	Gruve, alle typer	Grønskargruvene	Beskrevet på s. 249-251 i "Geologiguiden"
109	Gruve, alle typer	Kjørergruva	Beskrevet på s. 249-251 i "Geologiguiden"

Funn nr	Kulturminnetype	Navn	Kort beskrivelse av kulturminnet (maks. 200 tegn)
110	Depot-forråds-kammer	Stabburene på Fossan	Det eldste stabburet skal være fra 1694. Så vidt vi kjenner til finnes det ikke andre gårder i Tydal med 3 stabbur bevar.
111	Jernvinneanlegg	Vindmyra	Slagg i skråning ned mot bekken og i bekken. Groper i platået ovenfor. Skråning 8 meter. Omtalt i brev fra Olaus Aune 7/6 1930 til Rolf Falck-Muus jamfør Jostein Sandvik (2009).
112	Kullmile	Fossan, gammelvegen	Tydelig kullmile ryddet for skog og skiltet ved gammelvegen mellom Fossan og Neabyen
113	Gruve, alle typer	Sømyrbekken leirgruve	Ligger mellom Gammelvollsjøen og veien der den krysser Sømyrbekken. Beskrevet på s. 223 i "Geologiguiden"
114	Vegfar	Pilegrimsleden	Vegled gjennom Tydal. Viser i kart på pilegrimsleden.no. Legges nå inn i det ordinære kartgrunnlaget av NPS - vises på ut.no
115	Lagerbygning	Høyløddu på Kirkvollen	Satt opp i slutten av 1700-tallet, ligger langs kulturstien fra Tydal barne- og ungdomsskole.
116	Bru	Kvennfossbrua	Saxe Aasen pers. med. 16.02.2018. Brukar over Tya ved Kirkvollen. GPS-posisjon hentet fra ortofoto.
117	Sagtuft-ruin	Kvernfossen, Kirkvollen	Beskrevet på s. 261 i "Geologiguiden"
118	Fangstgrop	Håen	Dyregrav nærmest vegen. Saxe Aasen pers. med. 06.03.2018.
119	Kvernhus-mølle	Kvernfossen, Kirkvollen	Beskrevet på s. 261 i "Geologiguiden"
120	Dam-demning	Kvernfossen, Kirkvollen	Tredam ca 1 meter høy og 20 meter bred med formål å drifte sag/mølle og et lite kraftverk. Pers. med Karl Nygård 24.04.2018.
121	Bru	Nea	Jostein Sandvik pers. med. 16.02.2018. Brukar over Nea i Ås. GPS-posisjon hentet fra ortofoto.
122	Setervoll	Ystersetervollen	Tufter etter gamle bygninger funnet på gammelt flyfoto av Hilde R. Kirkvold. Visstnok dyregraver også her.
123	Gårdsanlegg	Tyholt	Saxe Aasen pers. med. 06.03.2018
124	Badstu-bad-badehus	Badstua i Ås	Drevet av Ungdomslaget Fjellbloma. Byggeår ukjent. Brukt fram til 1954. Ombygget i dag.
125	Gruve, alle typer	Allergodt, hovedgruve	Beskrevet på s. 253-254 i "Geologiguiden"
126	Skytterstilling	Heknåsfloen	Skytebane fra ca 1900. Se "Jul i Neadalen 2004". Pers. med. Saxe Aasen: GPS angir Storstenen. GPS-posisjon hentet fra ortofoto.
127	Krigsminne	Vårråvika	Luftvakthytte brukt av Heimevernet fra 50-tallet og utover. Saxe Aasen pers., med.
128	Gruve, alle typer	Allergodt, skjerp nord	Beskrevet på s. 252 i "Geologiguiden". GPS-posisjon hentet fra ortofoto.
129	Bru	Brennåsbrua	Saxe Aasen pers. med. 16.02.2018. Brukar over Nea ved Brennåsen
130	Setervoll	Pettersvollen	Saxe Aasen pers. med. 06.03.2018. GPS-posisjon hentet fra ortofoto.
131	Setervoll	Kamvollen	Saxe Aasen pers. med. 06.03.2018.
132	Fangstgrop	Svartåsjøen	Ingebrigt Kirkvold pers. med 27.11.2018. Posisjon tatt fra ortofoto.
133	Setervoll	Ytre Svartåvollen	Ljørseter med tak. Saxe Aasen pers. med. 06.03.2018

Funn nr	Kulturminnetype	Navn	Kort beskrivelse av kulturminnet (maks. 200 tegn)
134	Bru	Kistafossen	Saxe Aasen pers. med. 16.02.2018. Brukar over Nea ved Kistafossen.
135	Gårdsanlegg	Brekka bygdetun	Gårdsanlegg fra 1880-åra. Tundannelsen er et typisk tun fra Tydal; firkanttun der hovedhuset er i 1 ½ etasje.
136	Dam-demning	Kistafossen	Tømmerkistedam bygget i 1948/49. Høyden 47 meter og lengden er 26 meter. Eies i dag av Statkraft. Pers. med Karl Nygård 24.04.2018.
137	Melkerampe	Mjølkerampe fra Valset v/Tydal museum	Trolig satt opp før 1940. Opprinnelig fra Valset.
138	Slagghaug	Tydal hytte	Tydal hytte ble anlagt i 1778-79. I dag er det bare slagghaugene som viser at det ble smeltet kobbermalm her. Alle rester etter smelteovner og bygninger er borte. Beskrevet på s. 271 i "Geologiguiden"
139	Fangstinnretning	Falkfangarvola	Falkfangertuft funnet av Ingebrigt Kirkvold. Mangler nøyaktig GPS-posisjon. GPS-posisjon hentet fra ortofoto.
140	Jernvinneovn	Leirmelåsen/Blisterbekken	Lokalitet med utrast jernovnanlegg med utstrekning på va 50 m. Jernslag av romertidtype osv.. Beskrevet på s. 268 i "Geologiguiden" og jamfør Sandvik (2009)
141	Smie	Henmosmia	Smie oppført i 1915. Her holdt Henmosmeden Tomas til. Saxe Aasen pers. med. 06.03.2018.
142	Bru	Løddølja	Jostein Sandvik pers. med. 16.02.2018. Brukar over Løddølja på Aune. GPS-posisjon hentet fra ortofoto.
143	Gruve, alle typer	Henvolåsen skjerp	Ukjent opprinnelse. Beskrevet på s. 266 i "Geologiguiden". GPS-posisjon hentet fra ortofoto.
144	Gårdsanlegg	Storaunstuggu	Ble oppført i 1666 og er Tydals eldste hus. Saxe Aasen pers. med. 06.03.2018
145	Fangstgrop	Kvassegga	Ingebrigt Kirkvold pers. med. 27.11.2018. Posisjon tatt fra ortofoto.
146	Kjeller-jordkjeller	Smedvollen	Fint oppmurt steinkjeller ved Storhena, murt av Hilde Jensen. Beskrevet på s. 266-267 i "Geologiguiden". GPS-posisjon hentet fra ortofoto.
147	Dam-demning	Væla	Stein og jorddam med fløting som formål. Bygget omkring 1900. Ca 2,5 meter bred og 20 meter lang. Pers. med. Karl Nygård 24.04.2018.
148	Gruve, alle typer	Hendalen	Kalt "Sølvgruve". Ingebrigt Kirkvold pers. med. 27.11.2018
149	Hustuft	Sersjantbua	Tufter etter slåttebu. Pers. med. Arvid Magnar Græsli 15.10.2018
150	Boplass	Egga husmannsplass	Nedlagt boplass. Pers med. Arvid Magnar Græsli 27.11.2018
151	Dam-demning	Seteråtjønna	Stein og jorddam med en høyde på 40+25 meter og lengde 15 meter. Formålet var drift av smeltehytte, sag og kvern. Pers. med. Karl Nygård 24.04.2018.

Funn nr	Kulturminnetype	Navn	Kort beskrivelse av kulturminnet (maks. 200 tegn)
152	Krigsminne	Tyskhaugen	Omtrent på kote 680 moh. i sørenden av haugen lå en tysk observasjonspost. I dag 4 myrhauger og løpegraver på stedet. Beskrevet på s. 279 i "Geologiguiden". GPS-posisjon hentet fra ortofoto.
153	Varde/Varderekke	Våttån, Gressli	Beskrevet på s. 279 i "Geologiguiden". Ikke beskrevet hva som er funnet her. GPS-posisjon hentet fra ortofoto.
154	Kvernsteinsbrudd	Kvernarbesdalen	Ligger omtrent på kote 425 moh. i kanten av ei myr. 3 større vannfylte brudd osv. Beskrevet på s. 277-278 i "Geologiguiden". GPS pers med. Arvid Magnar Græsli 27.11.2018
155	Setervoll	Nedre Hammervollen	Tidligere seter. Pers med. Arvid Magnar Græsli 27.11.2018
156	Fangstgrop	Gråvåmoeggen	Tydelig dyregrav. Pers. med Arvid Magnar Græsli 15.10.2018
157	Jernvinneanlegg	Hammervollbekken ved Hamrene	Slagg i skråning ned mot bekken og i bekken. Ellers gjengrodd. Treskilt med "Jernvinneanlegg". Pers. med. Arvid Magnar Græsli se også Sandvik (2009) s. 115.
158	Gruve, alle typer	Gressli gruve	Gruve opprinnelig drevet på kobber osv. Beskrevet på s. 273-274 i "Geologiguiden". GPS Pers med. Arvid Magnar Græsli 27.11.2018
159	Boplass	Aspegga	Gamle tufter etter boplass. Pers med. Arvid Magnar Græsli 27.11.2018
160	Kjeller-jordkjeller	Gammel-Jensgarden	Hvelvkjeller - dør mangler, har skilt med beskrivelse. Pers. med. Arvid Magnar Græsli 15.10.2018
161	Forsamlingslokale	Spongton	Bygget i 1930 og endret flere ganger, siste tilbygget ble reist i 1990.
162	Dam-demning	Litjdambekkdammen	Demning brukt for Seteråa bygget omkring 1850. Pers. med. Arvid Magnar Græsli 15.10.2018
163	Sagtuft-ruin	Nøkkelbekksaga	Tufter etter vassag. Pers med. Arvid Magnar Græsli 27.11.2018
164	Kvernhus-mølle	Nøkkelbekken	Ruin etter kvern i Nøkkelbekken. Pers med. Arvid Magnar Græsli 27.11.2018
165	Krigsminne	Hillmo skanse	Skanse som er ødelagt av kraftutbygging ved Hillmobrua men vi kjenner omtrentlig plassering av denne. Jo Vegard Hilmo pers. med. 30.04.2018. GPS-posisjon hentet fra ortofoto.
166	Kvernhus-mølle	Seteråkverna	Tufter etter kvernhus. Nedlagt ca 1900. Pers med. Arvid Magnar Græsli 27.11.2018
167	Ruin (byggningsrest)	Tørresrommet	Tidligere seterbruk under Jensgarden. Beskrevet på s. 277 i "Geologiguiden"
168	Boplass	Tørresrommet	Gammel boplass. Pers med. Arvid Magnar Græsli 27.11.2018
169	Setervoll	Litjvollen	Gammel nedlagt setervoll. Pers med. Arvid Magnar Græsli 27.11.2018

Funn nr	Kulturminnetype	Navn	Kort beskrivelse av kulturminnet (maks. 200 tegn)
170	Steinbrudd	Seteråheinene	Knivheiner som kunne måle seg med heinene fra Heingruva ved Nevra i Malvik kommunen osv.. Beskrevet på s. 274 i "Geologiguiden". GPS Pers med. Arvid Magnar Græslı 27.11.2018
171	Ovn	Seterå hytte	Beskrevet på s. 274-277 i "Geologiguiden". GPS Pers med. Arvid Magnar Græslı 27.11.2018. 1835 - 1860.
172	Boplass	Seteråplassen	Gammel boplass. Pers med. Arvid Magnar Græslı 27.11.2018
173	Setervoll	Hyllingvollen	Setervoll under Øvre Hillmo. Jo Vegard Hilmo pers. med. 30.04.2018.
174	Boplass	Arnebakken	Ingen synlige rester etter husmannsplassen. Ble flyttet rundt midten av 1800-tallet til Kvernmoen. Jo Vegard Hilmo pers. med. 30.04.2018.
175	Setervoll	Digeråsvollen	Setervoll under Hillmo. Ikke funnet sikkert hvor den er. Jo Vegard Hilmo pers. med. 30.04.2018. GPS-posisjon hentet fra ortofoto.
176	Jernvinneanlegg	Digeråsen	Anlegg funnet av Morten Aasan. Tydelige rester etter jernovn og slagg. Jo Vegard Hilmo pers. med. 30.04.2018. GPS-posisjon hentet fra ortofoto.
177	Boplass	Nergarden	Tufterester etter gården Nordre Hillmo som ble flyttet nedenfor bakken i 1895. Jo Vegard Hilmo pers. med. 30.04.2018.
178	Sagtuft-ruin	Kvennbekken	Spor etter sag og kvern. Jo Vegard Hilmo pers. med. 30.04.2018. GPS-posisjon hentet fra ortofoto.
179	Kvernhus-mølle	Kvennbekken	Spor etter sag og kvern. Jo Vegard Hilmo pers. med. 30.04.2018. GPS-posisjon hentet fra ortofoto.
180	Kullmile	Storåsen	Område med flere kullmiler samlet. Jo Vegard Hilmo pers. med. 30.04.2018. GPS-posisjon hentet fra ortofoto.
181	Boplass	Pettersbakken	Tidligere husmannsplass under Nordre Hillmo. Jo Vegard Hilmo pers. med. 30.04.2018.
182	Gravplass	Karolinergrav	Markert grav der to karolinersoldater ble gravlagt i 1719. Jo Vegard Hilmo pers. med. 30.04.2018. GPS-posisjon hentet fra ortofoto.
183	Boplass	Hillmogjardet	Ingen synlige rester etter husmannsplassen. Her bodde den kjente Åkle-Berit i en periode før hun flyttet til Meråker. Jo Vegard Hilmo pers. med. 30.04.2018.
184	Gårdsanlegg	Hillmohaugen	Godt bevart husmannsplass fra 1800-tallet. Saxe Aasen pers. med. 06.03.2018. Jo Vegard Hilmo pers. med. 30.04.2018.
185	Setervoll	Bjørgvollen	Setervoll under Hillmo. Ikke funnet sikkert hvor den er. Jo Vegard Hilmo pers. med. 30.04.2018. GPS-posisjon hentet fra ortofoto.
186	Setervoll	Movollen	Setervoll under Hillmoaunet og Hillmo med nye hus samt noen eldre uthusbygninger. Jo Vegard Hilmo pers. med. 30.04.2018.

Funn nr	Kulturminnetype	Navn	Kort beskrivelse av kulturminnet (maks. 200 tegn)
187	Kullmile	Brennåmyran	Område med flere kullmiler samlet. Jo Vegard Hilmo pers. med. 30.04.2018. GPS-posisjon hentet fra ortofoto.
188	Vegfar	Hillmo-Nekåbjørga	Veg mellom Tydal og Selbu. Jostein Sandvik pers. med. 16.02.2018. Må gås med GPS. GPS-posisjon hentet fra ortofoto.
189	Kullmile	Lomtjønnåsen	Område med flere kullmiler samlet. Jo Vegard Hilmo pers. med. 30.04.2018. GPS-posisjon hentet fra ortofoto.
190	Kullmile	Bjørgbrøttet	Område med flere kullmiler samlet. Jo Vegard Hilmo pers. med. 30.04.2018. GPS-posisjon hentet fra ortofoto.
191	Setervoll	Hynnøyvollen	Setervoll under Hillmoaunet og Hillmo med tuft etter gammel seterbebyggelse. Jo Vegard Hilmo pers. med. 30.04.2018.
192	Setervoll	Øvre Skørbergvollen	Setervoll med tufter etter seterhus. Jo Vegard Hilmo pers. med. 30.04.2018.
193	Boplass	Skørbergvollen	Gammel boplass med sagn om Håkkå Skørbergåsa. Jo Vegard Hilmo pers. med. 30.04.2018.
194	Setervoll	Nedre Skørbergvollen	Setervoll med tufter etter seterhus. Jo Vegard Hilmo pers. med. 30.04.2018.
195	Hustuft	Granlunden	Jordkoietomt antagelig i forbindelse med skogsdrift. Jo Vegard Hilmo pers. med. 30.04.2018. GPS-posisjon hentet fra ortofoto.
196	Setervoll	Granlundvollen	Setervoll under Hillmo øvreF med tufter etter eldre bebyggelse. Jo Vegard Hilmo pers. med. 30.04.2018. GPS-posisjon hentet fra ortofoto.
197	Hustuft	Stallan	Jordkoietomt antagelig i forbindelse med skogsdrift. Utskåret hode i profil finnes her. Etter avdød skogsarbeider. Jo Vegard Hilmo pers. med. 30.04.2018. GPS-posisjon hentet fra ortofoto.
198	Varde/Varderekke	Våttåstugguhaugen	Vardebu. Jostein Sandvik pers. med. 16.02.2018.
199	Boplass	Hillmokoia	En av skogskoiene som fremdeles er bevart er Hillmokoia, i dag kalt Hillmohytta, ei tømra koie fra omkring 1930. I koia er det bevart grua inne i hytta slik den ble bygget.
200	Gruve, alle typer	Nauttjønngruva	Forekomst av svovelkis i grafitt ca 50 m nedenfor dammen til Nauttjønnna. Beskrevet på s. 283 i "Geologiguiden". Plasert ca på kart Jo Vegard Hilmo 30.04.2018. GPS-posisjon hentet fra ortofoto.
201	Innskrift	Selbumerket	Skrift i berg. Navnet Georg Fredrik von Krogh, tidligere eier av Hillmoeiendommen samt årstall er skrevet inn. Jo Vegard Hilmo pers. med. 30.04.2018. GPS-posisjon hentet fra ortofoto.
202	Kullmile	Øvre Stugguvollen	Område med flere kullmiler samlet. Jo Vegard Hilmo pers. med. 30.04.2018. GPS-posisjon hentet fra ortofoto.

Funn nr	Kulturminnetype	Navn	Kort beskrivelse av kulturminnet (maks. 200 tegn)
203	Setervoll	Øvre Stugguvollen	Setervoll under Kvernmoen med tufter etter eldre bebyggelse. Jo Vegard Hilmo pers. med. 30.04.2018. GPS-posisjon hentet fra ortofoto.
204	Setervoll	Nedre Stugguvollen	Setervoll under Nordre Hillmo med tufter etter eldre bebyggelse. Jo Vegard Hilmo pers. med. 30.04.2018. GPS-posisjon hentet fra ortofoto.
205	Jernvinneanlegg	Sjøvollen	Rester etter jernovn og slag i bekken på eksisterende setervoll. Pers. med. Jo Vegard Hilmo 30.04.2018. Se også Jernproduksjon i Neadalen s. 115 (Sjøvollen). AC 90-325
206	Setervoll	Sjøvollen	Setervoll under Kvernmoen med tufter etter eldre bebyggelse. Jo Vegard Hilmo pers. med. 30.04.2018.
207	Setervoll	Gammelvoll	Setervoll under Gullbrekka. Tufter etter gammel bebyggelse. Jo Vegard Hilmo pers. med. 30.04.2018. GPS-posisjon hentet fra ortofoto.
208	Hustuft	Pålbua	Jordkoietomt bygget i forbindelse med markaslått. Jo Vegard Hilmo pers. med. 30.04.2018. GPS-posisjon hentet fra ortofoto.
209	Setervoll	Usmesjøsetra/Nervollen	Setervoll under Nordre Hillmo med rester etter eldre bebyggelse. Jo Vegard Hilmo pers. med. 30.04.2018.
210	Dam-demning	Usmesjøen	Rester etter gammel fløterdam i tre. Jo Vegard Hilmo pers. med. 30.04.2018.
211	Dam-demning	Usmesjøen	Rester etter fløterdam i betong bygget på 50-tallet. Jo Vegard Hilmo pers. med. 30.04.2018.
212	Setervoll	Klokkarvollen	Bygget står i en særstilling i Trøndelag av sitt slag, og deler av det kan dateres helt tilbake til 1600-tallet i følge Trøndelag fylkeskommune.

Mangler GPS-koordinat

Funn nr	Kulturminnetype	Navn	Kort beskrivelse av kulturminnet (maks. 200 tegn)
213	Kullmile	Kvenngrøbba	Denne trekullmila har hatt ei diameter på 10 meter. Mila er nedgrodd og vanskelig å finne for den om ikke er lokalkjent. Beskrevet på s. 211 i "Geologiguiden"
214	Gruve, alle typer	Vårråviken gruve	Sørvest for Gammelvollsjøen. Ligger mot SV ca 400 meter fra Livollen. Inneholder kobber, sink og bly. Mutet 1. gang 14. november 1821 av Røros kobberverk. Beskrevet på s. 222 i "Geologiguiden"
215	Boplass	Rødalen - Dorra-familien	I Rødalen midtveis mellom Natmovollen og Rødalsvollen er det en gammel samisk boplass. Dorra familien hadde tilhold her fra 1917-1921. Beskrevet på s. 224 i "Geologiguiden"
216	Boplass	Rødalen - Stinnerbomfamilien	I Rødalen midtveis mellom Natmovollen og Rødalsvollen er det en gammel samisk boplass. Stinnerbom-familien hadde tilhold her fra ca 1917-1921. Beskrevet på s. 224 i "Geologiguiden"

Funn nr	Kulturminnetype	Navn	Kort beskrivelse av kulturminnet (maks. 200 tegn)
217	Steinbrudd	Nedenfor Livolltippen	Ligger i sterkt hellende terreng ca 200 meter fra veien. Undersøkt av NGU v/ Chr. Dick Thorkildsen 06.10.1965. Leirskifer med ujevn spalting.
218	Gruve, alle typer	Vestre Brokksjøen - skjerp	Kobber-, svovel- og magnetkis ca 1400 meter nord for Vestre- Brokksjøen osv. Ikke stedfestet nærmere.
219	Fangstgrop	Nordsiden av Bustvola	Det skal ligge et dyregravsystem på nordsiden av Bustvola. Se rapport i forbindelse med vern av Sytan. Beskrevet på s. 234 i "Geologiguiden". Ikke stedfestet.
220	Hustuft	Vestsiden av Bustvola	Gamle hustufter SSV for høyde 874 moh i vestenden av Bustvola. Beskrevet på s. 225 i "Geologiguiden"
221	Setervoll	Movollen v/Løddølja	Gammel setervoll med rester av hustufter. Beskrevet på s. 238 i "Geologiguiden"
222	Hustuft	Selbygglian	Selbyggliene var gammlet slåtteland for selbyggene. Fram til 1960 stod det ei løe i området. Beskrevet på s. 239 i "Geologiguiden"
223	Steinbrudd	Lerbekken	Skiferforekomst som ble brukt til knivheiner. Heinemnene ligger løse i bekkefare (ligger i Meråker). Beskrevet på s. 245 i "Geologiguiden"
224	Gruve, alle typer	Tydalsskjerpene	Beskrevet på s. 249-251 i "Geologiguiden"
225	Setervoll	Harevollene	Det har ligget to voller her, men i dag er det bare tuftene til husa som vises. Mellom de to vollene ligger rester etter to kullmiler. Beskrevet på s. 257 i "Geologiguiden"
226	Fangstgrop	Tjønndalstjønna	Beskrevet på s. 253 i "Geologiguiden". Ikke lokalisert
227	Setervoll	Gammelvollen, Hena	En fangstgrop ser ut til å ha vært brukt som mastu. Beskrevet på s. 263 i "Geologiguiden"
228	Gruve, alle typer	Nesjødammen, gruve	Gruva ligger like sør for vegen. Denne gruva bærer tydelig preg av fyrsetting osv. Beskrevet på s. 264 i "Geologiguiden".
229	Gruve, alle typer	Storvollvola, gruve	<b>Gruve like nordøst for tjern 812 moh. Malmen inneholder kobberkis, magnetkis og svovelkis. Vertsbergarten er gabbro som ligger i Essandsjødekket. Beskrevet på s. 264 i "Geologiguiden"</b>
230	Hustuft	Sørvest for Dansbaktjønna	Ukjent opprinnelse. Beskrevet på s. 266 i "Geologiguiden"
231	Malmlager	Ystersetervollen	Malmhaug på nordsiden av veien omtrent på kote 560 moh. Beskrevet på s. 269 i "Geologiguiden"
232	Malmlager	Lauvåvollen	To malmhauger med kobberholdig svovelkis mest sannsynlig fra Ramfjellgruva. Malmhaugene ligger omtrent på kote 620 moh. og avstanden mellom dem er 2-300 m. Beskrevet på s. 269 i "Geologiguiden"
233	Kvernsteinsbrudd	Seteråfossen	Inne i et skogholt ved elva ligger det fortsatt en kvernstein med diameter på ca 1 meter. Beskrevet på s. 277 i "Geologiguiden"



Funn nr	Kulturminnetype	Navn	Kort beskrivelse av kulturminnet (maks. 200 tegn)
234	Tjæremile	Seteråfossen	I dag er det et vannfylt hull i myra med diameter på ca 1,5 - 2 m. I bunnen av hullet er det treverk. Beskrevet på s. 277 i "Geologiguiden"
235	Kullmile	Seteråmyra	Tømt nedgrodd kullmile. Beskrevet på s. 278 i "Geologiguiden"
236	Steinbrudd	Hammervollen	Lehol, 1,5 km fra Hammervollen, hvor det ble tatt ut leire som ble brukt til muring av smelteovnene osv. Beskrevet på s. 281 i "Geologiguiden"
237	Setervoll	Storvollen	Denne gamle bua fra 1700-tallet er kanskje den eldste bygningen i Gressli. Bua står i dag på Storvollen. Beskrevet på s. 281-282 i "Geologiguiden".
238	Dam-demning	Moen	Muntlig opplysning gitt av Saxe Aasen 06.03.2018. Anlegget i Grøna skaffet strøm til Moen gård. Beskrevet i Tydalsboka s?
239	Kraftstasjon	Gjeta	Etablert av Christian Due Lysholm på Stugguvollen i Stugudalen omkring 1910. Pers. med. Saxe Aasen.
240	Dam-demning	Stortjønna	Etablert av Christian Due Lysholm på Stugguvollen i Stugudalen omkring 1910. Pers. med. Saxe Aasen.
241	Fangstgrop	Øvre Brokksjøen, fangstgrop 1	UTM-rute PQ 482 924. Gravene er orientert nord-syd. Svært smale sammenpresset av frost fra siden. Søppelgrop ved teltplass samme sted er muligens også fangstgrop. Saxe Aasen pers. med. 06.03.2018
242	Fangstgrop	Øvre Brokksjøen, fangstgrop 2	UTM-rute PQ 482 924. Gravene er orientert nord-syd. Svært smale sammenpresset av frost fra siden. Søppelgrop ved teltplass samme sted er muligens også fangstgrop. Saxe Aasen pers. med. 06.03.2018
243	Fangstgrop	Øvre Brokksjøen, fangstgrop 3	UTM-rute PQ 482 924. Gravene er orientert nord-syd. Svært smale sammenpresset av frost fra siden. Søppelgrop ved teltplass samme sted er muligens også fangstgrop. Saxe Aasen pers. med. 06.03.2018
244	Gammetuft	Brokksjødalen	UTM-rute PQ 499 922. Koietomt samisk. Steinkrets med ildsted. Litt igjen av reisverket reist opp mot ei bjørk ca 1990. Saxe Aasen pers. med. 06.03.2018.
245	Setervoll	Nordgardsvollen	Gammel setervoll med 4 tufter Saxe Aasen pers. med. GPS må kontrolleres.
246	Hustuft	Movollhogsteret	Jordkoietomt antagelig i forbindelse med skogsdrift. Jo Vegard Hilmo pers. med. 30.04.2018.
247	Hustuft	Fjordomsbekken	Jordkoietomt antagelig i forbindelse med skogsdrift. Jo Vegard Hilmo pers. med. 30.04.2018.
248	Hustuft	Finnkoilian	Stedsnavn. Ikke funnet koierester. Jo Vegard Hilmo pers. med. 30.04.2018.
249	Vegfar	Hillmo-Flora	Vegen ble brukt fram til tidlig på 1800-tallet da Kubjørgvegen ble tatt i bruk. Jo Vegard Hilmo pers. med. 30.04.2018.





**Takk til alle gode hjelpere!**

